

平成29年度

事業報告ならびに収支決算書

公益財団法人 川西市文化・スポーツ振興財団

目 次

ま と め	1
-------	---

平成29年度 事業報告(公益目的事業1～5、その他1、収益事業2)

1. 法人の概要等	2
2. スポーツ教室等の開催	6
3. 社会体育施設等の管理運営受託事業	14
4. 芸術、文化鑑賞事業の開催	17
5. 地域の芸術、文化活動の育成及び援助	20
6. 芸術、文化に関する情報の収集及び提供	26
7. 市の芸術、文化事業及び文化施設の管理運営の受託	29
8. その他目的を達成するために必要な事業	33

平成29年度 収支決算

1. 貸借対照表	37
2. 正味財産増減計算書	38
3. 財務諸表に対する注記	40
4. 附属明細書	42
5. 財産目録	43
6. 資金収支計算書	44

監査報告書	46
-------	----

ま と め

公益財団法人川西市文化・スポーツ振興財団は、「心身ともに健全な市民の育成及び個性と魅力あふれる地域文化の創造への寄与」を目的に、川西市における社会体育施設・芸術文化施設の管理運営と様々な事業を展開しています。

平成29年度におきましては、スポーツ部門では、総合体育館、市民温水プール、市民体育館において、幼児・小学生から高齢者まで幅広い年齢層を対象とした各種スポーツ教室等を開催しました。また、総合体育館西側に新たに開園したキセラ川西せせらぎ公園を活用した財団初の屋外事業となる「ノルディックウォーキング体験会」を開催し、スポーツイベント「第21回 3on3 in KAWANISHI」では、男子37チーム、女子6チームの延43チーム参加のもとに熱戦が繰り広げられました。

市からの受託事業である「健幸マイレージ事業」では、市内8公民館及び保健センターにおいて120回の健康測定会を開催し、延べ4989名の参加者に対し、体組成の計測及び健康や運動に関する相談やアドバイスを行いました。

文化部門では、「アーティストファイルかわにし」と名付けた新規事業として、藤原功次郎 Nico Nico Stage with 中川英二郎を開催し、また、4回にわたる「市役所ロビー・コンサート」への事業協力を行いました。

芸術、文化鑑賞事業では、ウィーン・フィル首席奏者によるフルートとハープの二重奏やスロヴァキア室内オーケストラ&錦織健コンサート、かわにし寄席、0歳児から楽しめる親子のための舞台芸術等を開催、地域の芸術、文化活動の育成及び援助事業では、三曲協会創立45周年記念定期演奏会、津軽三味線デュオ輝&輝結成10周年記念コンサート、市民合唱とオーケストラ 歓喜の歌！第9シンフォニー等を開催しました。

第26回みつなかオペラ「妖精ヴィトリ」&「外套」は、昨年度に続き、文化庁芸術祭参加公演に認定され、また、助成申請団体全てから採択されるなど全国的に高く評価されました。

市内学校・高齢者施設等への芸術家等派遣事業においては、中学校への講師派遣のほか、老人福祉施設での出張コンサートを実施するなど広く地域貢献に努めました。

総務部門では、支払業務におけるエレクトロニック・バンキングの導入など、効率的かつ適正な事務処理に努め、また、適時の理事会・評議員会の開催、有期雇用職員の無期転換雇用への移行に伴う諸規定の整備など、より安定かつ適正な法人運営に努めました。

平成30年度が今期指定管理期間(5年間)の最終年度となることから、市民や利用者の声を一層反映しながら、日々の施設管理や運営、また、財団自主事業の充実に努め、財団の所期目的達成に向けて一層努力してまいります。

公益財団法人 川西市文化・スポーツ振興財団

平成29年度 事業報告

1. 法人の概要等

(1) 設立年月日

平成23年4月1日 (法人合併)

(2) 定款に定める目的 (定款第3条)

この法人は、川西市における体育・スポーツ及び芸術・文化の振興に関する事業等を行い、心身ともに健全な市民の育成及び個性と魅力あふれる地域文化の創造に寄与することを目的とする。

(3) 定款に定める事業内容 (定款第4条)

- ① スポーツ教室の開設
- ② 芸術・文化鑑賞事業の開催
- ③ 社会体育施設、文化施設等の管理運営の受託
- ④ スポーツグループの育成
- ⑤ 地域の芸術・文化活動の育成及び援助
- ⑥ 体育・スポーツ及び芸術・文化に関する調査研究及び情報の収集提供
- ⑦ 川西市の芸術・文化事業の受託
- ⑧ 体育・スポーツに関する指導者の養成
- ⑨ その他この法人の目的を達成するために必要な事業

(4) 行政庁に関する事項

兵庫県知事

(5) 主たる事務所

兵庫県川西市火打1丁目1番4号 (川西市総合体育館内)

(6) 職員に関する事項

常務理事		1名
理事兼事務局長		1名
財団職員	正職員	16名
	嘱託	11名
	臨時職員	11名
	合計	40名 (男性 24名、女性 16名)

(7) 役員会等に関する事項

① 理事会

開催日等	議 題
平成29年度 第1回 平成29年 5月 29日	議案第1号 平成28年度公益財団法人川西市文化・スポーツ振興財団 事業報告 議案第2号 平成28年度公益財団法人川西市文化・スポーツ振興財団 収支決算 報告第1号 監査報告 議案第3号 第1回評議員会の開催日程及び議事について 報告第2号 理事長の職務の執行状況に関する報告 報告第3号 常務理事の職務の執行状況に関する報告
平成29年度 第2回 平成29年 6月 22日 (みなし理事会)	議案第4号 理事長の選定 議案第5号 常務理事の選定
平成29年度 第3回 平成29年 11月 8日	議案第6号 第2回評議員会の開催日程及び議事について 報告第4号 理事長の職務の執行状況に関する報告 報告第5号 常務理事の職務の執行状況に関する報告
平成29年度 第4回 平成30年 3月 15日	議案第7号 平成29年度公益財団法人川西市文化・スポーツ振興財団 補正予算(第1回) 議案第8号 平成30年度公益財団法人川西市文化・スポーツ振興財団 事業計画 議案第9号 平成30年度公益財団法人川西市文化・スポーツ振興財団 収支予算 議案第10号 第3回評議員会の開催日程及び議事について

※ 全て原案のとおり承認、可決

② 評 議 員 会

開 催 日 等	議 題
平成29年度 第1回 平成29年 6月 22日	報告第1号 平成28年度公益財団法人川西市文化・スポーツ振興財団 事業報告 議案第1号 平成28年度公益財団法人川西市文化・スポーツ振興財団 収支決算 報告第2号 監査報告 議案第2号 理事の選任 議案第3号 監事の選任 議案第4号 評議員の選任
平成29年度 第2回 平成29年 11月 29日	議案第5号 評議員の選任
平成29年度 第3回 平成30年 3月 28日	議案第6号 理事の選任 議案第7号 評議員の選任

※ 全て原案のとおり承認、可決

③ 監 査

開 催 日 等	監 査 の 対 象
平成29年 5月 26日	平成28年度公益財団法人川西市文化・スポーツ振興財団における会計及び業務について

役員名簿（理事12名、監事2名）

平成30年3月31日現在

職名	氏名	備考
理事長	水田 賢一	
常務理事	岡本 健一	
理事	今北 道彦	川西市体育協会会長
理事	小田 秀平	川西市副市長
理事	木村 寛仁	大阪音楽大学教授
理事	小味 潤彦之	音楽評論家
理事	中雄 勇	阪南大学名誉教授
理事	中村 孝義	大阪音楽大学理事長
理事	濱川 洋子	神戸女学院大学音楽学部名誉教授、川西音楽家協会会長
理事	牧村 邦彦	大阪芸術大学客員教授
理事	村木 修	市民有識者
理事	山田 良弘	財団事務局長兼務

監事	今西 慶春	市民有識者
監事	中西 倭夫	公認会計士、大阪市立大学経営学研究科特任教授

評議員名簿（14名）

平成30年3月31日現在

職名	氏名	備考
評議員	石田 有司	川西市総務部危機管理室長(川西市市民環境部長)
評議員	石原 純子	川西市PTA連合会副会長
評議員	小野 紘子	国際ソロプチミスト川西会長エレクト
評議員	加藤 仁哉	川西市議会議員
評議員	熊手 輝秀	市民有識者
評議員	澤田 嘉之	川西市スポーツ推進委員会会長
評議員	敷地 勝成	川西市文化協会会長
評議員	多久和 桂子	川西市議会議員総務生活常任委員会委員長
評議員	茅田 仁三	市民有識者
評議員	野崎 健一	川西市陸上競技協会理事長
評議員	野原 嗣久	野原興産(株) 代表取締役社長
評議員	藤友 俊雄	社会福祉法人メルナースリー理事
評議員	堀田 啓子	川西合唱連盟理事長
評議員	水畑 孝之	学識経験者

(氏名五十音順、敬称略)

2. スポーツ教室等の開催（公1）

幼児から高齢者まで幅広い年齢層を対象とした計画的なプログラムと指導に基づくスポーツ教室を開設し、スポーツの活性化を図るとともに各種情報や資料を収集ならびに調査研究し、市民に提供することによりスポーツ活動への参加促進を図りました。

（1）スポーツ教室の開催

①幼児・小学生対象

【総合体育館】

開催日時等	教室名	対象・内容	受講延べ人数
1期 4月17日～7月3日 2期 9月4日～11月20日 3期 12月18日～3月26日 月 15:50～16:50 各期10回/30人 3,960円	ジュニア トレーニング	・小学1～3年生の児童 ・ボール・平均台・跳び箱・マットを使用した総合的な体力づくり	793人
1期 4月18日～6月30日 2期 9月1日～11月14日 3期 1月12日～3月23日 火・金 10:00～11:30 各期20回/50組 14,810円	親子体操	・各期開催日初日で満2歳～4歳の幼児と保護者 ・親子でダンス・トランポリン・鉄棒・マットなどいろいろな器具を使った運動	2,520組 5,040人
1期 4月18日～6月27日 2期 9月5日～11月7日 3期 1月16日～3月20日 火 15:45～16:45 各期10回/30人 3,960円	キッズ トレーニング火	・平成23年4月2日～平成25年4月1日に生まれた幼児 ・ボール・平均台・跳び箱・マットを使用した総合的な体力づくり	792人
1期 4月13日～7月13日 2期 9月7日～12月7日 3期 12月21日～3月29日 木 15:45～16:45 各期10回/30人 3,960円	キッズ トレーニング木	・平成23年4月2日～平成25年4月1日に生まれた幼児 ・ボール・平均台・跳び箱・マットを使用した総合的な体力づくり	782人
1期 4月15日～7月15日 2期 9月2日～12月9日 3期 1月6日～3月31日 土 11:15～12:30 各期10回/20人 3,960円	ジュニアスポーツ	・小学4～6年生の児童 ・球技を中心とした総合的なスポーツ	431人
8月7日(月)・8(火)・9日(水) 10日(木)・14日(月) 11:10～12:40 40人 3,730円	夏休みジュニア スポーツ	・小学3～6年生の児童 ・球技を中心とした総合的なスポーツ	172人
8月22日(火)・23(水)・25日(金) 28日(月)・29日(火) 11:10～12:40 50人 3,730円	夏休みキッズ スポーツ	・開催日初日で満4歳～6歳の幼児（6歳児は就学前） ・ボールやマット運動など総合的なスポーツ	227人
12月3日(日) 10:00～12:00 60組 1,230円	あつまれ！ げんキッズ	・開催日当日で満2歳～小学校就学前の幼児と保護者 ・ゲーム遊びやダンスなど家族で楽しめるスポーツを行い親子のスキンシップを図る	50組 111人
3月4日(日) 10:00～11:30 30組 600円	親子の ふれあい体操	・開催日当日で満2歳～4歳の幼児と保護者 ・総合体育館の親子体操教室を体験	33組 66人

【市民体育館】

開催日時等	教室名	対象・内容	受講延べ人数
1期 5月10日～7月12日 2期 9月6日～11月8日 3期 1月10日～3月14日 水 15:30～16:30 各期10回/30人 4,000円	リトル トレーニング	・平成23年4月2日～平成25年4月1日に生まれた幼児 ・ボール・平均台・跳び箱・マットを使用した総合的な体力づくり	810人

開催日時等	教室名	対象・内容	受講延べ人数
1期 5月9日～7月11日 2期 9月5日～11月7日 3期 1月9日～3月13日 火 15:40～16:40 各期10回/20人 4,000円	キッズダンス	・小学1～2年生の児童 ・音楽に合わせて楽しみながらダンスの基礎を学ぶ	445人
1部・2部 8月7日(月)～9日(水) 1部 9:20～10:50 2部 11:20～12:50 各部3回/40人 3,100円	かけっこ教室	・小学1～3年生の児童 ・タイム計測や走り方の基本、瞬発力、敏捷性を養う運動	233人

【市民温水プール】

開催日時等	教室名	対象・内容	受講延べ人数
1期 4月17日～6月26日 2期 9月25日～12月4日 3期 1月15日～3月26日 月 15:00～16:00 各期10回/27人 8,590円	ビーバー月	・各期開催日初日で満3歳から29年度中6歳未満の幼児 ・水遊びをしながら水になれ親しむ	583人
1期 4月17日～6月26日 2期 9月25日～12月4日 3期 1月15日～3月26日 月 16:00～17:00 各期10回/27人 8,590円	アシカ月	・平成23年4月2日～平成25年4月1日に生まれた幼児 ・水遊びをしながら水になれ親しむ	680人
1期 4月18日～6月27日 2期 9月26日～11月28日 3期 1月9日～3月13日 火 10:00～11:00 各期10回/20人 8,900円	アヒル	・各期開催日初日で満2,3歳の幼児 ・保護者から離れて水遊びをしながら水になれ親しむ	534人
4月18日～6月27日 9月19日～12月12日 1月9日～3月27日 火 15:00～16:00 35回/27人 30,065円(3回分納)	ビーバー火	・開催日初日で満3歳から29年度中6歳未満の幼児 ・一年を通じ水遊びをしながら水になれ親しむ	608人
4月18日～6月27日 9月19日～12月12日 1月9日～3月27日 火 16:00～17:00 35回/27人 30,065円(3回分納)	アシカ火	・平成23年4月2日～平成25年4月1日に生まれた幼児 ・一年を通じ水遊びをしながら水になれ親しむ	831人
4月18日～6月27日 9月19日～12月12日 1月9日～3月27日 火 17:00～18:00 35回/27人 30,065円(3回分納)	トビウオ火	・小学1,2年生の児童 ・一年を通じ体力をつくり水泳の基礎・応用を身につける	1,100人
1期 4月19日～6月28日 2期 9月27日～11月29日 3期 1月10日～3月14日 水 10:00～11:00 各期10回/25組 8,590円	ラッコ	・各期開催日初日で満1歳半～3歳の幼児と保護者 ・水遊びを通じて親子のスキンシップを図る	518組 1,036人
4月19日～6月28日 9月20日～12月20日 1月10日～3月28日 水 16:00～17:00 35回/35人 30,065円(3回分納)	トビウオ水	・小学1,2年生の児童 ・一年を通じ体力をつくり水泳の基礎・応用を身につける	1,099人
4月19日～6月28日 9月20日～12月20日 1月10日～3月28日 水 17:00～18:00 35回/35人 30,065円(3回分納)	イルカ水	・小学3,4年生の児童 ・一年を通じ体力をつくり水泳の基礎・応用を身につける	1,122人
4月21日～6月30日 9月22日～12月22日 1月12日～3月30日 金 15:00～16:00 35回/27人 30,065円(3回分納)	ビーバー金	・開催日初日で満3歳から29年度中6歳未満の幼児 ・一年を通じ水遊びをしながら水になれ親しむ	602人
4月21日～6月30日 9月22日～12月22日 1月12日～3月30日 金 16:00～17:00 35回/27人 30,065円(3回分納)	アシカ金	・平成23年4月2日～平成25年4月1日に生まれた幼児 ・一年を通じ水遊びをしながら水になれ親しむ	793人

開催日時等	教室名	対象・内容	受講延べ人数
4月21日～6月30日 9月22日～12月22日 1月12日～3月30日 金 17:00～18:00 35回/35人 30,065円(3回分納)	イルカ金	・小学3,4年生の児童 ・一年を通じ体力をつくり水泳の基礎・応用を身につける	938人
4月21日～6月30日 9月22日～12月22日 1月12日～3月30日 金 18:00～19:00 35回/35人 30,065円(3回分納)	ペンギン	・小学5,6年生の児童 ・一年を通じ体力をつくり水泳の基礎・応用を身につける	1,053人
7月31日(月)～8月4日(金) 17:00～18:00 5回/30人 4,295円	小学生 夏期教室Ⅰ	・小学1～3年生の児童 ・水泳の基礎・応用を身につける	142人
7月31日(月)～8月4日(金) 18:00～19:00 5回/30人 4,295円	小学生 夏期教室Ⅱ	・小学4～6年生の児童 ・水泳の基礎・応用を身につける	147人
9月17日(日) 10:00～12:00 25組 1,230円	あつまれ! げんキッズ	・開催日当日で満1歳半～4歳の幼児と保護者 ・水遊びをしながら親子のスキンシップを図る	22組 44人
3月11日(日) 10:00～12:00 25組 1,230円			21組 42人

②満60歳以上対象

【市民温水プール】

開催日時等	教室名	対象・内容	受講延べ人数
1期 4月17日～6月26日 2期 9月25日～12月4日 3期 1月15日～3月26日 月 14:00～15:00 各期10回/22人 8,590円	シニア水中 ウォーキング	・満60歳以上の方 ・ウォーキングを中心とした水中運動	514人
1期 4月18日～6月27日 2期 9月26日～11月28日 3期 1月9日～3月13日 火 11:30～12:30 各期10回/22人 8,590円	シニア アクアビクス火	・満60歳以上の方 ・いろいろな器具を使用した水中での有酸素運動	519人

③女性対象

【総合体育館】

開催日時等	教室名	対象・内容	受講延べ人数
1期 4月18日～6月27日 2期 9月5日～11月7日 3期 1月16日～3月20日 火 11:00～13:00 最終日のみ 9:30～13:00 各期10回/70～80人 5,190円	レディス・ テクニカル・ バレーボール	・女性の方 ・3クラスに分けた基礎からフォーメーションまでの段階的な練習と最終日に試合の実施	984人

④一般対象

【総合体育館】

開催日時等	教室名	対象・内容	受講延べ人数
4月14日～3月31日 金 10:00～11:30 土 14:00～15:30 85回 2,530円	基礎トレーニング	・トレーニング未経験者(中学生以上) ・トレーニング未経験者を対象としたダンベルやマシンの指導(3回受講で認定証を発行)	321人
4月10日～3月30日 月 11:10～12:00 火・金 13:30～14:20 130回 1回券 500円 5回券 1,980円 10回券 3,650円	リズム &ストレッチ	・一般の方(小学生は保護者同伴) ・簡単なリズム体操とストレッチを合わせた体操	3,906人

開催日時等	教室名	対象・内容	受講延べ人数
4月11日～3月28日 火 19:30～20:30 水 9:45～10:45 88回 1回券 600円 5回券 2,910円 10回券 5,500円	らくらくエアロ	・一般の方（小学生は保護者同伴） ・難しい動きのないエアロビクス ※10月3日（火）担当指導員の怪我、代行の都合がつかず休講	1,209人
4月12日～3月28日 水 13:00～15:00 40回 1回券 500円 5回券 1,980円 10回券 3,650円	レクリエーション バレーボール	・一般の方（中学生以上） ・試合形式のバレーボール	692人
4月3日～3月30日 初級：90分 3,090円 中級：60分 一般 1,230円 中学生 620円 上級：15分 一般 510円 中学生 310円	ライト トレーニング	・基礎トレーニングを受講できない方（中学生以上） 初級：トレーニングの指導（3回） 中級：トレーニングの指導及び認定試験（1回） 上級：認定試験（1回）	59人 初級 6人 中級 11人 上級 42人
4月2日～3月4日 第1日曜 11:30～12:30 一般 510円 中学生 310円	弓道場 特別使用検定	・弓道経験者（中学生以上） ・認定試験 （合格者には認定証を発行）	5人
4月3日～3月30日 日時は受講生と相談 一般 720円 中学生 510円 フォローアップ 200円	パーソナル・ トレーニング フォローアップ	・トレーニング室使用認定者 ・個人メニューの作成 ・フォローアップ 2回目以降の指導	2人

【市民体育館】

開催日時等	教室名	対象・内容	受講延べ人数
4月6日～3月30日 月・木 9:45～10:45 金 11:15～12:15 127回 1回券 500円 5回券 2,400円 10回券 4,500円	すっきり ストレッチ	・一般の方（小学生は保護者同伴） ・リズム体操とストレッチ	1,920人
4月6日～3月29日 木 11:10～12:10 36回 1回券 500円 5回券 2,400円 10回券 4,500円	ソフト ストレッチ	・一般の方（小学生は保護者同伴） ・やさしいストレッチ	297人

【市民温水プール】

開催日時等	教室名	対象・内容	受講延べ人数
1期 4月17日～6月26日 2期 9月25日～12月4日 3期 1月15日～3月26日 月 11:00～12:00 各期10回/25人 8,590円	カモメ	・一般の方（中学生以上） ・水泳の基礎の習得と健康維持	601人
1期 4月18日～6月27日 2期 9月26日～11月28日 3期 1月9日～3月13日 火 13:00～14:00 各期10回/22人 8,590円	水中ウォーキング	・一般の方（中学生以上） ・ウォーキングを中心とした水中運動	578人
1期 4月19日～6月28日 2期 9月27日～11月29日 3期 1月10日～3月14日 水 11:00～12:00 各期10回/15人 8,590円	アクアビクス水	・一般の方（中学生以上） ・いろいろな器具を使用した水中での有酸素運動	316人
1期 4月19日～6月28日 2期 9月27日～11月29日 3期 1月10日～3月14日 水 13:00～14:00 各期10回/15人 8,590円	ソフト アクアビクス	・一般の方（中学生以上） ・いろいろな器具を使用した水中での有酸素運動	344人

開催日時等	教室名	対象・内容	受講延べ人数
4月13日～7月13日 9月14日～12月21日 1月11日～3月29日 木 10:30～12:00 30回/30人 31,950円(3回分納)	アクアビクス30木	・一般の方(中学生以上) ・一年を通じての床での軽運動と水中での有酸素運動	639人
4月21日～6月30日 9月29日～12月8日 1月12日～3月16日 金 10:00～11:00 30回/15人 25,770円(3回分納)	総合水中運動30	・一般の方(中学生以上) ・一年を通じての水中ウォーキングや筋力トレーニングなど水中でのいろいろな運動	366人
1期 4月21日～6月30日 2期 9月29日～12月8日 3期 1月12日～3月16日 金 19:00～20:00 各期10回/12人 8,590円	マーメイド(中級)	・クロールで15m以上泳げる方(中学生以上) ・クロールで25m完泳を目指す	281人

(2) スポーツイベントの開催

イベント名	開催日時等	内 容	クラス	申込数	参加数
スポーツイベント 2017 第21回 3on3 in KAWANISHI	10月29日(日) 9:00～17:00 総合体育館 参加料 高校・一般の部 3,090円 中学生の部 2,060円	高校一般の部男子・女子、中学生の部男子・女子の4クラスに分け試合を行う 市内の各中学校より其々男子・女子1チームづつを招待チーム(無料)として参加を募る 試合方法 予選リーグ4試合 試合時間7分 決勝トーナメント30試合(予選上位チーム) 試合時間10分 中学生の部女子は参加1チームの為、一般女子とエキシビジョンとして3試合を行う	高校一般の部男子	27チーム	26チーム
			高校一般の部女子	5チーム	5チーム
			中学生の部男子 (招待チーム)	11チーム (内4チーム)	11チーム (内4チーム)
			中学生の部女子	1チーム	1チーム
			合 計	44チーム	43チーム

(3) スポーツ部門・文化部門合同事業

事業名	開催日時等	場 所	参加人数	対 象	申込数	内 容
ダンスワークショップ みんなで踊ってみよう! 2017夏	7月1日・5日・15日・22日 ・29日 8月5日・12日 土曜 9:15～10:45 7回 4,320円 スポーツ部門練習	市民温水 プール	21 (延べ 人数)	シニア (スポーツ)	3人 (スポーツ)	創作ダンスを通じて、健康的な身体づくりを行う 最終日にはみつなかホールにおいて文化部門との合同発表会を実施
	8月15日(火)・16日(水) 10:00～15:00 合同練習(参加費 部門練習に含む)	みつなか ホール	22	一般 小学生 (文化)	一般3人 小学生5人 (文化)	
	8月17日(木) 13:30～14:30 合同発表会(参加費 部門練習に含む)	みつなか ホール	11			

(4) スポーツグループの育成

事業名等	開催日時	場 所	種 目	出席者数	内 容
いきいきシニア体験会	3月1日(木) 13:00～15:00	市民温水プール	ウォーキング・軽筋肉トレーニング	14	55歳位から70歳位の運動習慣がない方を対象に、体験会に参加する事によりスポーツへの参加意識の向上と、自主グループの育成、社会体育施設の利用促進を図る
	3月8日(木) 14:00～15:00		水中ウォーキング	11	
	3月15日(木) 13:30～14:30		すつきりストレッチ	15	
	全3回		延べ出席者数	40	
学校プール開放事業 救助法実技研修会	6月22日(木) 13:00～14:30	市民温水プール	救急法実技研修会の 開催協力	21	川西市の依頼を受け学校プール開放監視員を対象とした救急法実技研修会に講師派遣

(5) 体育スポーツに関する調査研究及び情報提供

①各種講習会への参加

主催団体・講習会名称等	開催日時	場 所	内 容
公益財団法人兵庫県体育施設協会 兵庫県体育施設協会理事会	5月18日(木) 14:00~16:30	兵庫県立 総合体育館 (西宮市鳴尾浜)	兵庫県体育施設協会功労者表彰 理事会(総会) 指導助言 「学校(プール)における安全管理について」
和歌山県体育施設協会 和歌山県教育委員会 公益財団法人日本体育施設協会 独立行政法人日本スポーツ振興センター 第78回 全国体育施設研究協議大会 近畿地区体育施設協会連絡協議会	6月15日(水) 13:00~17:00	ダイワロイネット ホテル和歌山 (和歌山市七番町)	体育施設功労者表彰 基調講演 「合気道について」 事例発表Ⅰ 「熊本地震における県立総合体育館の 避難所運営と復旧について」 事例発表Ⅱ 「地域と共に歩む自主事業」
公益財団法人日本体育施設協会 兵庫県体育施設協会 兵庫県体育施設協会研究協議会	2月16日(金) 14:00~17:00	グリーンヒル ホテル明石 (明石市大明石町)	講演① 「音のない世界のサムライブルー 世界を目指して」 ～デフリンピックサッカー参加報告～ 講演② 「スポーツの価値」 ～スポーツの楽しみ方～ 事例発表 「指定管理者としての石ヶ谷公園・明石中央体育会館の取組について」 大会報告 「第78回全国体育施設研究協議大会報告」

②講師派遣

依頼団体・名称	開催日時	場 所	対 象	参加人数	内 容
川西市健康福祉部健康政策室	4月20日(木) 13:20~15:30	保健センター	運動習慣のない、または経験の少ない方で、運動の実施を医師から許可された川西市民	22	健康への運動効果の講話と、日常生活における健康増進の運動実技指導(ウォーキング、自重トレーニング、ストレッチ)
	6月15日(木) 13:20~15:30			15	
	8月16日(水) 13:20~15:30			4	
	10月19日(木) 13:20~15:30			8	
	12月21日(木) 13:20~15:30			8	
	2月15日(木) 13:20~15:30			12	
	全6回			参加人数合計	
体力チェック	5月19日(金) 13:00~16:00	総合体育館	運動の実施を医師から許可された川西市民	22	ストレッチと体力測定、及び健康運動指導
	10月13日(金) 13:00~16:00			5	
	1月19日(金) 13:00~16:00			10	
	全3回			参加人数合計	

依頼団体・名称		開催日時		場 所	対 象	参加人数	内 容
川西市健康福祉部健康政策室	かわにし健幸マイレージ健幸測定会	4月	10:00～11:00 2回	保健センター	かわにし健幸マイレージ参加者	90	健幸測定会の運営
		5月	10:00～11:00 2回			109	
		6月	10:00～11:00 2回			92	
		7月	10:00～11:00 2回			103	
		8月	10:00～11:00 2回			91	
		9月	10:00～11:00 2回			89	
		10月	10:00～11:00 2回			119	
		11月	10:00～11:00 2回			120	
		12月	10:00～11:00 2回			105	
		1月	10:00～11:00 2回			112	
		2月	10:00～11:00 2回			99	
		3月	10:00～11:00 2回			101	
		24回					
		4月	10:00～11:30 8回	多田公民館 明峰公民館 北陵公民館 川西南公民館 緑台公民館 清和台公民館 東谷公民館 けやき坂公民館	かわにし健幸マイレージ参加者	280	健幸測定会の運営
		5月	10:00～11:30 5回			165	
			13:30～15:00 3回			109	
		6月	10:00～11:30 7回			271	
			13:30～15:00 1回			18	
		7月	10:00～11:30 8回			303	
		8月	10:00～11:30 7回			252	
			13:30～15:00 1回			19	
		9月	10:00～11:30 8回			320	
		10月	10:00～11:30 8回			349	
		11月	10:00～11:30 7回			307	
13:30～15:00 1回	36						
12月	10:00～11:30 7回	306					
	13:30～15:00 1回	41					
1月	10:00～11:30 5回	214					
	13:30～15:00 3回	132					
2月	10:00～11:30 8回	327					
3月	10:00～11:30 8回	310					
96回			参加人数小計			3,759	
全120回			参加人数合計	4,989			
公民館講座	川西南公民館	5月31日(水) 13:30～14:30	川西南公民館	川西市民	17	健康促進講座 「アンチエイジング運動 ストレッチ、簡単スロートレーニング」	
		6月28日(水) 13:30～14:30			12		
	明峰公民館	7月11日(火) 13:30～15:00	明峰公民館	川西市民	37	健康講座 「家庭のできる自重を使った簡単トレーニング」	

依頼団体・名称		開催日時	場 所	対 象	参加人数	内 容
川西市消防本部	救急の日イベント「QQひろば」	9月 3日 (日) 10:00～15:00	アステ川西 びいふう広場	川西市民	100	アステ川西びいふう広場に來られた方を対象としたAEDの使用方法と心肺蘇生法の指導
	Push!Push!Push! ひろめよう救命の輪inかわにし	12月 3日 (日) 10:30～12:00	アステ川西 アステホール	小学5・6年生から 中学高校生を主とした 川西市民	122	胸部圧迫トレーニングツールを使用した心肺蘇生法やAEDの使用方法

③情報提供 (体験会の開催)

事業名	開催日時	場 所	対 象	参加人数	内 容
施設内に於ける AED無料体験会	9月26日 (火) 15:00～16:00	市民温水プール	施設利用者	3	AEDの使用方法と心肺蘇生法の体験会
	10月 9日 (月) 10:00～12:00	総合体育館	体育の日記念事業	13	
	10月 9日 (月) 13:00～15:00	市民温水プール	体育の日記念事業	10	
	3月 6日 (火) 13:00～14:00	総合体育館	施設利用者	27	
	全4回		参加人数合計	53	
ノルディックウォーキング体験会	11月22日 (水) 10:00～11:00	キセラ川西 せせらぎ公園	一般市民	8	ノルディックウォーキングの基礎から歩行方法までの体験

④実習生等の受け入れ

依頼団体・名称	受入日時	場 所	内 容
川西市立川西南中学校	5月22日(月)～26日(金)	総合体育館	トライやる・ウィーク
	9:00～15:00	市民温水プール	総合体育館2名 市民温水プール2名

3. 社会体育施設等の管理運営受託事業（公1）

川西市の指定管理者として、川西市社会体育施設等が市民の健康づくり及びコミュニティづくりのためのスポーツ活動の場として十分活用できるよう下記施設の管理運営に努めました。

(1) 管理施設

- | | |
|--------------|--------------|
| ① 川西市総合体育館 | 川西市火打1丁目1番4号 |
| ② 川西市弓道場 | 川西市火打1丁目1番4号 |
| ③ 川西市市民温水プール | 川西市火打1丁目3番3号 |
| ④ 川西市東久代運動公園 | 川西市東久代1丁目14 |

(2) 社会体育施設等管理運営状況

① 管理施設使用料徴収額（年間合計）

（単位：円）

施設名	当年度	前年度	比較
川西市総合体育館	16,031,198	16,188,966	-157,768
川西市弓道場	2,337,200	2,219,630	117,570
川西市市民体育館	—	1,762,310	-1,762,310
川西市市民運動場	—	3,508,670	-3,508,670
川西市市民温水プール	23,029,160	23,164,070	-134,910
川西市東久代運動公園	4,436,216	4,671,008	-234,792
合計	45,833,774	51,514,654	-5,680,880

② 施設別年間使用件数・使用人数（年間合計）

区 分 施 設 名 等		使用件数(件)			使用人数(人)		
		当年度	前年度	比 較	当年度	前年度	比 較
総合体育館	第1体育室	1,737	1,697	40	66,287	67,182	-895
	第2体育室	1,420	1,431	-11	33,672	32,846	826
	第1武道室	1,004	1,059	-55	15,195	15,796	-601
	第2武道室	1,466	1,546	-80	26,650	26,084	566
	研修室	340	395	-55	8,037	8,996	-959
	トレーニング室(団体)	282	298	-16	1,268	1,384	-116
	トレーニング室(個人)	339	341	-2	19,272	18,905	367
	ランニングコース	150	217	-67	245	338	-93
	個人使用(卓球)	93	96	-3	6,881	7,308	-427
	個人使用(バドミントン)	93	96	-3	1,303	1,403	-100
小 計	6,924	7,176	-252	178,810	180,242	-1,432	
弓道場	弓道場	533	507	26	20,140	18,398	1,742
	個人使用	137	14	123	150	31	119
	小 計	670	521	149	20,290	18,429	1,861
市民体育館	主競技場	—	609	-609	—	13,603	-13,603
	武道場兼会議室	—	417	-417	—	5,219	-5,219
	個人使用(卓球)	—	28	-28	—	661	-661
	個人使用(バドミントン)	—	28	-28	—	344	-344
	小 計	—	1,082	-1,082	—	19,827	-19,827
市民運動場	野球場兼運動場	—	203	-203	—	9,626	-9,626
	テニスコート(1番)	—	145	-145	—	3,109	-3,109
	テニスコート(2番)	—	133	-133	—	3,078	-3,078
	テニスコート(3番)	—	223	-223	—	2,460	-2,460
	テニスコート(4番)	—	187	-187	—	2,551	-2,551
	テニスコート(5番)	—	264	-264	—	2,264	-2,264
	テニスコート(6番)	—	285	-285	—	1,723	-1,723
	テニスコート(7番)	—	268	-268	—	1,516	-1,516
	小 計	—	1,708	-1,708	—	26,327	-26,327
市民温水プール	一般用プール(1コース)	1,206	1,166	40	15,714	15,923	-209
	一般用プール(2コース)	880	829	51	9,633	8,944	689
	一般用プール(3コース)	398	406	-8	3,987	4,255	-268
	一般用プール(4コース)	3	3	0	102	65	37
	一般用プール(5コース)	3	3	0	102	65	37
	一般用プール(6コース)	3	3	0	102	65	37
	子ども用プール(1コース)	437	430	7	8,446	8,946	-500
	子ども用プール(2コース)	3	3	0	74	82	-8
	軽運動室	1,748	1,778	-30	16,410	16,750	-340
	会議室	150	214	-64	2,184	2,844	-660
	個人使用	349	350	-1	42,686	44,744	-2,058
	小 計	5,180	5,185	-5	99,440	102,683	-3,243
	東久代運動公園	野球場	235	250	-15	9,592	11,914
球技場(A)		408	419	-11	27,786	36,947	-9,161
球技場(B)		382	406	-24	26,702	31,514	-4,812
球技場(C)		289	301	-12	15,217	16,080	-863
テニスコート(A)		347	361	-14	1,613	1,667	-54
テニスコート(B)		145	146	-1	975	1,107	-132
テニスコート(C)		274	224	50	1,238	1,190	48
テニスコート(D)		183	184	-1	1,043	1,160	-117
テニスコート(E)		203	241	-38	1,093	1,404	-311
小 計		2,466	2,532	-66	85,259	102,983	-17,724
合 計	15,240	18,204	-2,964	383,799	450,491	-66,692	

③ 使用目的別利用状況

区 分 ジャンル	総合体育館		弓道場		市民温水プール	
	利用区分	比 率	利用区分	比 率	利用区分	比 率
バスケットボール	974	10.74%	0	0.00%	0	0.00%
バレーボール	1,083	11.94%	0	0.00%	0	0.00%
バドミントン	536	5.91%	0	0.00%	0	0.00%
卓球	1,304	14.38%	0	0.00%	0	0.00%
体操競技	142	1.57%	0	0.00%	0	0.00%
インディアカ	51	0.56%	0	0.00%	0	0.00%
ソフトバレーボール	60	0.66%	0	0.00%	0	0.00%
ハンドボール	26	0.29%	0	0.00%	0	0.00%
バトントワリング	49	0.54%	0	0.00%	0	0.00%
健康体操	352	3.88%	0	0.00%	143	2.87%
幼児・児童体操	287	3.16%	0	0.00%	5	0.10%
エアロビクス	132	1.46%	0	0.00%	46	0.92%
フォークダンス	11	0.12%	0	0.00%	20	0.40%
リズム体操	150	1.65%	0	0.00%	0	0.00%
ジャズ体操	1	0.01%	0	0.00%	0	0.00%
ジャズダンス	331	3.65%	0	0.00%	276	5.54%
ヒップホップ	60	0.66%	0	0.00%	547	10.97%
剣道	467	5.15%	0	0.00%	0	0.00%
柔道	116	1.28%	0	0.00%	0	0.00%
少林寺拳法	2	0.02%	0	0.00%	2	0.04%
空手道	349	3.85%	0	0.00%	33	0.66%
拳法	88	0.97%	0	0.00%	6	0.12%
合気道	307	3.38%	0	0.00%	0	0.00%
太極拳	125	1.38%	0	0.00%	55	1.10%
ヨーガ	24	0.26%	0	0.00%	33	0.66%
屋内テニス	2	0.02%	0	0.00%	0	0.00%
弓道	0	0.00%	2,418	79.43%	0	0.00%
水泳	0	0.00%	0	0.00%	3,088	61.93%
スポーツに関する会議	395	4.36%	0	0.00%	106	2.13%
その他	1,156	12.75%	0	0.00%	626	12.56%
個人使用	490	5.40%	626	20.57%	0	0.00%
小 計	9,070		3,044		4,986	

区 分 ジャンル	東久代運動公園	
	利用区分	比 率
軟式野球	399	12.65%
ソフトボール	274	8.69%
少年軟式野球	313	9.93%
サッカー	507	16.08%
グラウンド・ゴルフ	19	0.60%
ラグビー	59	1.87%
ラクロス	224	7.10%
テニス	1,050	33.30%
ソフトテニス	151	4.79%
その他	157	4.98%
小 計	3,153	

4 芸術、文化鑑賞事業の開催（公2）

(1) クラシック音楽

開催日時等	公演名	概要	入場者数
6月11日(日) 15:00開演 みつなかホール 一般4,000円 小中高生、障がいのある人 2,600円	《ベスト クラシックス》 カール＝ハインツ・シュツツ & シャルロッテ・バルツェライト フルート・ハーブ デュオ・リサイタル	モーツァルト:フルート・ソナタ ハ長調 KV14 サン＝サーンス:幻想曲 イ長調 op.124 ドブラー:カシルダ幻想曲 ジャン・クラ:二重奏の組曲 ドビュッシー:月の光 / 亜麻色の髪の乙女 バルトーク(アルマ編):ハンガリー農民組曲	279名
7月9日(日) 15:00開演 みつなかホール 一般3,500円 小中高生、障がいのある人 2,300円	《ベスト クラシックス》 伊藤 恵 ピアノ・リサイタル	シューマン:アベッグ変奏曲 op.1 シューベルト:ピアノ・ソナタ 第20番 D. 959 ショパン:24の前奏曲 op. 28	256名
2月12日(月・祝) 15:00開演 みつなかホール 一般4,500円 小中高生、障がいのある人 3,000円	《ベスト クラシックス》 スロヴァキア室内オーケストラ & 錦織 健 (テノール)	ヴィヴァルディ:「四季」 シューベルト:アヴェ・マリア サン＝サーンス: ノッテ・ステラータ (白鳥) リスト:愛の夢 ニーノ・ロータ:ロミオとジュリエット チャイコフスキー:弦楽セレナーデ 第2楽章 “ワルツ” プッチーニ:歌劇「トゥーランドット」より “誰も寝てはならぬ” モンティ:チャルダッシュ	475名 〈固定席完売〉
11月1日(水) 19:00開演 みつなかホール 一般3,000円 小中高生、障がいのある人 2,000円	《アーティスト ファイル かわにし》 藤原功次郎 Nico Nico Stage with 中川英二郎 トロンボーン:藤原功次郎 ピアノ:原田恭子 [ゲスト] ジャズ・トロンボーン:中川英二郎 ピアノ:林正樹	[第1部]Kojiro on Stage 藤原功次郎:約束 モノー:愛の讃歌 菅野祐悟:軍師官兵衛メインテーマ ベートーヴェン:ピアノ・ソナタ 第8番 「悲愴」ハ短調 作品13より、第2楽章 アップルモント:トロンボーン協奏曲 「カラーズ」 [第2部]Eijiro on Stage pee wee ellis: chicken 中川英二郎:heaven's kitchen ボビー・ティモンズ:mornin 林正樹:ソたち 中川英二郎by EIJIRO Nakagawa バッハ:G線上のアリア [第3部]Both on Stage コスマ:枯葉 藤原功次郎:ありがとう プライアー:スコットランドの釣鐘草	435名

(2) ジャズ

開催日時等	公 演 名	概 要	入場者数
3月3日(土) 15:00 開演 みつなかホール 一般 4,000 円 小中高生障がいのある人 2,600 円	小曾根 真&児玉 桃 デュオ・リサイタル ピアノ：小曾根 真 児玉 桃 打楽器：大場 章裕 西岡まり子	[第1部]ソロ・プログラム ◆児玉 桃 ソロ・プログラム <ドビュッシー没後 100 年記念> ドビュッシー：前奏曲集より 月の光がふりそそぐテラス (第2集より) 亜麻色の髪のエ女 (第1集より) 帆 (第1集より) ミンストレル (第1集より) ドビュッシー：喜びの島 ◆小曾根 真 ソロ・プログラム 小曾根 真：ドビュッシーからの インスピレーションによる即興 リチャード・ロジャース： スプリング・イズ・ヒア [第2部]デュオ・プログラム バルトーク：2台のピアノと打楽器のための ソナタ Sz110	467名 <固定席完売>

(3) 寄席

開催日時等	公 演 名	概 要	入場者数
9月8日(金) 18:30 開演 みつなかホール 一般 3,000 円 小中高生障がいのある人 2,000 円	かわにし寄席 桂 米朝一門会	桂 優々 / 田楽喰い 桂 歌之助 / つば算 桂 吉弥 / 青菜 桂 ざこば / よもやま噺 桂 九雀 / 金明竹 桂 塩鯛 / 妻の旅	387名

(4) 狂言

開催日時等	公 演 名	概 要	入場者数
1月6日(土) 14:00開演 みつなかホール 一般 3,500円 小中高生障がいのある人 2,300円	大蔵流 茂山狂言 新春川西公演 ~新年の門出を祝う初和らい~	新春トーク 丸石やすし 福の神 福の神 茂山千作 参詣人甲 茂山千三郎 参詣人乙 茂山童司 地謡 茂山あきら、茂山茂、井口竜也 山下守之 素袍落 太郎冠者 茂山七五三 主 茂山宗彦 伯父 松本 薫 孤狗狸噺 男 茂山逸平 女 茂山 茂 山狗 茂山あきら 出家 丸石やすし	294名

(5) 映画

開催日時等	公 演 名	概 要	入場者数
1月12日(金) 13:00開映 みつなかホール 1日券 500円	みつなか名画シアター ～不朽の名作 いま再び～ 軽やかなリズムと華やかな色彩 にのせて歌と笑いと夢にあふれた 音楽・歌謡映画の決定版!	「大学の若大将」 「君も出世ができる」	91名
1月13日(土) 13:00開映 みつなかホール 1日券 500円		「エノケンの頑張り戦術」 「ジャンケン娘」	134名

(6) 児童・家族向け催事(その他)

開催日時等	公 演 名	概 要	入場者数
8月3日(木) 10:30開演 みつなかホール 一般 2,500円 子供 1,500円	0歳児から楽しめる親子のための 舞台芸術～プラス編 「音楽の絵本」プリランテ ズーラシアンプラス サクソフォックス 弦うさぎ・ベス	さくら幻想曲 3つの小品より 交響組曲 第1楽章 ロンド トライ・エプリシング トランペット・ラブレター 白雪姫より「ハイ・ホー」 マンボNo.5 ゆりかごの唄 与作	374名
8月3日(木) 14:00開演 みつなかホール 一般 2,500円 子供 1,500円		ルパン三世のテーマ ラブソディ・イン・ブルー	312名

5 地域の芸術、文化活動の育成及び援助（公3）

(1) 住民の芸術、文化活動の発表機会提供事業

開催日時等	公 演 名	概 要	入場者数
8月27日(日) 14:00開演 文化会館大ホール 500円	2017.プラス・フェスタ in KAWANISHI ゲスト指揮者：松尾共哲 田中 弘 司会：武田康子	1) 川西市立中学校合同吹奏楽部 A (川西南中学・川西中学) アントワープ賛歌 木星のファンタジー 三部作「惑星」より 天空の旅 -吹奏楽のための譚詩- 2) 川西市立中学校合同吹奏楽部 B (多田中学・東谷中学) アメージング・グレース 木陰の散歩道 坂本九コレクション 3) 猪名川町立中学校合同吹奏楽部 ポップス描写曲 「Mr. インクレディブル」メドレー リバーダンス 4) 川西市立中学校合同吹奏楽部 C (明峰中学・緑台中学・清和台中学) ロマネスク 行進曲「アルセナール」 アフリカン・シンフォニー 5) 兵庫県立高等学校合同吹奏楽部 コンサート・マーチ「テイク・オフ」 アパラチアン序曲 交響組曲パイレーツ・オブ・カリビアン ～呪われた海賊たち	701名
10月22日(日) 14:00開演 みつなかホール 一般 2,000円 小中高生、障がいのある人 1,500円	川西こころ街シリーズ 川西市三曲協会 45周年記念定期演奏会 ナレーター：生田 展子	越天楽による寿の調べ 六段の調 天空の扉 箏二重奏 花は咲く もみじ 夕やけ小やけ変奏曲 千鳥五重想 編曲元禄花見踊	188名

開催日時等	公 演 名	概 要	入場者数
<p>1月27日(土) 14:00開演 みつなかホール</p> <p>一般 2,000円 小中高生障がいのある人 1,500円</p>	<p>川西こころ街シリーズ</p> <p>津軽三味線 輝&輝 結成10周年記念コンサート —彩生—</p> <p>津軽三味線輝&輝 白藤ひかり、武田佳泉</p> <p>輝&輝バンド 津軽三味線：輝&輝 ピアノ：伊藤 辰哉 ベース：嶋田 圭佑 ドラム：坂入 康仁 ゲスト 民謡：梁川 俊浩</p>	<p>第1部 津軽三味線輝&輝 彩生 輝&輝 津軽小原節 津軽よされ節 津軽じょんがら節 新旧節 Gradation</p> <p>第2部 輝&輝バンド 春の海 星合 斉太郎節 白浜音頭 Funny Street 秋風 津軽じょんがら節 曲弾き</p>	<p>288名</p>
<p>3月11日(日) 15:00開演 文化会館大ホール</p> <p>一般 4,000円 小中高生障がいのある人 2,600円</p>	<p>県民芸術劇場 市民合唱とオーケストラ</p> <p>歓喜の歌！「第九シンフォニー」</p> <p>指揮：飯守泰次郎 合唱：川西市民合唱団 管弦楽： 関西フィルハーモニー管弦楽団</p> <p>独唱者：尾崎比佐子 福原寿美枝 松本 薫平 片桐 直樹</p>	<p>モーツァルト：歌劇「ドン・ジョヴァンニ」 序曲 K.527</p> <p>ベートーヴェン：交響曲 第9番 ニ短調 「合唱付」 op.125</p>	<p>750名</p>

(2) 住民の芸術、文化活動への自発的参加促進事業

開催日時等	公 演 名	概 要	入場者数等
<p>7月下旬～ 8月下旬 みつなかホール</p> <p>《参加費》 一般 4,000円 学生(中・高生) 3,000円 小学生(4～6年生) 2,000円</p>	<p>ダンス・ワークショップ</p> <p>みんなで踊ってみよう！ 2017夏</p> <p>講師：生駒 里奈</p>	<p>[シニア] 7月1日(土)8日(土)15日(土)22日(土) 29日(土) 8月5日(土)12日(土)</p> <p>[小学生] 7月23日(日)28日(金) 8月1日(火)2日(水)6日(日)8日(火) 9日(水)10日(木)</p> <p>[一 般] 7月19日(水)20日(木)23日(日)28日(金) 8月1日(火)4日(金)8日(火)10日(木)</p> <p>[3クラス合同] 8月15日(火)16日(水)17日(木)</p>	<p>参加者 シニア 3名 一般 3名 小学生 5名</p>
<p>9月1日(金) 14:00開演予定 みつなかホール 文化サロン 1,200円</p>	<p>みつなか文化セミナー</p> <p>マッキーのおしゃべりサロン</p> <p>お話し：牧村 邦彦 ピアノ：越坂ゆかり ゲスト：白石 優子 岸畑真由子</p>	<p>みつなかオペラのプレイベントとして開催しているセミナー。 プッチーニの処女作「妖精ヴィッリ」から後期の「外套」をとおして、プッチーニのオペラの魅力に迫る！と題し、ゲストには、「外套」の出演者で川西市在住のおふたりにお越しいただきました。</p>	<p>73名</p>
<p>10月8日(日) 16:00開演 みつなかホール</p> <p>一般 7,000円 小中高生、障がいのある人 4,500円</p>	<p>第26回みつなかオペラ G.プッチーニ・シリーズ ～そして新たな幕を開ける イタリア・オペラの世界～Ⅱ</p> <p>プッチーニ/ 歌劇「妖精ヴィッリ」全2幕 「外套」全1幕 〔原語上演/字幕付〕</p> <p>指揮：牧村 邦彦 演出：井原 広樹 合唱指揮：岩城 拓也 管弦楽： ザ・カレッジ・オペラハウス管弦楽団 バレエ：法村・友井バレエ団 合唱：みつなかオペラ合唱団</p>	<p>[妖精ヴィッリ] アンナ：内藤 里美 ロベルト：小林 峻 グリエルモ：森 寿美</p> <p>[外套] ミケーレ：榊 貴志 ジョルジュエッタ：並河 寿美 ルイーダ：松本 薫平 フルーゴラ：福原寿美枝 ティンカ：谷口 耕平 タルパ：片桐 直樹 恋人たち女性：西上亜月子 恋人たち男性：矢野 勇志 小唄売り：岩城 拓也</p>	<p>379名</p>
<p>10月9日(月・祝) 14:00開演 みつなかホール</p> <p>一般 7,000円 小中高生、障がいのある人 4,500円</p>	<p>[妖精ヴィッリ] アンナ：中嶋 康子 ロベルト：水口 健次 グリエルモ：迎 肇聡</p> <p>[外套] ミケーレ：井原 秀人 ジョルジュエッタ：白石 優子 ルイーダ：千代崎元昭 フルーゴラ：岸畑真由子 ティンカ：柏原 保典 タルパ：片桐 直樹 恋人たち女性：林 真央 恋人たち男性：矢野 勇志 小唄売り：岩城 拓也</p>	<p>[妖精ヴィッリ] アンナ：中嶋 康子 ロベルト：水口 健次 グリエルモ：迎 肇聡</p> <p>[外套] ミケーレ：井原 秀人 ジョルジュエッタ：白石 優子 ルイーダ：千代崎元昭 フルーゴラ：岸畑真由子 ティンカ：柏原 保典 タルパ：片桐 直樹 恋人たち女性：林 真央 恋人たち男性：矢野 勇志 小唄売り：岩城 拓也</p>	<p>392名</p>

開催日時等	公 演 名	概 要	入場者数等
11月5日(日) アウトリーチ方式 学校へプロ演奏者 派遣 無料	2017.バンド・クリニック	川西市立明峰中学校、緑台中学校の吹奏楽部員を対象に、アウトリーチ方式で講師との交流や演奏技術の向上を目指した講習を実施。大阪音楽大学に講師派遣を依頼し、大学にて指導者講習を受講した学生、大学院生を講師として迎え実施。 [指導楽器(クラス数)] ・フルート(1) ・クラリネット(2) ・サクソフォーン(3) ・ホルン(1) ・トランペット(1) ・トロンボーン(1) ・ユーフォニウム(1) ・チューバ(1) ・打楽器(1) ・コントラバス(1) ・オーボエ(1)	参加者数 54名
12月6日(水) 14:00開演 みつなかホール 文化サロン 1,200円	みつなか文化セミナー 狂言への誘い 「逸平&童司の狂言をとことん 楽しむ方法」Ⅷ お話し：茂山 逸平 茂山 童司	大蔵流 茂山狂言 新春公演をより楽しんでいただくためのセミナー。干支にちなんだ狂言についてのお話があり、恒例のミニ狂言は「舟船(ふねふな)」を演じていただいた。	65名
12月20日(水) 14:00開演 みつなかホール 文化サロン 2,000円	サロン・コンサートvol.3 大阪フィルのメンバーによる “室内楽の愉しみ” ヴァイオリン：小林亜希子 チェロ：林口 眞也 ピアノ：法貴 彩子	クライスラー：愛の喜び バッハ：G線上のアリア ドリーゴ：セレナーデ サン＝サーンス：白鳥 ドビュッシー：ピアノ三重奏曲 ト長調 ピアソラ：鯨 E.モリコーネ&A.モリコーネ： ニュー・シネマ・パラダイス メドレー	70名 <完売>
3月13日(水) 14:00開演 みつなかホール 文化サロン 2,000円	サロン・コンサートvol.4 関西フィルのメンバーによる “弦楽トリオの愉しみ” ヴァイオリン：友永 健二 ヴィオラ：椎名 弘明 チェロ：大町 剛	シューベルト：弦楽三重奏曲 第1番 変ロ長調 D471 メドレー「日本のうた」 メドレー「となりのトトロ」 モーツァルト：トルコ行進曲 ドホナーニ： 弦楽三重奏のためのセレナーデより 第1楽章、第2楽章 第3楽章、第5楽章	62名 <完売>

開催日時等	公 演 名	概 要	入場者数等
7月31日(月) 18:30開演 川西市庁舎 1階ロビー	第1回 市役所ロビー・コンサート トロンボーン：藤原功次郎 ピアノ：原田 恭子	プッチーニ： 歌劇「トゥーランドット」より “誰も寝てはならぬ” 菅野祐悟：「軍師官兵衛」メインテーマ 富田勲：映画「おとうと」メインテーマ Albert Hay Malotte：The Lord's Prayer ビゼー：カルメン・セレクション 「闘牛士の歌」「アラゴネーズ」 「ハバネラ」	84名
11月13日(月) 18:30開演 川西市庁舎 1階ロビー	第2回 市役所ロビー・コンサート 津軽三味線輝&輝	原点回輝 民謡メドレー 炭坑節、花笠音頭、ソーラン節 津軽じょんがら節(唄) リミックス 歌謡曲メドレー 愛燦燦、銭形平次のテーマ 上を向いて歩こう MOTSUNABE 津軽じょんがら節～曲弾き合戦	79名
11月21日(火) 18:30開演 川西市庁舎 1階ロビー	第3回 市役所ロビー・コンサート ドン・ロス&前澤勝典	H・クラーク：おじいさんの古時計 前澤勝典：ヌーヴォー・ウオーク ドン・ロス：Afraid to Dance ドン・ロス：Dracula and Friends, Part Two ドン・ロス：Any Colour But Blue	56名
3月28日(水) 18:30開演 川西市庁舎 1階ロビー	第4回 市役所ロビー・コンサート ソプラノ：白石 優子 ピアノ：高崎 三千	トステイ：セレナータ 瀧廉太郎：花 團伊玖磨：花の街 中田喜直：さくら横ちょう、ゆく春 ティリンデッリ：春よ ドニゼッティ：私は家を建てたい プッチーニ： 歌劇「ジャンニ・スキッキ」より “私のお父さん” 歌劇「マノン・レスコー」より “間奏曲” ヴェルディ：歌劇「マクベス」より “さあ 急いでいらっしやい”	65名

開催日時等	公 演 名	概 要	入場者数等
1月22日(月) 24日(水) 川西南中学校	学校・高齢者施設・病院等への 芸術家等派遣事業	1年生を対象に実施。講師による実演を鑑賞した後、座り方、爪の付け方や指使いなど基本的な実技指導を受け、「さくらさくら」の練習後、講師の伴奏に合わせて全員で合奏した。 ①実演鑑賞 オリジナル曲「冬のプレリュード」 ②実技指導 ③全員合奏 ◆さくらメドレー 講師(邦楽)：狩谷 春樹	5クラス
2月 9日(金) 14日(水) 川西中学校		3年生を対象に実施。講師による実演を鑑賞した後、歌うための姿勢、表情、呼吸の仕方や表現の大切さなどを学び、ハーモニーの作り方を練習後、全員で合唱した。 ①実演鑑賞 ◆コメ・プリマ ②発声指導 ③全員合唱 ◆大地讃頌 講師(声楽)：角地 正直 ピアノ：谷村 千恵	5クラス
3月17日(土) 14:00開演 清和苑		「テノール・ミニコンサート」 清和台東にある社会福祉法人友朋会[清和苑]にて開催。カンツォーネやオペラ・アリアをお聴きいただき、日本歌曲や演歌と一緒に歌うなど入所者や利用者、職員の方々に楽しい時間を提供できた。 テノール：中川 正崇 ピアノ：蛭川 千佳	約80名
3月24日(土) 14:00開演 あいな清和苑		「ソプラノ・ミニコンサート」 久代にある社会福祉法人友朋会[あいな清和苑]にて開催。ミュージカルナンバーや日本歌曲、オペラ・アリアや歌謡曲など幅広い選曲で、入所者や利用者、職員の方々に手拍子で参加や、一緒に歌うコーナーなど、楽しい時間を過ごしていただくため内容を工夫した。 ソプラノ：白石 優子 ピアノ：高崎 三千	約70名

6 芸術、文化に関する情報の収集及び提供（公4、他1）

(1) 情報誌の発行

財団主催の芸術、文化事業や地域の芸術文化団体などが、みつなかホール及び文化会館で実施する催し物を広く市民等に案内することを目的に、財団ニュース「アンサンブル」を毎月発行。

ア 発行部数 各4,000部

イ 配布先 市内公共施設、近隣ホール、近隣文化財団、報道機関、友の会会員ほか

ウ 平成29年度年間事業一覧チラシを作成、市内全戸及び月刊誌の配布先に配布し、情報の提供、発信を行った。

(2) 「友の会」事業

ア 特典

主催公演チケットの割引（一般券の1割程度）、優先予約（電話のみ）、財団ニュースの郵送など

イ 年会費

個人会員 1,000円

法人会員 10,000円（1口）

ウ 会員数

（平成30年3月末日現在）

区分	総数	左記の内訳			
		市内	市外	男性	女性
個人会員	691人 (749人)	415人 (448人)	276人 (301人)	273人 (315人)	418人 (433人)
法人会員	5法人5口 (5法人5口)	3法人	2法人		

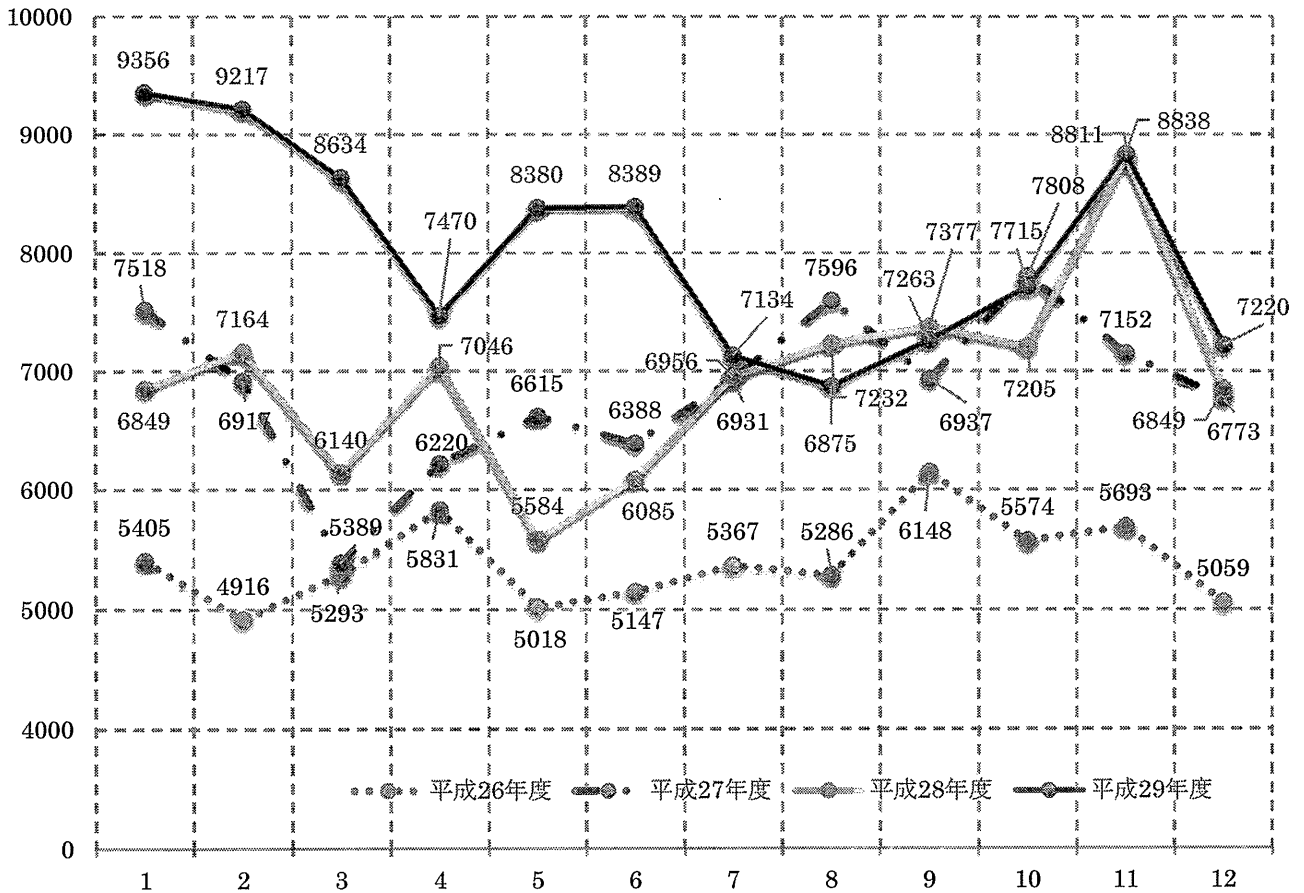
（ ）は前年度の会員数

(3) ホームページ、Facebook(SNS)による情報提供と発信

ア ホームページ訪問推移表

	4月	5月	6月	7月	8月	9月	10月	11月	12月	1月	2月	3月
平成25年度	2,672	3,395	3,290	3,943	4,064	4,462	3,743	5,219	3,491	3,662	3,508	3,656
平成26年度	5,405	4,916	5,293	5,831	5,018	5,147	5,367	5,286	6,148	5,574	5,693	5,059
平成27年度	7,518	6,917	5,389	6,220	6,615	6,388	6,931	7,596	6,937	7,808	7,152	6,773
平成28年度	6,849	7,164	6,140	7,046	5,584	6,085	6,956	7,232	7,377	7,205	8,811	6,849
平成29年度	9,356	9,217	8,634	7,470	8,380	8,389	7,134	6,875	7,263	7,715	8,838	7,220
	1	2	3	4	5	6	7	8	9	10	11	12

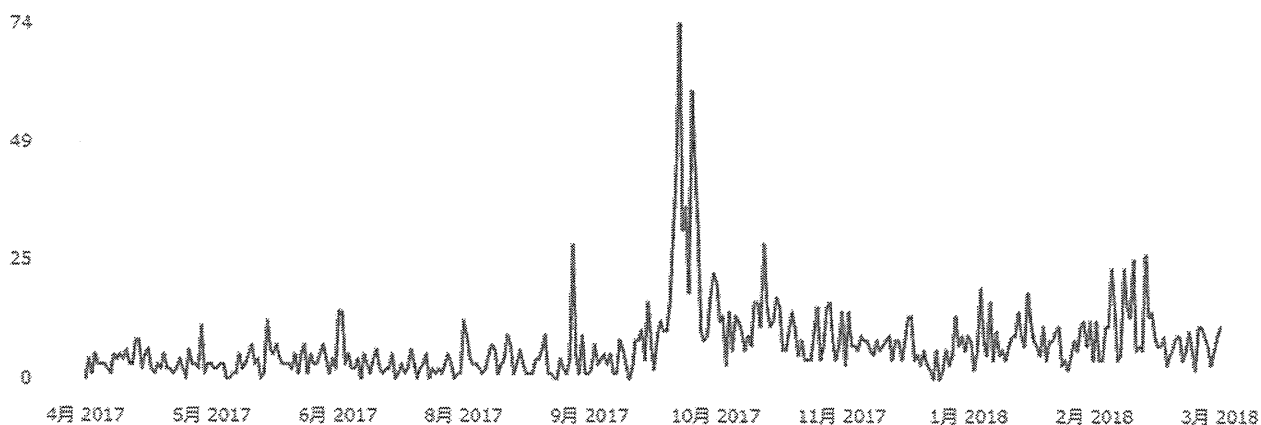
ホームページ訪問推移表



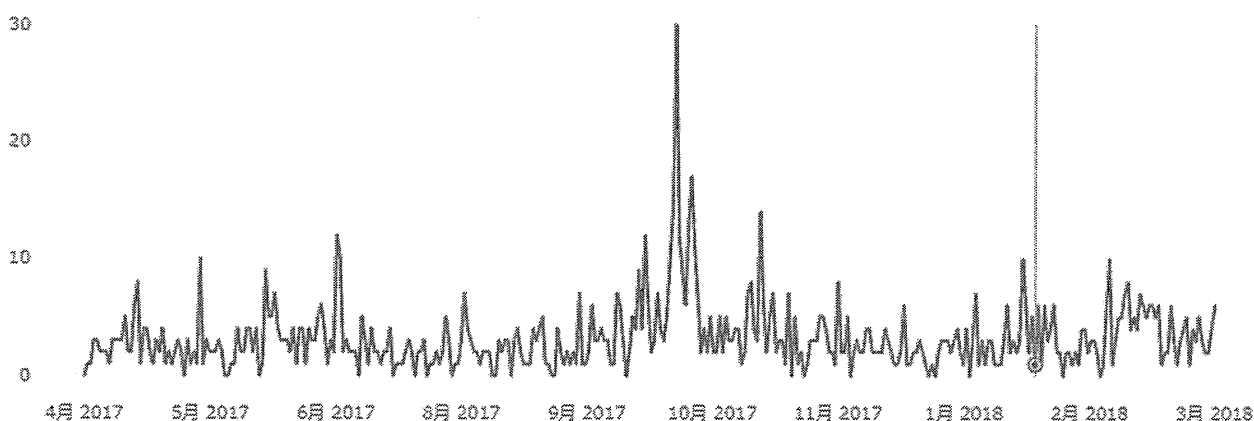
イ Facebook(SNS)の活用実績

いち早く発信できるツールとして、入場券の発売日の告知、残席状況、当日券の有無などの情報を提供。みつなかオペラのオーディション、ダンス・ワークショップ参加者募集などの告知、また、川西市に親しんでいただくため、みつなかホール近隣や文化会館の桜の開花状況、猪名川の鯉のぼりなど季節の情報などを提供することにも努めた。

ビューの推移



閲覧者数推移



ページへのいいね 512人 フォロワー 522人

平成29年度の最高リーチ数 10,437 (第26回みつなかオペラ公演報告)

(4) 芸術、文化に関する催し物情報の収集及び提供

地域住民の芸術、文化に関する情報収集・閲覧のため、みつなかホール1階情報ロビー及び文化会館1階ロビー(中央公民館との共有区画)に自主事業はもとより、貸館事業、近隣のホール等の案内チラシ、音楽情報誌などの設置や、ポスター掲示で新しい情報を広く提供できるよう努めた。

また、公演のポスターだけでなく、行政関係のポスターも掲示し、告知・啓発の協力を行った。

7 市の芸術、文化事業及び文化施設の管理運営の受託（公5、収2）

(1) 公演事業受託

開催日時等	公 演 名	概 要	入場者数等
11月18日(土) 13:30開演 みつなかホール 無料 (整理券配布)	—ふれあいの祭典— 兵庫県政150周年記念先行事業 県民文化普及事業 ひょうご合唱の祭典	出演団体<出演順> 1. 女声合唱団「輪声会」(川西市) 2. アルムエコー(川西市) 3. “円”女声ハーモニー(川西市) 4. 川西メンネルコール(川西市) 5. 女声アンサンブル エールベール(洲本市) 6. コールひまわり(太子町) 7. 篠山混声合唱団(篠山市) 8. コーラス アンダンテ(朝来市) 9. ぶりらんで伊丹(伊丹市) 10. 神戸男声合唱団(神戸市) 11. 伊丹市少年少女合唱団(伊丹市) 12. 神戸少年少女合唱団(神戸市) 13. 合唱団La・Lu・La(たつの市) 14. ヴェネルディ女声合唱団(宝塚市) 15. エンディングー全員合唱	523名

(2) 受託施設

- ① 川西市みつなかホール———川西市小花2丁目7番2号
- ② 川西市文化会館———川西市丸の内町5番1号

(3) 文化施設管理運営状況

- ① 受託施設使用料徴収額(年間合計) (単位:円)

施設名	当年度	前年度	比較
川西市みつなかホール	25,646,400	23,167,910	2,478,490
川西市文化会館	11,727,470	14,712,820	△2,985,350
合 計	37,373,870	37,880,730	△506,860

② 施設別使用件数・使用人数(年間合計)

(ア) 川西市みつなかホール

	件数			人数		
	当年度	前年度	比較	当年度	前年度	比較
ホール	248	235	13	47,886	43,106	4,780
文化サロン	359	350	9	18,811	19,167	-356
第1セミナー室	220	222	-2	5,357	4,976	381
第2セミナー室	249	303	-54	3,308	3,578	-270
第1スタジオ	406	475	-69	2,497	2,733	-236
第2スタジオ	501	548	-47	1,133	1,238	-105
合計	1,983	2,133	-150	78,992	74,798	4,194

(イ) 川西市文化会館

	件数			人数		
	当年度	前年度	比較	当年度	前年度	比較
大ホール	240	231	9	50,303	48,867	1,436
大集会室	83	115	-32	7,064	8,411	-1,347
レセプションルーム	110	102	8	7,607	6,587	1,020
第1会議室	91	86	5	2,564	2,303	261
第2会議室	87	66	21	1,758	1,207	551
第3会議室	89	74	15	1,675	1,569	106
第4会議室	337	358	-21	5,055	5,094	-39
第5会議室	243	229	14	2,250	1,839	411
講座室	68	79	-11	2,267	2,726	-459
和室1	0	0	0	0	0	0
和室2	52	71	-19	545	861	-316
調理室	27	24	3	689	596	93
第1文化セミナー室	203	214	-11	8,940	9,354	-414
第2文化セミナー室	139	130	9	4,362	3,981	381
第3文化セミナー室	433	459	-26	7,074	7,035	39
第4文化セミナー室	305	407	-102	5,020	7,168	-2,148
スタジオ	315	332	-17	3,538	4,348	-810
合計	2,822	2,977	-155	110,711	111,946	-1,235

③ 施設別年間利用率

(ア) 川西市みつなかホール

	開館日数(A)	利用日数(日)	利用率	前年度利用率
	A	B	B/A	<参考>
ホール	300	229	76.3%	72.7%
文化サロン	302	266	88.1%	85.6%
第1セミナー室	305	202	66.2%	66.4%
第2セミナー室	302	216	71.5%	81.0%
第1スタジオ	300	255	85.0%	93.0%
第2スタジオ	300	290	96.7%	98.3%

(イ) 川西市文化会館

	開館日数(A)	利用日数(日)	利用率	前年度利用率	中央公民館利用分との合計利用率
	A	B	B/A	<参考>	<参考>
大ホール	304	215	70.7%	67.4%	
大集会室	316	72	22.8%	32.8%	93.1%
レセプションルーム	347	102	29.4%	27.7%	
第1会議室	305	86	28.2%	22.9%	81.5%
第2会議室	340	81	23.8%	19.0%	85.0%
第3会議室	338	81	24.0%	19.9%	82.7%
第4会議室	340	244	71.8%	72.9%	94.5%
第5会議室	344	213	61.9%	57.7%	74.1%
講座室	343	65	19.0%	19.8%	68.9%
和室1	344	0	0.0%	0.0%	22.8%
和室2	344	48	14.0%	20.1%	74.4%
調理室	343	27	7.9%	6.7%	23.9%
第1文化セミナー室	347	191	55.0%	57.9%	
第2文化セミナー室	347	135	38.9%	35.4%	
第3文化セミナー室	347	330	95.1%	93.9%	
第4文化セミナー室	347	257	74.1%	91.1%	
スタジオ	343	152	44.3%	70.9%	

注：大集会室、第1会議室、第2会議室、第3会議室、第4会議室、第5会議室、講座室、和室1、和室2及び調理室は、中央公民館との複合施設であるため、公民館としての利用のない部分での利用状況(開館日数は公民館を含めた日数である。)をまとめたものである。

④ 使用目的別利用状況

ジャンル	みつなかホール		文化会館大ホール	
	件数(件)	比率	件数(件)	比率
洋楽	84	34.0%	149	62.1%
ピアノ・電子オルガン発表会	41	16.5%	5	2.1%
コンクール	10	4.0%	2	0.8%
合唱	16	6.5%	4	1.7%
邦楽	3	1.2%	2	0.8%
軽音楽	4	1.6%	0	0.0%
洋舞	24	9.7%	13	5.4%
邦舞	2	0.8%	2	0.8%
演劇・人形劇	5	2.0%	0	0.0%
古典芸能	2	0.8%	2	0.8%
演芸	2	0.8%	4	1.7%
学校行事	20	8.1%	29	12.1%
映画会	9	3.6%	1	0.4%
講演会・フォーラム等	9	3.6%	10	4.2%
研究会・会議等	3	1.2%	5	2.1%
大会・式典等	7	2.8%	8	3.3%
その他	7	2.8%	4	1.7%
合計	248	100.0%	240	100%

⑤ 使用居住者別利用状況

(ア) 川西市みつなかホール

居住地	ホール			文化サロン		
	件数(件)	比率	前年度	件数(件)	比率	前年度
市内	179	72.2%	68.9%	298	78.2%	84.3%
市外	69	27.8%	31.1%	83	21.8%	15.7%
合計	248	100%	100%	381	100%	100%

(イ) 川西市文化会館

居住地	大ホール			大集会室		
	件数(件)	比率	前年度	件数(件)	比率	前年度
市内	187	77.9%	80.1%	69	83.1%	91.3%
市外	53	22.1%	19.9%	14	16.9%	8.7%
合計	240	100%	100%	83	100%	100%

8 その他目的を達成するために必要な事業 (定款第4条第1項第9号)

地域住民の芸術、文化活動及び学校の職業体験学習を支援するため、次の公演についての共催・後援と、学生等への職業体験実習を行った。

(1) 共催事業(6団体7件)

ア 坂口裕子&藤田卓也 デュオ・リサイタル Vol.2

- (ア) 開催日時 4月15日(土)午後2時
- (イ) 場 所 みつなかホール
- (ウ) 主催者 坂口&藤田デュオ・リサイタル実行委員会
- (エ) 入場者数 260名

イ 尾崎比佐子&並河寿美&福原寿美枝 トリオ・リサイタル ディーヴァの宴

- (ア) 開催日時 5月26日(金)午後7時
- (イ) 場 所 みつなかホール
- (ウ) 主催者 ディーヴァの宴実行委員会
- (エ) 入場者数 211名

ウ みつなか名画鑑賞会

- (ア) 開催日時 第31回「この世界の片隅に」6月21日(水)午前11時/午後2時
第32回「オケ老人」9月21日(木)午前11時/午後2時
- (イ) 場 所 みつなかホール
- (ウ) 主催者 兵庫県映画センター
- (エ) 入場者数 第31回 291名/284名
第32回 290名/221名

エ 木津川計の一人語り劇場「曾根崎心中」以後

- (ア) 開催日時 7月1日(土)午後2時
- (イ) 場 所 みつなかホール
- (ウ) 主催者 「木津川計の一人語り劇場」を聴く会
- (エ) 入場者数 232名

オ 川西音楽家協会 第20回定期演奏会「音の彩り」

- (ア) 開催日時 10月29日(日)午後2時
- (イ) 場 所 みつなかホール
- (ウ) 主催者 川西音楽家協会
- (エ) 入場者数 320名

カ 川西合唱連盟「第45回記念 川西合唱祭」

- (ア) 開催日時 11月26日(日)午後1時
- (イ) 場 所 文化会館大ホール
- (ウ) 主催者 川西合唱連盟
- (エ) 入場者数 800名

(2) 後援事業(8団体12件)

ア 川西音楽家協会 第21回フレッシュコンサート

- (ア) 開催日時 5月7日(日)午後2時
- (イ) 場 所 みつなかホール
- (ウ) 主催者 川西音楽家協会
- (エ) 入場者数 340名

イ ピティナ・ピアノコンペティション

- (ア) 開催日時 課題曲公開講座：5月14日(日)午前9時／文化サロン
及び場所 地区予選会：7月2日(日)午前9時／文化サロン
- (イ) 主催者 全日本ピアノ指導者協会宝塚支部
- (ウ) 入場者数 課題曲公開講座 130名
地区予選会 220名

ウ ピティナ・ピアノコンペティション 西日本兵庫II地区本選会

- (ア) 開催日時 8月8日(火)午前9時、9日(水)午前9時
- (イ) 場 所 みつなかホール
- (ウ) 主催者 全日本ピアノ指導者協会
- (エ) 入場者数 500名

エ 音楽のおもちゃ箱 Vol.31 クラシック&ポップスコンサート

- (ア) 開催日時 8月13日(日)午後2時
- (イ) 場 所 文化サロン
- (ウ) 主催者 アンサンブルナウ
- (エ) 入場者数 78名

オ 川西市民合唱団 第15回定期演奏会

- (ア) 開催日時 10月15日(日)午後2時30分
- (イ) 場 所 文化会館大ホール
- (ウ) 主催者 川西市民合唱団
- (エ) 入場者数 898名

カ 第44回民謡と民踊のまつり

- (ア) 開催日時 11月12日(日) 午前10時
- (イ) 場 所 文化会館大ホール
- (ウ) 主 催 者 川西市民謡協会
- (エ) 入場者数 1,000名

キ 第34回JPTAピアノ・オーディション

- (ア) 開催日時 11月12日(日) 午前9時、26日(日) 午前9時
- (イ) 場 所 文化サロン
- (ウ) 主 催 者 日本ピアノ教育連盟
- (エ) 入場者数 100名

ク 三宝音楽コンサート ハーモニアス室内管弦楽団

- (ア) 開催日時 11月30日(木) 午後7時
- (イ) 場 所 みつなかホール
- (ウ) 主 催 者 三宝音楽
- (エ) 入場者数 350名

ケ ピティナ・ピアノコンペティション 成績優秀者によるクリスマスコンサート

- (ア) 開催日時 12月24日(日) 午後1時30分
- (イ) 場 所 みつなかホール
- (ウ) 主 催 者 全日本ピアノ指導者協会宝塚支部
- (エ) 入場者数 304名

コ 第45回兵庫県アンサンブルコンテスト 西阪神地区大会

- (ア) 開催日時 12月27日(水) 午前9時30分
- (イ) 場 所 みつなかホール
- (ウ) 主 催 者 西阪神吹奏楽連盟
- (エ) 入場者数 1,500名

サ ピティナ・ピアニステップ

- (ア) 開催日時 1月21日(日) 午前9時
- (イ) 場 所 文化サロン
- (ウ) 主 催 者 全日本ピアノ指導者協会
- (エ) 入場者数 150名

(3) 職業体験事業（3団体6名）

ア トライやる・ウィーク

- (ア) 受入日時 6月6日（火）～9日（金）
- (イ) 場 所 みつなかホール・文化会館
- (ウ) 団 体 名 川西市立明峰中学校
- (エ) 受入人数 2名

イ 自主体験学習

- (ア) 受入日時 8月2日（水）～4日（金）
- (イ) 場 所 みつなかホール・文化会館
- (ウ) 団 体 名 兵庫県立伊丹北高等学校
- (エ) 受入人数 1名

ウ インターンシップ

- (ア) 受入日時 ①9月12日（火）～14日（金）、10月8日（日）～9日（月）
②3月7日（水）～11日（日）
- (イ) 場 所 みつなかホール・文化会館
- (ウ) 団 体 名 大阪音楽大学
- (エ) 受入人数 ①2名 ②1名

平成29年度 収 支 決 算

1. 貸 借 対 照 表

平成30年3月31日現在

(単位：円)

科 目	当年度	前年度	増 減
I 資産の部			
1 流動資産			
現金	2,252,026	969,606	1,282,420
当座預金	172,928	60,600	112,328
普通預金	55,583,412	59,407,044	▲ 3,823,632
定期預金	10,000,000	10,000,000	0
未収金	6,880,307	1,407,942	5,472,365
前払金	300,250	500,234	▲ 199,984
立替金	0	0	0
流動資産合計	75,188,923	72,345,426	2,843,497
2 固定資産			
基本財産			
投資有価証券	399,680,000	399,600,000	80,000
普通預金	320,000	400,000	▲ 80,000
基本財産合計	400,000,000	400,000,000	0
特定資産			
投資有価証券	100,000,000	100,000,000	0
特定資産合計	100,000,000	100,000,000	0
その他固定資産			
投資有価証券	323,000	407,000	▲ 84,000
その他固定資産合計	323,000	407,000	▲ 84,000
固定資産合計	500,323,000	500,407,000	▲ 84,000
資産合計	575,511,923	572,752,426	2,759,497
II 負債の部			
1 流動負債			
未払金	37,308,726	37,133,240	175,486
前受金	2,433,000	959,250	1,473,750
預り金	945,035	1,043,342	▲ 98,307
受託事業預り金	4,607,810	5,171,310	▲ 563,500
流動負債合計	45,294,571	44,307,142	987,429
負債合計	45,294,571	44,307,142	987,429
III 正味財産の部			
1 指定正味財産			
基本財産	400,000,000	400,000,000	0
指定正味財産合計	400,000,000	400,000,000	0
(うち基本財産への充当額)	(400,000,000)	(400,000,000)	(0)
2 一般正味財産			
一般正味財産合計	130,217,352	128,445,284	1,772,068
(うち特定資産への充当額)	(100,000,000)	(100,000,000)	(0)
正味財産合計	530,217,352	528,445,284	1,772,068
負債及び正味財産の合計	575,511,923	572,752,426	2,759,497

2. 正味財産増減計算書

平成29年4月1日から平成30年3月31日まで

(単位：円)

科 目	当 年 度	前 年 度	増 減
I 一般正味財産増減の部			
1 経常増減の部			
(1) 経常収益			
① 基本財産運用益	(3,261,000)	(3,261,000)	(0)
基本財産受取利息	3,261,000	3,261,000	0
② 特定資産運用益	(735,000)	(735,000)	(0)
特定資産受取利息	735,000	735,000	0
③ 事業収益	(331,533,080)	(319,010,776)	(12,522,304)
自主事業収益			
総合体育館事業収益	7,641,556	7,249,053	392,503
市民体育館事業収益	1,856,400	1,699,120	157,280
市民温水プール事業収益	15,089,832	15,541,370	△ 451,538
文化・芸術鑑賞事業収益	10,045,340	10,073,800	△ 28,460
文化・芸術育成援助事業収益	9,242,735	10,145,765	△ 903,030
情報事業収益	737,000	796,000	△ 59,000
その他事業収益	7,920,627	5,080,612	2,840,015
受託事業収益			
総合体育館管理運営受託事業収益	57,120,048	53,920,430	3,199,618
市民体育館管理運営受託事業収益	0	6,455,053	△ 6,455,053
市民運動場管理運営受託事業収益	0	4,266,429	△ 4,266,429
市民温水プール管理運営受託事業収益	85,384,593	73,924,749	11,459,844
東久代運動公園管理運営受託事業収益	16,140,800	15,199,740	941,060
みつなかホール管理運営受託事業収益	78,561,743	73,102,784	5,458,959
文化会館管理運営受託事業収益	41,792,406	41,555,871	236,535
事業受託事業収益	0	0	0
④ 受取補助金等	(170,148,000)	(167,900,000)	(2,248,000)
受取地方公共団体補助金	162,082,000	163,254,000	△ 1,172,000
受取民間助成金	8,066,000	4,646,000	3,420,000
⑤ 受取寄付金	(470,000)	(505,000)	(△ 35,000)
受取民間寄付金	470,000	505,000	△ 35,000
⑥ 雑収益	(896,415)	(983,877)	(△ 87,462)
受取利息	999	1,764	△ 765
雑収益	895,416	982,113	△ 86,697
経 常 収 益 計	507,043,495	492,395,653	14,647,842
(2) 経常費用			
① 事業費			
役員報酬	2,388,760	2,549,017	△ 160,257
報酬	23,754,235	23,049,777	704,458
給料手当	96,018,559	91,698,311	4,320,248
退職金	2,472,000	2,296,000	176,000
福利厚生費	22,004,427	20,556,376	1,448,051
臨時雇賃金	38,087,100	37,828,647	258,453
旅費交通費	117,940	113,790	4,150
通信運搬費	1,690,688	1,829,003	△ 138,315
消耗什器備品費	978,878	676,928	301,950
消耗品費	7,413,321	7,467,169	△ 53,848
印刷製本費	9,095,126	9,179,175	△ 84,049

燃料費	353,299	326,545	26,754
修繕費	8,262,340	6,742,728	1,519,612
諸謝金	419,700	433,000	△ 13,300
光熱水料費	53,104,454	50,925,867	2,178,587
委託料	137,930,154	135,941,696	1,988,458
賃借料	10,352,525	10,390,151	△ 37,626
負担金	22,540,928	23,156,640	△ 615,712
広告宣伝費	3,424,271	2,614,296	809,975
使用料	181,057	88,330	92,727
手数料	871,165	891,064	△ 19,899
保険料	385,990	250,080	135,910
公租公課	70,400	84,000	△ 13,600
雑費	178,115	146,588	31,527
事業費計	442,095,432	429,235,178	12,860,254
② 管理費			
役員報酬	7,741,778	7,860,116	△ 118,338
報酬	10,850,313	8,827,815	2,022,498
給料手当	22,292,998	22,561,684	△ 268,686
退職金	600,000	568,000	32,000
福利厚生費	6,645,556	6,491,938	153,618
臨時雇賃金	1,194,360	2,137,382	△ 943,022
会議費	9,652	9,906	△ 254
旅費交通費	312,070	65,200	246,870
通信運搬費	333,094	297,253	35,841
消耗品費	588,781	545,044	43,737
印刷製本費	42,120	751,964	△ 709,844
燃料費	80,622	65,151	15,471
修繕費	77,328	115,671	△ 38,343
諸謝金	39,000	0	39,000
委託料	882,543	908,047	△ 25,504
賃借料	1,971,748	1,910,101	61,647
負担金	218,240	181,240	37,000
手数料	3,392	5,064	△ 1,672
保険料	456,250	510,860	△ 54,610
公租公課	8,813,850	8,422,970	390,880
雑費	22,300	600	21,700
管理費計	63,175,995	62,236,006	939,989
經常費用計	505,271,427	491,471,184	13,800,243
当期經常増減額	1,772,068	924,469	847,599
2 經常外増減の部			
(1) 經常外収益			
經常外収益計	0	0	0
(2) 經常外費用			
經常外費用計	0	0	0
当期經常外増減額	0	0	0
当期一般正味財産増減額	1,772,068	924,469	847,599
一般正味財産期首残高	128,445,284	127,520,815	924,469
一般正味財産期末残高	130,217,352	128,445,284	1,772,068
II 指定正味財産増減の部			
当期指定正味財産増減額	0	0	0
指定正味財産期首残高	400,000,000	400,000,000	0
指定正味財産期末残高	400,000,000	400,000,000	0
III 正味財産期末残高	530,217,352	528,445,284	1,772,068

3. 財務諸表に対する注記

1. 継続事業の前提に関する注記

該当事項はございません。

2. 重要な会計方針

(1) 有価証券の評価基準及び評価方法

当法人は、満期保有目的の有価証券を保有しており、その評価方法については、償却原価法（定額法）を適用している。

(2) 貯蔵品の評価基準及び評価方法

該当事項はございません。

(3) 固定資産の減価償却の方法

固定資産の減価償却については、財団会計規程第31条に基づいて定額法により行うものとする。

(4) 引当金の計上基準

該当事項はございません。

(5) 資金収支計算書における資金の範囲

資金の範囲については、現金、預金、未収金、前払金、立替金、未払金、前受金、預り金とする。
（但し、基本財産にかかる普通預金を除く）

(6) 消費税等の会計処理

消費税等の会計処理は、税込処理による。

3. 会計方針の変更

該当事項はございません。

4. 基本財産及び特定資産の増減額及びその残高

基本財産及び特定資産の増減額及びその残高は、次のとおりである。

(単位：円)

科目	前期末残高	当期増加額	当期減少額	当期末残高
基本財産				
投資有価証券	399,600,000	80,000	0	399,680,000
普通預金	400,000	0	80,000	320,000
小計	400,000,000	80,000	80,000	400,000,000
特定資産				
投資有価証券	100,000,000	0	0	100,000,000
小計	100,000,000	0	0	100,000,000
合計	500,000,000	80,000	80,000	500,000,000

5. 基本財産及び特定資産の財源等の内訳

基本財産及び特定資産の財源等の内訳は、次のとおりである。

(単位：円)

科目	当期末残高	(うち指定正味財産からの充当額)	(うち一般正味財産からの充当額)	(うち負債に対する額)
基本財産				
投資有価証券	399,680,000	(399,680,000)	(0)	(0)
普通預金	320,000	(320,000)	(0)	(0)
小計	400,000,000	(400,000,000)	(0)	(0)
特定資産				
投資有価証券	100,000,000	(0)	(100,000,000)	(0)
小計	100,000,000	(0)	(100,000,000)	(0)
合計	500,000,000	(400,000,000)	(100,000,000)	(0)

6. 担保に供している資産

該当事項はございません。

7. 固定資産の取得価額、減価償却累計額及び当期末残高（直接法により減価償却を行っている場合）
該当事項はございません。

8. 債権の債権金額、貸倒引当金の当期末残高及び当該債権の当期末残高（貸倒引当金を直接控除した残高のみを記載した場合）

債権の債権金額、貸倒引当金の当期末残高及び当該債権の当期末残高は、次のとおりである。

(単位：円)

科目	債権金額	貸倒引当金の当期末残高	債権の当期末残高
未収金	6,880,307	0	6,880,307
合計	6,880,307	0	6,880,307

9. 保証債務（債務保証を主たる目的事業としている場合を除く。）等の偶発債務
該当事項はございません。

10. 満期保有目的の債券の内訳並びに帳簿価額、時価及び評価損益

満期保有目的の債券の内訳並びに帳簿価額、時価及び評価損益は、次のとおりである。

(単位：円)

科目	帳簿価額	時価	評価損益
国債 第321回利付国債 (10年)	100,039,000	104,437,400	4,398,400
国債 第324回利付国債 (10年)	200,284,000	207,748,600	7,464,600
国債 第326回利付国債 (10年)	199,680,000	207,727,400	8,047,400
合計	500,003,000	519,913,400	19,910,400

(平成30年3月31日付け日本経済新聞デジタルメディア他3社共同 債券標準価格表より)

11. 補助金等の内訳並びに交付者、当期の増減額及び残高

補助金等の内訳並びに交付者、当期の増減額及び残高は、次のとおりである。

(単位：円)

補助金等の名称	交付者	前期末残高	当期増加額	当期減少額	当期末残高	貸借対照表上の記載区分
補助金 川西市補助金	川西市	0	162,082,000	162,082,000	0	一般正味財産
民間助成金	日本芸術文化振興会他	0	8,066,000	8,066,000	0	一般正味財産
合計		0	170,148,000	170,148,000	0	

12. 基金及び代替基金の増減額及びその残高
該当事項はございません。

13. 指定正味財産から一般正味財産への振替額の内訳

指定正味財産から一般正味財産への振替額の内訳は、次のとおりである。

(単位：円)

内容	金額
経常収益への振替額	3,261,000
基本財産受取利息	
合計	3,261,000

14. 関連当事者との取引の内容
該当事項はございません。

15. 重要な後発事象

該当事項はございません。

4. 附属明細書

1. 基本財産及び特定資産の明細

基本財産及び特定資産の明細については、財務諸表に対する注記において記載のため、内容記載を省略する。

2. 引当金の明細

該当事項がないため、内容記載を省略する。

5. 財 産 目 録

平成30年3月31日現在

(単位：円)

貸借対照表科目		場所・物量等	使用目的等	金額	
(流動資産)	スポーツ部門				
	現金	手元保管	運転資金等として	587,869	
	普通預金	池田泉州銀行川西支店	運転資金として	24,155,722	
		池田泉州銀行川西支店	預り金として	813,141	
	未収金	基本財産運用未収利息等	運転資金として	636,162	
	前払金		役員賠償責任保険料等として	150,125	
	文化部門				
	現金	手元保管	運転資金として	1,664,157	
	当座預金	ゆうちょ銀行川西支店	運転資金として	172,928	
	普通預金	池田泉州銀行川西支店	運転資金等として	30,614,549	
	定期預金	池田泉州銀行川西支店	運転資金として	10,000,000	
	未収金	基本財産運用未収利息等	運転資金として	6,244,145	
	前払金		役員賠償責任保険料等として	150,125	
	流動資産合計				75,188,923
(固定資産)	基本財産				
	投資有価証券	第321回利付国債 池田泉州銀行川西支店	基本財産総額のうち32500万円分を公益目的保有財産として運用益を公益目的事業の財源に充て、残りを収益事業等に必要な財産として運用益を収益事業等の財源に充てている。	100,000,000	
	その他固定資産	投資有価証券	第321回利付国債 池田泉州銀行川西支店	償却原価調整分として 39,000	
	基本財産	文化部門			
	投資有価証券	第324回利付国債 池田泉州銀行川西支店 第326回利付国債 池田泉州銀行川西支店	基本財産総額のうち32500万円分を公益目的保有財産として運用益を公益目的事業の財源に充て、残りを収益事業等に必要な財産として運用益を収益事業等の財源に充てている。	100,000,000 199,680,000	
	特定資産	普通預金	池田泉州銀行川西支店	320,000	
	投資有価証券	第324回利付国債 池田泉州銀行川西支店	公益目的保有財産であり、運用益を公益目的事業の財源に充てている。	100,000,000	
	その他固定資産	第324回利付国債 池田泉州銀行川西支店	償却原価調整分として	284,000	
	固定資産合計				500,323,000
	資産合計				575,511,923
(流動負債)	スポーツ部門				
	未払金	川西市他に対する未払金	指定管理料精算戻入金他の未払分として	12,408,879	
	預り金	池田泉州銀行川西支店等	社会保険料個人負担分等の預り分として	850,746	
	文化部門				
	未払金	川西市他に対する未払金	指定管理料精算戻入金他の未払分として	24,899,847	
	前受金	池田泉州銀行川西支店	平成30年度事業のチケット代として	2,433,000	
	預り金	池田泉州銀行川西支店	源泉所得税等の預り分として	94,289	
	受託事業預り金	池田泉州銀行川西支店	川西市施設使用料預り分として	4,607,810	
流動負債合計				45,294,571	
(固定負債)				0	
固定負債合計				0	
負債合計				45,294,571	
正味財産合計				530,217,352	

平成29年度 公益財団法人 川西市文化・スポーツ振興財団

資金収支計算書

平成29年4月1日から平成30年3月31日まで

(単位:円)

科 目	公1・収1(スポーツ関係事業)			公2～公5・収2・他1(文化関係事業)			合 計			備 考
	現予算額	決算額	差 異	現予算額	決算額	差 異	現予算額	決算額	差 異	
I 事業活動収支の部										
1 事業活動収入										
基本財産運用収入	1,000,000	1,000,000	0	2,200,000	2,280,000	△ 80,000	3,200,000	3,280,000	△ 80,000	
基本財産運用収入	1,000,000	1,000,000	0	2,200,000	2,280,000	△ 80,000	3,200,000	3,280,000	△ 80,000	
基本財産利息収入	1,000,000	1,000,000	0	2,200,000	2,280,000	△ 80,000	3,200,000	3,280,000	△ 80,000	
特定資産運用収入	0	0	0	800,000	800,000	0	800,000	800,000	0	
特定資産運用収入	0	0	0	800,000	800,000	0	800,000	800,000	0	
特定資産利息収入	0	0	0	800,000	800,000	0	800,000	800,000	0	
事業収入	189,021,000	190,202,311	△ 1,181,311	148,531,000	141,330,769	7,200,231	337,552,000	331,533,080	6,018,920	
スポーツ自主事業収入	30,227,000	31,556,870	△ 1,329,870				30,227,000	31,556,870	△ 1,329,870	
総合体育館事業収入	7,567,000	7,641,556	△ 74,556				7,567,000	7,641,556	△ 74,556	
市民体育館事業収入	1,598,000	1,856,400	△ 258,400				1,598,000	1,856,400	△ 258,400	
市民温水プール事業収入	14,762,000	15,089,832	△ 327,832				14,762,000	15,089,832	△ 327,832	
その他事業収入	6,300,000	6,969,082	△ 669,082				6,300,000	6,969,082	△ 669,082	
スポーツ受託事業収入	158,794,000	158,645,441	148,559				158,794,000	158,645,441	148,559	
総合体育館管理運営受託事業収入	57,127,000	57,120,048	6,952				57,127,000	57,120,048	6,952	川西市指定管理料
市民温水プール管理運営受託事業収入	85,521,000	85,384,593	136,407				85,521,000	85,384,593	136,407	川西市指定管理料
東久代運動公園管理運営受託事業収入	16,146,000	16,140,800	5,200				16,146,000	16,140,800	5,200	川西市指定管理料
文化自主事業収入				21,678,000	20,976,620	701,380	21,678,000	20,976,620	701,380	
芸術、文化鑑賞事業収入				10,018,000	10,045,340	△ 27,340	10,018,000	10,045,340	△ 27,340	
芸術、文化活動育成援助事業収入				10,110,000	9,242,735	867,265	10,110,000	9,242,735	867,265	
情報収集提供事業収入				750,000	737,000	13,000	750,000	737,000	13,000	
その他事業収入				800,000	951,545	△ 151,545	800,000	951,545	△ 151,545	
文化受託事業収入				126,853,000	120,354,149	6,498,851	126,853,000	120,354,149	6,498,851	
みつなかホール管理運営受託事業収入				81,269,000	78,561,743	2,707,257	81,269,000	78,561,743	2,707,257	川西市指定管理料
文化会館管理運営受託事業収入				42,829,000	41,792,406	1,036,594	42,829,000	41,792,406	1,036,594	川西市指定管理料
事業受託収入				2,755,000	0	2,755,000	2,755,000	0	2,755,000	
補助金等収入	78,932,000	77,932,000	1,000,000	94,000,000	92,216,000	1,784,000	172,932,000	170,148,000	2,784,000	
補助金等収入	78,932,000	77,932,000	1,000,000	94,000,000	92,216,000	1,784,000	172,932,000	170,148,000	2,784,000	
市補助金収入	78,932,000	77,932,000	1,000,000	88,150,000	84,150,000	4,000,000	167,082,000	162,082,000	5,000,000	川西市補助金
補助金等収入	0	0	0	5,850,000	8,066,000	△ 2,216,000	5,850,000	8,066,000	△ 2,216,000	民間助成金
寄付金収入	150,000	80,000	70,000	430,000	390,000	40,000	580,000	470,000	110,000	
寄付金収入	150,000	80,000	70,000	430,000	390,000	40,000	580,000	470,000	110,000	
民間寄付金収入	150,000	80,000	70,000	430,000	390,000	40,000	580,000	470,000	110,000	民間寄付金
雑収入	605,000	686,426	△ 81,426	210,000	209,989	11	815,000	896,415	△ 81,415	
雑収入	605,000	686,426	△ 81,426	210,000	209,989	11	815,000	896,415	△ 81,415	
受取利息収入	0	0	0	10,000	999	9,001	10,000	999	9,001	
雑収入	605,000	686,426	△ 81,426	200,000	208,990	△ 8,990	805,000	895,416	△ 90,416	
事業活動収入計	269,708,000	269,900,737	△ 192,737	246,171,000	237,226,758	8,944,242	515,879,000	507,127,495	8,751,505	

(単位:円)

科 目	公1・収1(スポーツ関係事業)			公2~公5・収2・他1(文化関係事業)			合 計			備 考
	現予算額	決算額	差 異	現予算額	決算額	差 異	現予算額	決算額	差 異	
2 事業活動支出										
スポーツ自主事業費支出	75,470,000	74,831,473	638,527				75,470,000	74,831,473	638,527	
総合体育館事業費支出	19,246,000	19,232,996	13,004				19,246,000	19,232,996	13,004	
市民体育館事業費支出	9,822,000	9,805,615	16,385				9,822,000	9,805,615	16,385	
市民温水プール事業費支出	31,970,000	31,964,955	5,045				31,970,000	31,964,955	5,045	
スポーツグループ育成事業費支出	8,685,000	8,679,142	5,858				8,685,000	8,679,142	5,858	
調査研究事業費支出	5,747,000	5,148,765	598,235				5,747,000	5,148,765	598,235	
スポーツ受託事業費支出	158,794,000	158,645,441	148,559				158,794,000	158,645,441	148,559	
総合体育館管理運営受託事業費支出	57,127,000	57,120,048	6,952				57,127,000	57,120,048	6,952	
市民温水プール管理運営受託事業費支出	85,521,000	85,384,593	136,407				85,521,000	85,384,593	136,407	
東久代運動公園管理運営受託事業費支出	16,146,000	16,140,800	5,200				16,146,000	16,140,800	5,200	
文化自主事業費支出				87,246,000	85,875,609	1,370,391	87,246,000	85,875,609	1,370,391	
芸術、文化鑑賞事業費支出				37,863,000	37,159,705	703,295	37,863,000	37,159,705	703,295	
芸術、文化活動育成援助事業費支出				46,838,000	46,401,190	436,810	46,838,000	46,401,190	436,810	
情報収集提供事業費支出				2,545,000	2,314,714	230,286	2,545,000	2,314,714	230,286	
文化受託事業費支出				126,853,000	120,354,149	6,498,851	126,853,000	120,354,149	6,498,851	
みつなかホール管理運営受託事業費支出				81,269,000	78,561,743	2,707,257	81,269,000	78,561,743	2,707,257	
文化会館管理運営受託事業費支出				42,829,000	41,792,406	1,036,594	42,829,000	41,792,406	1,036,594	
事業受託事業費支出				2,755,000	0	2,755,000	2,755,000	0	2,755,000	
管理費支出	35,444,000	35,149,720	294,280	32,072,000	30,415,035	1,656,965	67,516,000	65,564,755	1,951,245	
管理費支出	35,444,000	35,149,720	294,280	32,072,000	30,415,035	1,656,965	67,516,000	65,564,755	1,951,245	
事業活動支出計	269,708,000	268,626,634	1,081,366	246,171,000	236,644,793	9,526,207	515,879,000	505,271,427	10,607,573	
事業活動収支差額	0	1,274,103	△ 1,274,103	0	581,965	△ 581,965	0	1,856,068	△ 1,856,068	
II 投資活動収支の部										
1 投資活動収入										
投資活動収入計	0	0	0	0	0	0	0	0	0	
2 投資活動支出										
投資活動支出計	0	0	0	0	0	0	0	0	0	
投資活動収支差額	0	0	0	0	0	0	0	0	0	
III 財務活動収支の部										
1 財務活動収入										
財務活動収入計	0	0	0	0	0	0	0	0	0	
2 財務活動支出										
財務活動支出計	0	0	0	0	0	0	0	0	0	
財務活動収支差額	0	0	0	0	0	0	0	0	0	
IV 予備費	0	0	0	0	0	0	0	0	0	
当期収支差額	0	1,274,103	△ 1,274,103	0	581,965	△ 581,965	0	1,856,068	△ 1,856,068	
期首繰越収支差額	11,311,000	11,809,291	△ 498,291	15,718,000	16,228,993	△ 510,993	27,029,000	28,038,284	△ 1,009,284	
次期繰越収支差額	11,311,000	13,083,394	△ 1,772,394	15,718,000	16,810,958	△ 1,092,958	27,029,000	29,894,352	△ 2,865,352	

監査報告書

平成30年5月24日

公益財団法人 川西市文化・スポーツ振興財団
理事長 水田 賢一 様

公益財団法人
川西市文化・スポーツ振興財団

監事 中西 倭夫 (印)

監事 今西 慶春 (印)

私たちは、平成29年4月1日から平成30年3月31日までの平成29年度公益財団法人川西市文化・スポーツ振興財団における会計及び業務の監査を行い、その結果について次のとおり報告します。

1. 監査の方法と概要

- (1) 会計監査については、収支について関係諸帳簿並びに証拠書類の閲覧突合をするなど、必要と思われる監査手続きにより、計算書類（貸借対照表、正味財産増減計算書、財産目録、各附属明細書）の正確性について監査した。
- (2) 業務監査については、事務局から業務の報告を聴取し、関係書類の閲覧など必要と思われる監査手続きを用いて業務執行の妥当性について監査した。

2. 監査意見

- (1) 貸借対照表、正味財産増減計算書、財産目録、各附属明細書は、会計帳簿の記載金額と一致し、法人の収支状況及び財政状態を正しく示していると認めます。
- (2) 事業報告書の内容は定款に従い、事業を適正に執行されていることを認めます。
- (3) 理事の職務執行に関する不正の行為又は法令もしくは定款に違反する重大な事実はないと認めます。

以上