

令和4年度

事業報告ならびに収支決算書

公益財団法人 川西市文化・スポーツ振興財団

目 次

ま と め	1
-------	---

令和4年度 事業報告(公益目的事業1～5、その他1、収益事業2)

1. 法人の概要等	2
2. スポーツ教室等の開催	6
3. 社会体育施設等の管理運営受託事業	12
4. 芸術、文化鑑賞事業の開催	15
5. 地域の芸術、文化活動の育成及び援助	20
6. 芸術、文化に関する情報の収集及び提供	26
7. 市の芸術、文化事業及び文化施設の管理運営の受託	30
8. その他目的を達成するために必要な事業	33

令和4年度 収支決算

1. 貸借対照表	35
2. 正味財産増減計算書	36
3. 財務諸表に対する注記	38
4. 附属明細書	40
5. 財産目録	41
6. 資金収支計算書	42

監査報告書	44
-------	----

まとめ

令和4年度は、新型コロナウイルス感染症の状況が少し収まりを見せはじめ、6月には水泳、7月には陸上の世界大会が、また、11月にはサッカーの世界カップが中東のカタールにて開催され、それぞれ各種目における日本代表の素晴らしい活躍が、日本中に大きな感動と勇気をもたらしてくれました。

国内においては、徐々に通常の生活が戻りはじめ中、当財団が指定管理者として管理運営を行う総合体育館、市民温水プール、東久代運動公園並びにみつなかホールにおきましても、昨年度に引き続き感染症予防対策を講じながら、自主事業の開催及び施設の管理運営に努めてまいりました。特に、総合体育館においては、昨年度より規模が縮小となったものの、引き続き新型コロナウイルス感染症のワクチン接種会場となったことから、館内の施設が使用出来ない期間が生じ、自主事業の一部中止や貸館の一部が制約を受けての運営となりました。

このような状況の中でも、利用可能な施設において、利用者の立場に立ち、当財団の設立目的及び使命である施設の適正な管理・運営並びにスポーツ及び芸術・文化の振興に関する事業等を通して、心身ともに健全な市民の育成及び個性と魅力あふれる地域文化の創造に寄与することに努めてまいりました。

今年度の主な事業として、スポーツ部門では、市民に対するスポーツ活動への参加促進と活性化を図るため、幼児から高齢者まで幅広い年齢層を対象とした各種スポーツ教室や情報提供事業を計画し、人気のある「かけっこ教室」や「ジュニアチア」、親子を対象とした「1日イベント教室」、また、市の健康づくり施策のひとつである「かわにし健幸マイレージ測定会」等を実施しました。

文化部門では有名奏者によるクラシックコンサートをはじめ、寄席、狂言、映画、ジャズ、さらには、第31回みつなかオペラでは、モーツァルト／歌劇「コジ・ファン・トゥッテ」を上演しました。また、市内中学・高校の吹奏楽部や地域の吹奏楽愛好家等を対象に「ミニプラスクリニック」や中学校に芸術家を派遣するアウトリーチを実施し、地域の芸術、文化活動の育成に寄与することが出来ました。

今後、一日も早い新型コロナウイルス感染症の終息が望まれるところですが、引き続き、市民あるいは地域住民のスポーツ並びに芸術・文化活動の育成・支援に努めるとともに、施設の適正な管理・運営、財団自主事業等を通して、スポーツ並びに芸術・文化の振興に寄与すべく努力してまいります。

公益財団法人 川西市文化・スポーツ振興財団

令和4年度 事業報告

1. 法人の概要等

(1) 設立年月日

平成23年4月1日（法人合併）

(2) 定款に定める目的（定款第3条）

この法人は、川西市における体育・スポーツ及び芸術・文化の振興に関する事業等を行い、心身ともに健全な市民の育成及び個性と魅力あふれる地域文化の創造に寄与することを目的とする。

(3) 定款に定める事業内容（定款第4条）

- ① スポーツ教室の開設
- ② 芸術・文化鑑賞事業の開催
- ③ 社会体育施設、文化施設等の管理運営の受託
- ④ スポーツグループの育成
- ⑤ 地域の芸術・文化活動の育成及び援助
- ⑥ 体育・スポーツ及び芸術・文化に関する調査研究及び情報の収集提供
- ⑦ 川西市の芸術・文化事業の受託
- ⑧ 体育・スポーツに関する指導者の養成
- ⑨ その他この法人の目的を達成するために必要な事業

(4) 行政庁に関する事項

兵庫県知事

(5) 主たる事務所

兵庫県川西市火打1丁目1番4号（川西市総合体育館内）

(6) 職員に関する事項

常務理事		1名
事務局長		1名
財団職員	正職員	14名
	再雇用職員	2名
	嘱託	11名
	臨時職員	9名
	合計	38名（男性 24名、女性 14名）

(7) 役員会等に関する事項

① 理事会

開催日等	議 題
令和4年度 第1回 令和4年5月25日	議案第1号 令和3年度公益財団法人川西市文化・スポーツ振興財団 事業報告 議案第2号 令和3年度公益財団法人川西市文化・スポーツ振興財団 収支決算 報告第1号 監査報告 議案第3号 常務理事の選定 議案第4号 第1回評議員会の開催日程及び議事について
令和4年度 第2回 令和4年11月9日	議案第5号 第2回評議員会の開催日程及び議事について 報告第2号 理事長の職務の執行状況に関する報告 報告第3号 常務理事の職務の執行状況に関する報告
令和4年度 第3回 令和5年3月16日	議案第7号 令和4年度公益財団法人川西市文化・スポーツ振興財団 補正予算(第1回) 議案第8号 令和5年度公益財団法人川西市文化・スポーツ振興財団 事業計画 議案第9号 令和5年度公益財団法人川西市文化・スポーツ振興財団 収支予算 報告第4号 理事長の職務の執行状況に関する報告 報告第5号 常務理事の職務の執行状況に関する報告

※ 全て原案のとおり承認、可決

※ 議案第6号については飛び番号により記載なし

② 評 議 員 会

開 催 日 等	議 題
令和4年度 第1回 令和4年6月22日	報告第1号 令和3年度公益財団法人川西市文化・スポーツ振興財団 事業報告 議案第1号 令和3年度公益財団法人川西市文化・スポーツ振興財団 収支決算 報告第2号 監査報告 議案第2号 理事の選任
令和4年度 第2回 令和4年11月30日	議案第3号 評議員の選任

※ 全て原案のとおり承認、可決

③ 監 査

開 催 日 等	監 査 の 対 象
令和4年5月20日	令和3年度公益財団法人川西市文化・スポーツ振興財団における会計及び業務について

役員名簿（理事12名、監事2名）

令和5年3月31日現在

職名	氏名	備考
理事長	水田 賢一	
常務理事	根津 倫哉	
理事	臼井 達矢	大阪成蹊大学教育学部准教授
理事	岡本 匠	川西市市民環境部長
理事	木村 寛仁	大阪音楽大学教授
理事	小味 澗彦之	音楽評論家
理事	鈴鹿 成正	川西市スポーツ協会会長
理事	中村 孝義	大阪音楽大学理事長
理事	濱川 洋子	川西音楽家協会会長
理事	藤井 嵩子	大阪青山大学健康栄養学科講師
理事	牧村 邦彦	大阪芸術大学客員教授
理事	益満 良一	川西市民有識者
監事	今西 慶春	川西市民有識者
監事	中西 倭夫	公認会計士

(氏名五十音順、敬称略)

評議員名簿（14名）

令和5年3月31日現在

職名	氏名	備考
評議員	大屋敷 信彦	川西市民有識者
評議員	岡 留美	川西市議会議員 総務生活常任委員会委員長
評議員	岡田 龍太郎	川西市議会議員
評議員	金子 愛	川西市PTA連合会副会長
評議員	熊手 輝秀	川西市民有識者
評議員	宍戸 佳余子	国際ソロプチミスト川西会長
評議員	田中 敏春	川西市文化協会会長
評議員	永田 又嗣	川西市スポーツ推進委員会会長
評議員	野原 嗣久	野原興産(株)代表取締役会長
評議員	人見 巖	川西市市民環境部副部長
評議員	藤友 俊雄	社会福祉法人メルナースリー理事
評議員	堀田 啓子	川西合唱連盟理事長
評議員	三木 貴仁	川西市陸上競技協会会長
評議員	水畑 孝之	学識経験者

(氏名五十音順、敬称略)

2. スポーツ教室等の開催（公1）

幼児から高齢者まで幅広い年齢層を対象としたスポーツ教室を計画的なプログラムと指導に基づき開設し、スポーツの活性化を図るとともに各種情報や資料を収集ならびに調査研究し、市民の皆様に提供することによりスポーツ活動への参加促進を図りました。

（1）スポーツ教室の開催

①幼児・小学生対象

【総合体育館】

教室名	開催日時	回数・定員・受講料	対象・内容	受講延人数
ジュニア トレーニング	1期 4月25日～7月4日(全休) 2期 9月26日～12月5日(5回休講) 3期 1月16日～3月27日 (月) 15:50～16:50	各期10回 各期30人 各期4,050円(休講分還付)	小学1～3年生の児童を対象に、ボール、平均台、跳び箱、マットを使用した総合的な体力づくりを行う	240人
親子体操	1期 4月22日～7月5日(全休) 2期 9月27日～12月6日(8回休講) 3期 1月10日～3月17日 (火・金) 10:00～11:30	各期20回 各期50組 各期15,100円(休講分還付)	各期開催日初日で満2歳～4歳の幼児と保護者を対象に、親子でダンス、トランポリン、鉄棒、マットなどいろいろな器具を使った運動を行う	424組 848人
キッズ トレーニング火	1期 4月26日～7月5日(全休) 2期 9月27日～11月29日(4回休講) 3期 1月10日～3月14日 (火) 15:45～16:45	各期10回 各期30人 各期4,050円(休講分還付)	平成28年4月2日～平成30年4月1日に生まれた幼児を対象に、ボール、平均台、跳び箱、マットを使用した総合的な体力づくりを行う	258人
キッズ トレーニング木	1期 4月14日～7月14日(全休) 2期 9月8日～12月8日(4回休講) 3期12月15日～3月30日(2回休講) (木) 15:45～16:45	各期10回 各期30人 各期4,050円(休講分還付)	平成28年4月2日～平成30年4月1日に生まれた幼児を対象に、ボール、平均台、跳び箱、マットを使用した総合的な体力づくりを行う	193人
ジュニアスポーツ	1期 4月23日～7月9日(全休) 2期 9月24日～12月10日(4回休講) 3期12月24日～3月25日(1回休講) (土) 11:15～12:30	各期10回 各期20人 各期4,050円(休講分還付)	小学4～6年生の児童を対象に、球技を中心とした総合的なスポーツを行う	103人
ジュニアチア	4月20日～3月26日 12月4日発表会(中止) (水) 17:15～18:30	46回 25人 29,040円(2回分納) (中止分還付)	小学1～6年生の児童を対象に、チアの基礎から学びスポーツイベント3on3開催時に成果発表を行う	938人
夏休みジュニア スポーツ	7月22日・26日・27日 8月2日・3日(中止) (月～金) 11:10～12:40	5回 40人 3,800円	夏休み期間中の小学3～6年生の児童を対象に、球技を中心とした総合的なスポーツを行う	—
夏休みキッズ スポーツ	8月18日・19日・22日・23日・24日 (中止) (月～金) 11:10～12:40	5回 50人 3,800円	開催日初日で満4歳～6歳の幼児(6歳児は就学前)を対象に、ボールやマット運動など総合的なスポーツを行う	—
あつまれ！ げんキッズ	12月4日(中止) (日) 10:00～12:00	1回 60組 1,260円	開催日当日で満2歳～小学校就学前の幼児と保護者を対象に、ゲーム遊びやダンスなど家族で楽しめるスポーツを行い親子のスキンシップを図る	—
親子の ふれあい体操	3月5日 (日) 10:00～11:30	1回 30組 620円	開催日当日で満2歳～4歳の幼児と保護者を対象とした、総合体育館親子体操教室の体験教室	29組 58人

【市民体育館】

教室名	開催日時	回数・定員・受講料	対象・内容	受講延人数
キッズチャレンジ (旧リトルトレーニング)	1期 5月11日～7月13日 2期 9月7日～11月9日 3期 1月11日～3月15日 (水) 15:30～16:30	各期10回 各期30人 各期4,080円	平成28年4月2日～平成30年4月1日に生まれた幼児を対象に、ボール、跳び箱、マットなどを使用した総合的な体力づくりを行う	492人
ジュニアダンス (旧キッズダンス)	1期 5月10日～7月12日 2期 9月6日～11月8日 3期 1月10日～3月14日 (火) 15:40～16:40	各期10回 各期20人 各期4,080円	小学1～2年生の児童を対象に、音楽に合わせて楽しみながらダンスの基礎を学ぶ	481人
かけっこ教室	1部 8月1日～8月5日 (月～金) 9:20～10:50	各部5回 各部40人 5,020円	小学1～3年生の児童を対象に、タイム計測や走り方の基本、瞬発力、敏捷性を養う運動を行う	178人
	2部 8月1日～8月5日 (月～金) 11:20～12:50			152人

【市民温水プール】

教室名	開催日時	回数・定員・受講料	対象・内容	受講延人数
アシカ月	4月18日～3月27日 (月) 16:00～17:00	35回 27人 30,625円 (2回分納)	平成28年4月2日～平成30年4月1日に生まれた幼児を対象に、一年を通じ水遊びをしながら水になれ親しむ (泳法習得に向けた基礎練習)	324人
トビウオ月	4月18日～3月27日(1回休講) (月) 17:00～18:00	35回 35人 30,625円 (2回分納) (休講分還付)	小学1,2年生の児童を対象に、一年を通じ体力をつくり水泳の基礎、応用を身につける	572人
アヒル	1期 4月19日～ 6月28日 2期10月 4日～12月 6日 3期 1月17日～ 3月28日 (火) 10:00～11:00	各期10回 各期20人 各期9,060円	各期開催日初日で満2,3歳の幼児を対象に、保護者から離れて水遊びをしながら水になれ親しむ	371人
ビーバー火	4月19日～3月28日 (火) 15:00～16:00	35回 27人 30,625円 (2回分納)	開催日初日で満3歳から令和4年度中6歳未満の幼児を対象に、一年を通じ水遊びをしながら水になれ親しむ	375人
アシカ火	4月19日～3月28日 (火) 16:00～17:00	35回 27人 30,625円 (2回分納)	平成28年4月2日～平成30年4月1日に生まれた幼児を対象に、一年を通じ水遊びをしながら水になれ親しむ (泳法習得に向けた基礎練習)	612人
トビウオ火	4月19日～3月28日 (火) 17:00～18:00	35回 35人 30,625円 (2回分納)	小学1,2年生の児童を対象に、一年を通じ体力をつくり水泳の基礎、応用を身につける	635人
ラッコ	1期 4月20日～ 6月29日 2期10月 5日～12月14日 3期 1月18日～ 3月29日 (水) 10:00～11:00	各期10回 各期20組 各期8,750円	各期開催日初日で満1歳半～3歳の幼児と保護者を対象に、水遊びを通じて親子のスキンシップを図る	101組 202人
トビウオ水	4月20日～3月29日(1回休講) (水) 16:00～17:00	35回 35人 30,625円 (2回分納) (休講分還付)	小学1,2年生の児童を対象に、一年を通じ体力をつくり水泳の基礎、応用を身につける	1,036人
イルカ水	4月20日～3月29日(1回休講) (水) 17:00～18:00	35回 35人 30,625円 (2回分納) (休講分還付)	小学3,4年生の児童を対象に、一年を通じ体力をつくり水泳の基礎、応用を身につける	1,005人
ビーバー金	4月15日～3月31日(1回休講) (金) 15:00～16:00	35回 27人 30,625円 (2回分納) (休講分還付)	開催日初日で満3歳から令和4年度中6歳未満の幼児を対象に、一年を通じ水遊びをしながら水になれ親しむ	275人
アシカ金	4月15日～3月31日(1回休講) (金) 16:00～17:00	35回 27人 30,625円 (2回分納) (休講分還付)	平成28年4月2日～平成30年4月1日に生まれた幼児を対象に、一年を通じ水遊びをしながら水になれ親しむ (泳法習得に向けた基礎練習)	637人
イルカ金	4月15日～3月31日(1回休講) (金) 17:00～18:00	35回 35人 30,625円 (2回分納) (休講分還付)	小学3,4年生の児童を対象に、一年を通じ体力をつくり水泳の基礎、応用を身につける	1,084人
ペンギン	4月15日～3月31日(1回休講) (金) 18:00～19:00	35回 35人 30,625円 (2回分納) (休講分還付)	小学5,6年生の児童を対象に、一年を通じ体力をつくり水泳の基礎、応用を身につける	1,024人
小学生夏期教室Ⅰ	7月25日～7月30日 (月～水・金・土) 17:00～18:00	5回 30人 4,375円	小学1～3年生の児童を対象に、水泳の基礎、応用を身につける	130人
小学生夏期教室Ⅱ	7月25日～7月30日 (月～水・金・土) 18:00～19:00	5回 30人 4,375円	小学4～6年生の児童を対象に、水泳の基礎、応用を身につける	124人
あつまれ！ げんキッズ	9月18日 (日) 10:00～12:00	1回 15組	開催日当日で満1歳半～4歳の幼児と保護者を対象に、水遊びをしながら親子のスキンシップを図る	7組 14人
	3月12日 (日) 10:00～12:00	1,260円		14組 28人

②高齢者対象

【市民温水プール】

教室名	開催日時	回数・定員・受講料	対象・内容	受講延人数
シニア水中ウォーキング	1期 4月18日～6月20日 2期10月3日～12月12日 3期 1月23日～3月27日(1回休講) (月) 14:00～15:00	各期10回 各期22人 各期8,750円(休講分還付)	満65歳以上の方を対象に、ウォーキングを中心とした水中運動を行う	502人
シニアアクアビクス火	1期 4月19日～6月28日 2期10月4日～12月6日 3期 1月17日～3月28日 (火) 11:30～12:30	各期10回 各期22人 各期8,750円	満65歳以上の方を対象に、いろいろな器具を使用し水中で有酸素運動を行う	303人

③女性対象

【総合体育館】

教室名	開催日時	回数・定員・受講料	対象・内容	受講延人数
レディス・テクニカル・バレーボール	1期 4月26日～7月5日(全休) 2期 9月27日～11月29日(全休) 3期 1月10日～3月14日(全休) (火) 11:00～13:00 (各期最終日のみ9:30～)	各期 10回 1回券575円・3回券1,725円 5回券2,785円・10回券5,300円	女性の方を対象に、3クラスに分けた基礎からフォーメーションまでの段階的な練習を行い、最終日に試合を行う	—

④一般対象

【総合体育館】

教室名	開催日時	回数・定員・受講料	対象・内容	受講延人数
基礎トレーニング	4月 8日～3月31日 (金) 10:00～11:30 (土) 14:00～15:30	93回 1回8人 2,575円	トレーニングの未経験者を対象に、ダンベルやマシンの指導を行い、3回受講で認定証を発行する(中学生以上)	261人
リズム&ストレッチ	4月 4日～3月31日(57回休講) (月) 11:10～12:00 (火・金) 13:30～14:20	135回 1回20人 1回券510円・5回券2,025円 10回券3,700円	一般の方を対象に簡単なリズム体操とストレッチを合わせた体操を行う(小学生は保護者同伴)	1,010人
らくらくエアロ	4月 5日～3月29日(50回休講) (火) 19:30～20:30 (水) 9:45～10:45	90回 1回20人 1回券610円・5回券2,975円 10回券5,600円	一般の方を対象とした難しい動きのないエアロビクスを行う(小学生は保護者同伴)	521人
レクリエーションバレーボール	4月 6日～3月29日(全休) (水) 13:00～15:00	45回 1回券510円・5回券2,025円 10回券3,700円	一般の方を対象に試合形式のバレーボールを行う(中学生以上)	—
ノルディックウォーキング	1期 11月15日・16日 (火・水) 9:30～10:45 2期 3月14日・15日 (火・水) 9:30～10:45	各期2回 各期20人 660円	一般の方を対象に、キセラ川西せせらぎ公園を使用しノルディック・ウォーキングの基礎を学ぶ	8人 21人
ライトトレーニング	4月1日～3月31日 初級:90分 中級:60分 上級:15分	初級:3,150円 中級:一般 1,260円 中学生 635円 上級:一般 520円 中学生 315円	初級:基礎トレーニングを受講できない方(3回受講で認定証を発行) 中級:トレーニング経験中級者 上級:トレーニング経験上級者(試験合格後認定証を発行)	初級 6人 中級 5人 上級24人
弓道場特別使用検定	4月～3月 第1日曜 11:30～12:30	一般 520円 中学生 315円	弓道経験者を対象に、弓道場使用認定試験を行い、合格者には認定証を発行する(中学生以上)	18人
パーソナル・トレーニング	4月1日～3月31日	一般 735円 中学生 520円	トレーニング室使用認定者を対象に、個人メニューの作成を行う	1人
パーソナル・トレーニング(フォローアップ)	日時は受講生と相談	フォローアップ 205円	作成した個人メニューについて、必要な方のみ2回目以降の指導を行う	0人

【市民体育館】

教室名	開催日時	回数・定員・受講料	対象・内容	受講延人数
すっきりストレッチ	4月4日～3月31日 (月・木) 9:45～10:45 (金) 11:15～12:15	123回 1回券 510円 5回券 2,445円 10回券 4,590円	一般の方を対象に、しっかりと体を動かすストレッチを行う(小学生は保護者同伴)	2,175人
ソフトストレッチ	4月7日～3月30日 (木) 11:10～12:10	34回 1回券 510円 5回券 2,445円 10回券 4,590円	一般の方を対象に、リラクゼーション効果のあるやさしいストレッチを行う(小学生は保護者同伴)	280人

【市民温水プール】

教室名	開催日時	回数・定員・受講料	対象・内容	受講延人数
カモメ	1期 4月18日～ 6月20日 2期10月 3日～12月12日 3期 1月23日～ 3月27日(1回休講) (月) 11:00～12:00	各期 10回 各期25人 各期8,750円(休講分還付)	一般の方を対象に、水泳の基礎の習得と健康維持を図る(中学生以上)	398人
水中ウォーキング	1期 4月19日～ 6月28日 2期10月 4日～12月 6日 3期 1月17日～ 3月28日 (火) 13:00～14:00	各期10回 各期22人 各期8,750円	一般の方を対象に、ウォーキングを中心とした水中運動を行う(中学生以上)	355人
アクアビクス水	1期 4月20日～ 6月29日 2期10月 5日～12月14日 3期 1月18日～ 3月29日 (水) 11:00～12:00	各期10回 各期15人 各期8,750円	一般の方を対象に、いろいろな器具を使用して水中で有酸素運動を行う(中学生以上)	330人
ソフト アクアビクス	1期 4月20日～ 6月29日 2期10月 5日～12月14日 3期 1月18日～ 3月29日 (水) 13:00～14:00	各期10回 各期15人 各期8,750円	一般の方を対象に、いろいろな器具を使用して水中で有酸素運動を行う(中学生以上)	326人
アクアビクス30木	4月14日～3月30日 (木) 10:30～12:00(1回休講)	30回 30人 32,550円(2回分納) (休講分還付)	一般の方を対象に、一年を通じて床での軽運動と水中で有酸素運動を行う(中学生以上)	282人
総合水中運動30	4月15日～3月31日 (金) 10:00～11:00	30回 15人 26,250円(2回分納)	一般の方を対象に、一年を通じて水中でウォーキングや筋力トレーニングなどいろいろな運動を行う(中学生以上)	339人
マーメイド(中級)	1期 4月15日～ 6月24日 2期10月 7日～12月 9日 3期 1月20日～ 3月31日(1回休講) (金) 19:00～20:00	各期 10回 各期12人 各期8,750円(休講分還付)	クロールで15m以上泳げる方を対象に、クロールでの25m完泳を目指す(中学生以上)	231人

(2) スポーツイベントの開催

イベント名	開催日時等	定員・参加料	対象・内容	参加チーム数
スポーツイベント 2022 第26回 3on3 in KAWANISHI	10月30日(中止) (日) 9:00～17:00	60チーム 高校一般の部 3,150円 中学生の部 2,100円	高校一般の部男子・女子、中学生の部 男子・女子の4クラスに分け、予選リーグでは7分間の試合を行い、予選上位チームによる10分間の決勝トーナメントを行う また、市内の各中学校より其々男子・女子各1チームを招待チーム(無料)として参加を募る	—

(3) スポーツグループの育成

事業名	開催日時	場所	種目	対象・内容	参加人数
いきいきシニア 体験会	3月 2日(木) 13:00～15:00	市民温水プール	ウォーキング・軽筋肉トレーニング	55歳位から70歳位の方を対象に、体験会に参加する事によりスポーツへの参加意識の向上と社会体育施設の利用促進を図る	17人
	3月 9日(木) 14:00～15:00		水中ウォーキング		13人
	3月16日(木) 13:30～14:30		すっきりストレッチ		16人
	3回		合計		46人
指導者養成事業	9月25日(日) 16:00～19:00	川西市立 川西小学校		川西少年野球クラブの指導者、保護者を対象とした小学生の心肺停止及び、野球練習中における怪我に対する応急処置講習を実施	16人
学校プール 開放事業 救助法実技研修会	6月23日(木) 13:00～14:00	市民温水プール		川西市の依頼を受け学校プール開放監視員を対象とした救急法を実施	4人

(4) 体育・スポーツに関する調査研究及び情報提供

①各種講習会への参加

主催団体・講習会名称	開催日時	場所	内容
兵庫県スポーツ施設協会 令和4年度兵庫県スポーツ施設協会理事会 (総会)	5月20日(金) 14:00～16:30	兵庫県立総合体育館 西宮市鳴尾浜	令和4年度 兵庫県スポーツ施設協会功労者表彰 (財団職員1名) 令和3年度事業報告及び収支決算報告 令和4年度事業計画及び収支予算 指導助言 第2期兵庫県スポーツ推進計画

主催団体・講習会名称	開催日時	場所	内容
川西市消防本部 市民救命士講習Ⅱ	6月28日(火) 9月27日(火) 13:00～15:00	川西市消防本部	応急手当普及員更新講習 (6月28日3名 9月27日1名受講)
一般社団法人日本ボイラ協会大阪支部 普通第一種圧力容器取扱作業主任者技能講習	10月24日(月) 8:50～16:10 10月25日(火) 8:50～17:20	エル・おおさか南館 大阪市中央区	第一種圧力容器の構造及び取扱関係法令 修了試験
健康スポーツ関連施設連絡協議会 AEDインストラクター認定講習会	12月1日(木) 10:00～17:00	KTVフィットネスクラブ フレスコ 神戸市垂水区日向	AEDを使用した心肺蘇生法の講義と実技を行う 指導者養成講習
公益財団法人日本スポーツ施設協会 兵庫県スポーツ施設協会 令和4年度兵庫県スポーツ施設協会研究協議会	2月17日(金) 12:00～17:00	バイコム総合体育館 (尼崎市記念公園) 尼崎市西長洲町	講演 「消防用設備と防火管理」「私と高校野球」 事例研究 「(公財)尼崎市スポーツ振興事業団の地域密着 の取り組み」 ～人生100年時代に我々にできること～
川西市消防本部 令和4年度 防火管理者再講習	3月15日(水) 13:00～15:00	川西市消防本部	甲種防火管理者再講習 (2名)

②講師派遣

依頼団体・名称	開催日時	場所	対象・内容	参加人数		
川西市健康医療部 保健・医療政策課 保健センター・予防歯科センター	4月21日(木) 13:30～15:30	保健センター 予防歯科センター	運動習慣がない、または経験が少ない方で運動の実施を医師から許可された川西市民を対象に、健康への運動効果の講話と日常生活における健康増進の運動実技指導を行う (ウォーキング、自重トレーニング、ストレッチ)	10人		
	6月16日(木) 13:30～15:30			14人		
	8月25日(木) 13:30～15:00			7人		
	10月20日(木) 13:30～15:00			16人		
	12月15日(木) 13:30～15:00			8人		
	2月 2日(木) 13:30～15:00			11人		
	6回			合計	66人	
かわにし健幸マイレージサポート広場	月曜、金曜 9:30～14:30 水曜 15:30～19:30	市民温水プール	市民温水プールを拠点に市民体育館、市内公民館にてかわにし健幸マイレージ サポート広場参加者の体組成測定、健診ポイント受付業務他運営	開催数 124回 延べ参加人数 3,089人		
	104回	市内公民館5か所				
	午前の部 10:00～12:00 午後の部 13:00～14:30					
	20回	東谷公民館				
	8月20日(土) 9:00～17:00				65人	
	8月21日(日) 9:00～17:00				60人	
	8月26日(金) 9:00～17:00				保健センター	81人
	8月27日(土) 9:00～17:00					54人
	8月28日(日) 9:00～17:00	91人				
	5回	合計			351人	
明峰川公民館	公民館講座	7月 8日(金) 13:30～15:00	明峰公民館 集会室	川西市民 健康福祉講座 地域の福祉と健康を考える ～簡単ストレッチとトレーニング～	35人	
公園土緑木地部課	キセラ 防災イベント2023	1月14日(土) 10:00～14:00	キセラ川西 せせらぎ公園	防災について考えるイベント 救命講習会 心肺蘇生やAEDなどの講習会	15人	

依頼団体・名称	開催日時	場所	対象・内容
文化・市民環境部スポーツ課 令和4年度川西市生涯スポーツ指導者研修会	2月 4日(土) 10:00～12:00	総合体育館 第一武道室	財団指導員による、スポーツ推進委員、スポーツクラブ21、スポーツ協会各種目協会、スポーツ少年団の指導者及び、その他一般参加者を対象とした、スポーツに関する理論や実技研修

③情報提供（体験会の開催）

事業名	開催日時	場所	対象	内容	参加人数
施設内に於けるAED無料体験会	10月10日(月) 10:00～12:00	市民温水プール	スポーツの日記念事業参加者	AEDの使用方法と心肺蘇生法の体験会	8人
	10月10日(月) 13:00～15:00				8人
	2月21日(火) 15:00～16:00		施設利用者		3人
	3回			合計	19人

事業名	開催日時	場所	内容	参加人数
事業者協議会準備会主催 秋のキセラ★フェスタ 2022	10月22日(土) 10:00～14:00	キセラ川西 せせらぎ公園	スポーツやアウトドアをテーマにしたイベント 財団実施内容：ノルディックウォーキング、アジリティートレーニング体験会	65人

④実習生等の受け入れ

依頼団体	受入期間・時間	場所	内容	受入人数
川西市立清和台中学校	9月12日(月)～16日(金) 9:00～15:00	総合体育館	令和4年度地域に学ぶ 「トライやる・ウィーク」体験活動	2人
川西市立川西中学校	9月12日(月)～16日(金) 9:00～14:00	市民温水プール		2人
	各校5日間		合計	4人

(5) その他報告

①スポーツ施設における怪我等

発生場所等	基準	事故・負傷の内容	件数
総合体育館	一般利用者活動中に発生した怪我等のうち、救急搬送を要請したもの	左手の骨折、右目打撲、左足膝下痛	3件
東久代運動公園		骨折、頭部打撲、脳震盪、体調不良	4件
		合計	7件
総合体育館自主事業	自主事業実施中に発生した怪我によりスポーツ傷害保険を適用申請したもの	腰部の痛み	1件

②新型コロナウイルスワクチン接種会場設定(総合体育館)及び冷温水機故障(市民温水プール)に伴う事業中止等

対象事業	事業形態	中止・休講回数
総合体育館自主事業	通年・回数券スポーツ教室	10教室 271回
	短期スポーツ教室	3教室 11回
	スポーツイベント3on3	1イベント 1回
	合計	13教室、1イベント 283回
市民温水プール自主事業	通年スポーツ教室	11教室 各教室1回

3. 社会体育施設等の管理運営受託事業（公1）

川西市の指定管理者として、川西市社会体育施設等が市民の健康づくり及びコミュニティづくりのためのスポーツ活動の場として十分活用できるよう下記施設の管理運営に努めました。

(1) 管理施設

- | | |
|--------------|--------------|
| ① 川西市総合体育館 | 川西市火打1丁目1番4号 |
| ② 川西市弓道場 | 川西市火打1丁目1番4号 |
| ③ 川西市市民温水プール | 川西市火打1丁目3番3号 |
| ④ 川西市東久代運動公園 | 川西市東久代1丁目14 |

(2) 社会体育施設等管理運営状況

① 管理施設使用料徴収額（年間合計）

（単位：円）

施設名	当年度	前年度	比較
川西市総合体育館	4,393,582	3,587,602	805,980
川西市弓道場	2,346,430	2,047,430	299,000
川西市市民温水プール	21,370,800	16,491,825	4,878,975
川西市東久代運動公園	4,202,992	4,795,800	-592,808
合計	32,313,804	26,922,657	5,391,147

※ 事故等による施設休館措置等

令和 5年 1月27日(金)から 2月 5日(日)まで 市民温水プール冷温水機故障により休館

※ 新型コロナウイルスワクチン接種会場使用による総合体育館使用不可状況

令和4年度は、第1・第2体育室、第二武道室、研修室、ランニングコースにおいて、会場範囲、日程を変更しながらワクチン接種業務を実施し、第一武道室、トレーニング室は年間通して一般利用が可能であった。

令和 4年 9月 1日(木)から11月 6日(日)まで 会場範囲縮小、第2体育室、第二武道室は施設使用再開

令和 5年 1月10日(火)から 1月31日(火)まで 会場範囲縮小、第2体育室、第二武道室は施設使用再開

2月11日(土)から 3月31日(金)まで 会場範囲変更、第1体育室を施設使用再開

② 社会体育施設利用者アンケートの実施

調査対象	調査期間	調査内容	調査結果
指定管理施設利用者 400人 総合体育館 --- 100人 市民温水プール --- 200人 東久代運動公園 --- 100人	9月19日(月)～ 10月23日(日)	施設備品の充実度や施設内環境の状況、窓口対応など接遇面における利用者満足度、ならびに施設に関する改善要望等を調査	項目別満足度 スポーツ備品 --- 48% 環境美化 --- 56% 衛生設備等 --- 38% 職員対応 --- 81%

③ 施設別年間使用件数・使用人数（年間合計）

区 分 施 設 名 等		使用件数(件)			使用人数(人)		
		当年度	前年度	比 較	当年度	前年度	比 較
総合体育館	第1体育室	283	600	-317	6,624	15,959	-9,335
	第2体育室	559	230	329	9,986	4,213	5,773
	第1武道室	734	453	281	16,992	7,754	9,238
	第2武道室	285	224	61	5,574	4,048	1,526
	研修室	3	19	-16	40	355	-315
	トレーニング室(団体)	268	194	74	822	641	181
	トレーニング室(個人)	345	303	42	12,030	7,110	4,920
	ランニングコース	2	8	-6	3	9	-6
	個人使用(卓球)	11	24	-13	385	866	-481
	個人使用(バドミントン)	11	25	-14	86	218	-132
	小 計	2,501	2,080	421	52,542	41,173	11,369
弓道場	弓道場	476	460	16	19,473	14,410	5,063
	個人使用	164	175	-11	246	291	-45
	小 計	640	635	5	19,719	14,701	5,018
市民温水プール	一般用プール(1コース)	1,174	815	359	10,868	6,755	4,113
	一般用プール(2コース)	789	554	235	6,080	3,865	2,215
	一般用プール(3コース)	272	218	54	2,092	1,318	774
	一般用プール(4コース)	3	0	3	64	0	64
	一般用プール(5コース)	3	0	3	64	0	64
	一般用プール(6コース)	3	0	3	63	0	63
	子ども用プール(1コース)	410	271	139	5,079	2,712	2,367
	子ども用プール(2コース)	3	0	3	288	0	288
	軽運動室	1,811	1,572	239	19,887	15,045	4,842
	会議室	239	203	36	4,184	2,933	1,251
	個人使用	340	321	19	38,565	33,267	5,298
	小 計	5,047	3,954	1,093	87,234	65,895	21,339
東久代運動公園	野球場	211	277	-66	12,256	12,574	-318
	球技場(A)	424	460	-36	23,160	25,565	-2,405
	球技場(B)	369	450	-81	24,515	25,960	-1,445
	球技場(C)	277	382	-105	23,913	18,279	5,634
	テニスコート(A)	262	390	-128	1,231	1,619	-388
	テニスコート(B)	133	234	-101	671	1,128	-457
	テニスコート(C)	296	388	-92	1,522	2,103	-581
	テニスコート(D)	172	270	-98	877	1,491	-614
	テニスコート(E)	170	272	-102	941	1,550	-609
	小 計	2,314	3,123	-809	89,086	90,269	-1,183
合 計	10,502	9,792	710	248,581	212,038	36,543	

④ 使用目的別利用状況

区 分 ジャンル	総合体育館		弓道場		市民温水プール	
	利用区分	比 率	利用区分	比 率	利用区分	比 率
バスケットボール	216	11.51%	0	0.00%	0	0.00%
バレーボール	141	7.52%	0	0.00%	0	0.00%
ソフトバレーボール	10	0.53%	0	0.00%	0	0.00%
バドミントン	48	2.56%	0	0.00%	0	0.00%
ハンドボール	3	0.16%	0	0.00%	0	0.00%
卓球	161	8.58%	0	0.00%	0	0.00%
体操競技	19	1.01%	0	0.00%	2	0.04%
インディアカ	2	0.11%	0	0.00%	0	0.00%
バトントワリング	43	2.29%	0	0.00%	5	0.11%
健康体操	72	3.84%	0	0.00%	203	4.28%
幼児・児童体操	158	8.42%	0	0.00%	0	0.00%
ヨーガ	3	0.16%	0	0.00%	47	0.99%
エアロビクス	66	3.52%	0	0.00%	137	2.89%
フォークダンス	0	0.00%	0	0.00%	0	0.00%
ジャズダンス	96	5.12%	0	0.00%	284	5.99%
ヒップホップ	30	1.60%	0	0.00%	493	10.39%
リズム体操	81	4.32%	0	0.00%	1	0.02%
ジャズ体操	1	0.05%	0	0.00%	56	1.18%
柔道	103	5.49%	0	0.00%	0	0.00%
剣道	114	6.08%	0	0.00%	0	0.00%
空手道	277	14.77%	0	0.00%	40	0.84%
拳法	48	2.56%	0	0.00%	97	2.04%
少林寺拳法	3	0.16%	0	0.00%	3	0.06%
合気道	65	3.46%	0	0.00%	1	0.02%
太極拳	1	0.05%	0	0.00%	30	0.63%
弓道	0	0.00%	474	63.28%	0	0.00%
水泳	0	0.00%	0	0.00%	2,687	56.63%
スポーツに関する会議	0	0.00%	0	0.00%	135	2.85%
その他	103	5.49%	2	0.27%	524	11.04%
個人使用	12	0.64%	273	36.45%	0	0.00%
小 計	1,876		749		4,745	

区 分 ジャンル	東久代運動公園	
	利用区分	比 率
軟式野球	205	8.86%
少年軟式野球	248	10.72%
ソフトボール	156	6.74%
サッカー	324	14.00%
ラグビー	63	2.72%
ラクロス	179	7.74%
グラウンド・ゴルフ	2	0.09%
テニス	990	42.78%
ソフトテニス	43	1.86%
その他	104	4.49%
小 計	2,314	

4 芸術、文化鑑賞事業の開催（公2）

自主企画により地域住民に優れた音楽や舞台芸術の鑑賞機会を提供することで、地域住民の芸術、文化に対する関心を高めるとともに、地域の芸術、文化活動の活性化により一層の振興を図りました。

自主企画事業の中でも看板事業である「みつなか ベスト クラシックス」では、国内外の著名演奏団体、演奏家による公演を、また「アーティスト ファイル かわにし」では市にゆかりの芸術家を起用しました。

令和4年度もコロナ禍ではありましたが、ジャンルも年齢層も幅広く楽しんでいただける多彩な事業を展開できるよう努めました。

(1) クラシック音楽

開催日時等	公演名	概要	入場者数
令和4年 4月16日(土) 15:00開演 みつなかホール 一般3,500円 小・中・高生、障害のある人 2,300円	《みつなか ベスト クラシックス》 菊池洋子ピアノ・リサイタル	シューベルト:即興曲 op.142-3 変ロ長調 即興曲 op.90-2 変ホ長調 即興曲 op.90-3 変ト長調 ベートーヴェン:ピアノ・ソナタ 第23番 へ短調 op.57「熱情」 ショパン:ノクターン 第1番 op.9-1 変ロ短調 バラード 第1番 op.23 ト短調 アンダンテ・スピアナートと 華麗なる大ポロネーズ op.22 変ホ長調	196名
令和4年 9月24日(土) 15:00開演 みつなかホール 一般4,500円 小・中・高生、障害のある人 3,000円	《みつなか ベスト クラシックス》 アンサンブル・ ウィーン=ベルリン フルート: カール=ハインツ・シュッツ オーボエ:ジョナサン・ケリー クラリネット: ゲラルド・パツヒンガー ファゴット:リチャルト・ガラー ホルン:シュテファン・ドール	リゲティ:6つのバガテル ミヨー:ルネ王の暖炉 op.205 ロッシェニ(シェーファー編): 歌劇『チェネレントラ』による ハルモニウムジークより メンデルスゾーン(シェーファー編): 弦楽四重奏曲 第5番 op.44-3 ニールセン:木管五重奏曲 op.43	364名
令和5年 1月29日(日) 15:00開演 みつなかホール 一般3,500円 小・中・高生、障害のある人 2,300円	《みつなか ベスト クラシックス》 朴 葵姫(パク・キュヒ) ギター・リサイタル	ソル:エチュード op.6-11 シューベルト:涙の讃歌、セレナーデ タレガ:ラグリマ、アルハンブラの思い出 アラビア風奇想曲 バリオス:フリア・フロリダ 最後のトレモロ、大聖堂 ヴィラ=ロボス:プレリュード第1番 プレリュード第2番、プレリュード第3番 ショーロス第1番、エチュード第12番 ヒナステラ:ギター・ソナタ	428名

開催日時等	公演名	概要	入場者数
令和5年 2月11日(土・祝) 15:00開演 キセラホール 一般4,500円 小・中・高生、障害のある人 3,000円	《アーティスト ファイル かわにし》 みつなかオペラ オペラ・ガラ コンサート 指揮：牧村 邦彦 ソプラノ：木澤 佐江子 白石 優子 並河 寿美 テノール：中川 正崇 松本 薫平 バリトン：迎 肇聡 管弦楽： 大阪フィルハーモニー交響楽団	ヴェルディ：歌劇「アイダ」より 前奏曲、“清きアイダ” “勝ちて帰れ” 歌劇「椿姫」より “燃える心を” ベッリーニ： 歌劇「カプレーティとモンテッキ」より “ああ幾たびか” ドニゼッティ： 歌劇「ラ・ファヴォリータ」より “来たれレオノーラ” ベッリーニ：歌劇「ノルマ」より “清らかな女神” プッチーニ：交響的奇想曲 歌劇「ラ・ボエーム」より “冷たき手を” “我が名はミミ” 歌劇「妖精ヴィッリ」より “そんなことはありえない” 歌劇「マノン・レスコー」より 間奏曲、“この柔らかなレースの中で” 歌劇「トスカ」より “星は光りぬ” “歌に生き、恋に生き”	317名
令和5年 3月19日(日) 15:00開演 みつなかホール 一般3,500円 小・中・高生、障害のある人 2,300円	《みつなか ベスト クラシックス》 横坂源 (Vc) & 加藤洋之 (Pf) デュオ・リサイタル 詩人の恋～チェロとピアノの対話 チェロ：横坂 源 ピアノ：加藤 洋之	【出演者の新型コロナウイルス感染症 罹患に伴い公演延期】	

(2) 寄席

開催日時等	公演名	概要	入場者数
令和4年 10月20日(木) 18:30開演 みつなかホール 一般3,000円 小・中・高生、障害のある人 2,000円	かわにし寄席 桂米朝 一門会	桂 二豆 : やかん 桂 佐ん吉 : 桃太郎 桂 まん我 : 応挙の幽霊 桂 ざこば : 鉄砲勇介 桂 吉弥 : ないしょ話 (桂三枝 作) 桂 雀三郎 : 帰り俵 (小佐田定雄 作)	301名

(3) 能楽

開催日時等	公演名	概要	入場者数
令和4年 5月22日(日) 14:00開演 みつなかホール 一般3,500円 小・中・高生、障害のある人 2,300円	大蔵流 茂山狂言 川西公演	「二人袴」 髯 : 茂山 千之丞 舅 : 茂山 七五三 太郎冠者 : 増田 浩紀 兄 : 茂山 千五郎 「蝸牛」 山伏 : 茂山 宗彦 主 : 松本 薫 太郎冠者 : 茂山 茂 「さくらんぼ」 (作・小佐田定雄) 男 : 茂山あきら 女房 : 茂山 逸平 花見の衆 : 丸石やすし 島田 洋海 井口 竜也 鈴木 実 茂山千五郎	170名

(4) 映画

開催日時等	公演名	概要	入場者数
令和5年 1月19日(木) 13:00開映 みつなかホール 1日券 500円	みつなか名画シアター ～不朽の名作 いま再び～ 日本映画の量産時代に 登場した監督たちが 喜劇映画のなかで 新たな挑戦を試みた秀作を紹介	「おかしな奴」 「喜劇 急行列車」	212名
令和5年 1月20日(金) 13:00開映 みつなかホール 1日券 500円		「吹けば飛ぶよな男だが」 「あゝ軍歌」	134名

(5) 児童・家族向け催事（その他）

開催日時等	公演名	概要	入場者数
令和4年 7月3日(日) 16:00開演 キセラホール 一般6,000円 小・中・高生、障害のある人 4,000円	キセラ ミュージック Peace 小曾根真 featuring No Name Horses“THE BEST” ピアノ：小曾根 真 トランペット：エリック・ミヤシロ 木幡 光邦、奥村 晶、岡崎 好朗 トロンボーン： 中川 英二郎、半田 信英 バス・トロンボーン：山城 純子 アルト・サクソ： 近藤 和彦、池田 篤 テナー・サクソ： 三木 俊雄、岡崎 正典 バリトン・サクソ：岩持 芳宏 ベース：中村 健吾 ドラムス：高橋 信之介	M.Ozone:No Siesta You Always Come Late E.Nakagawa:T for 2 M.Ozone:Asian Dream (Trio) E.Miyashiro:La Verdad Con Los Caballos M.Ozone:Time Thread (Piano Solo) A.Ikeda:ATFT Y.Okazaki:MIYABI M.Ozone:Three Wishes M.Ozone:No Strings Attached M.Ozone:Toil & Moil	688名

開催日時等	公演名	概要	入場者数
令和4年 8月18日(木) 13:30開演 みつなかホール 一般2,500円 こども1,000円	0歳児から楽しめる親子のための 舞台芸術～オペラ編 魔笛～パパゲーノの冒険！ セミステージ形式・日本語上演 音楽監督・指揮：牧村 邦彦 ピアノ：越知 晴子 演出・構成：唐谷 裕子 舞台監督：青木 一雄 装置デザイン：野崎 みどり 照明：山田 聡	パパゲーノ：迎 肇聡 パパゲーナ：内藤 里美 タミーノ：中川 正崇 パミーナ：老田 裕子 夜の女王：端山 梨奈 ダーメ1：白石 優子 ダーメ2：長太 優子 ダーメ3：岸畑 真由子 MC&モノスタトス：谷村 悟史	303名

5 地域の芸術、文化活動の育成及び援助（公3）

住民参画の芸術文化事業を共同で実施するために、活発な活動を続けている地域の芸術文化団体や個人などの自主企画、自主運営による発表の機会や研鑽の場を提供し、地域住民の主体的な芸術文化活動を側面的に育成及び援助するよう努めました。

また「アウトリーチ事業」では、プロの室内楽奏者を市内の中学校に派遣し、実演や体験から本物の音楽の楽しみを味わっていただく機会を設けました。高齢者施設などへは、続くコロナ禍のため今年度も芸術家の派遣を控えました。

(1) 住民の芸術、文化活動の発表機会提供事業

開催日時等	公演名	概要	入場者数
令和4年 8月7日(日) 15:00開演 キセラホール 一般2,000円 小・中・高生、障害のある人 1,000円	2023.ブラス・フェスタin KAWANISHI JAPAN BRASS SEMINAR faculty Ensemble トランペット：辻本 憲一 篠崎 孝 (尹 千浩氏降板の為代演) ホルン：今井 仁志 トロンボーン：マッシモ・ラ・ローザ テューバ：杉山 康人 他 セミナー受講生	モーツァルト（山口 ひさと編曲）： 自動オルガンのための幻想曲 〜短調 K.608 歌劇「魔笛」より 序曲 K.620 協奏交響曲 変ホ長調 K.364 第2楽章 ピアノ四重奏 第1番 ト短調 K.478より J. S. バッハ：Contrapunctus 1 久石 譲（織田 英子編曲）：真紅の翼 バーンスタイン（ジャック・ゲール編曲）： 「ウェスト・サイド・ストーリー」組曲より プロローグ、アイ フィール プリティ トゥナイト、マリア、アメリカ ※プレイベントとして、8月6日にキセラ川西せせらぎ 公園野外ステージにて野外コンサートを開催 (入場無料)	191名
令和4年 10月9日(日) 13:00開演 みつなかホール 一般1,000円	川西こころ街シリーズ 川西市三曲協会 創立50周年記念定期演奏会 川西市三曲協会 花手前：前田 豊尚 立方：花柳 泰姿菜 合唱：女声合唱「輪声会」	森岡 章：みずうみの詩 菊井 松音：いけはなの曲(秋の部、花手前有り) 草野 華余子：紅蓮華 川崎 絵都夫：花織 日本古謡：さくら 中村 洋一：かげろう 宮城 道雄：祭りの太鼓 宮城 道雄：さらし風手事 水川 寿也：エターナル 峰崎 勾当：雪(立方有り) 中村 洋一：津軽のわらべ唄による合奏曲 野村 正峰：五丈原	238名

開催日時等	公演名	概要	入場者数
令和4年 12月4日(日) 15:00開演 みつなかホール 一般2,000円 小・中・高生、障害のある人 1,500円	川西こころ街シリーズ 川西音楽家協会 第25回定期演奏会 川西音楽家協会	モーツァルト＝グリーグ： 2台ピアノのためのソナタ K. 545 シューベルト：春の信仰 「美しき水車小屋の娘」より “わけを知りたがる者” ルクレール： 2つのヴァイオリンのためのソナタ Op. 3-1 ジルヒャー：ローレライ リスト：ローレライ チャイコフスキー：「くるみ割り人形」より “花のワルツ” ギロック：シャンペン・トッカータ ラヴェル：「夜のガスパール」より“スカルボ” プッチーニ：歌劇「トスカ」より“星は輝きぬ” J. シュトラウス2世：喜歌劇「こもり」より “ふるさとの調べよ” プーランク： 「仮面舞踏会」の終曲による“カプリッチョ” シテール島への船出 三善 晃 編曲： 2台ピアノのための組曲「唱歌の四季」 1. 朧月夜 2. 茶摘 3. 紅葉 4. 雪 5. 夕焼小焼(合唱付き) J. シュトラウス2世：喜歌劇「こもり」より “シャンパンの歌”	360名
令和5年 3月5日(日) 15:00開演 キセラホール 一般4,000円 小・中・高生、障害のある人 2,600円	市民合唱とオーケストラ 歓喜の歌！第九シンフォニー 指揮：秋山 和慶 ソプラノ：老田 裕子 アルト：福原 寿美枝 テノール：松本 薫平 バス：山田 大智 合唱：川西市民合唱団 管弦楽： 関西フィルハーモニー管弦楽団	ベートーヴェン： 「エグモント」序曲 Op. 84 交響曲第9番 ニ短調 「合唱付」 Op. 125	721名

(2) 住民の芸術、文化活動への自発的参加促進事業

開催日時等	公演名	概要	入場者数
令和4年 4月27日(水) 14:00開演 みつなかホール 文化サロン 1,200円	みつなか文化セミナー 狂言への誘い 逸平&千之丞の狂言をとことん 楽しむ方法Part. XI お話: 茂山 逸平 茂山 千之丞	「大蔵流 茂山狂言 川西公演」をより楽しんでいただくためのイベントとして開催。 ・逸平&千之丞の千五郎家トーク ・「二人袴」「蝸牛」「さくらんぼ」の演目解説 ・ミニ狂言「柑子」 ・質問コーナー	31名 感染予防のため 入場者数を制限 しての販売
令和4年 7月28日(木) 14:00開演 みつなかホール 文化サロン 2,000円	サロン・コンサート vol. 13 オーボエ&ピアノ デュオ・リサイタル オーボエ: 浅川 和宏 ピアノ: 浅川 晶子	ヘンデル: オーボエ・ソナタ 変ロ長調 HWV357 オペラ「リナルド」より アリア“流るるはあつき涙” HWV7 モーツァルト: オペラ「ザイデー」より “アリア” 安らかにお休み” K. 344 コンサート・アリア “岸は近いと望んでいた” K. 368 モリコーネ: 映画「ニュー・シネマ・パラダイス」より 映画「ミッション」より “ガブリエルのオーボエ” ヘッド: 3つの小品 I ガヴォット II 悲しいダンス III プレスト	43名 <完売> 感染予防のため 入場者数を制限 しての販売
令和4年 8月7日(日) 17:15開講 キセラホール 《受講料》 大学生以上 3,000円 中・高生 1,500円 ※参加費にプラス・フェスタの入場料を含む。	JAPAN BRASS SEMINAR講師による 2022. ミニプラスクリニック [講師] トランペット: 辻本 憲一 篠崎 孝(尹千浩氏降板の為代演) ホルン: 今井 仁志 トロンボーン: マッシモ・ラ・ローザ テューバ: 杉山 康人	トランペット1 (講師: 辻本) 4名 トランペット2 (講師: 篠崎) 2名 ホルン (講師: 今井) 6名 トロンボーン (講師: マッシモ) 9名 テューバ (講師: 杉山) 10名	31名

開催日時等	公演名	概要	入場者数
令和4年 9月29日(木) 14:00開演 みつなかホール 文化サロン 1,200円	みつなか文化セミナー マッキーのおしゃべりサロン お話し: 牧村 邦彦 ピアノ: 高崎 三千 ゲスト: 白石 優子 (フィオルディリージ役) 伊藤 絵美 (ドラベッラ役)	モーツァルト: 歌劇「コジ・ファン・トゥッテ」より No. 4 Ah guarda sorella No.11 Smanie implacabili No.14 Come scoglio No.20 Prendero' quel brunettiono	54名 感染予防のため 入場者数を制限 しての販売
令和4年 11月5日(土) 16:00開演 みつなかホール 一般7,000円 小・中・高生、障害のある人 4,500円	芸術文化振興基金助成事業 第31回みつなかオペラ モーツァルト／歌劇 「コジ・ファン・トゥッテ」 全2幕・原語上演・字幕付 指揮: 牧村 邦彦 演出: 井原 広樹 合唱指揮: 岩城 拓也	フィオルディリージ: 山口 安紀子 ドラベッラ: 十合 翔子 グリエルモ: 迎 肇聡 フェランド: 古屋 彰久 デスピーーナ: 村岡 瞳 ドン・アルフォンソ: 松森 治	254名
令和4年 11月6日(日) 14:00開演 みつなかホール 一般7,000円 小・中・高生、障害のある人 4,500円	管弦楽: ザ・カレッジ・ オペラハウス管弦楽団 合唱: みつなかオペラ合唱団	フィオルディリージ: 白石 優子 ドラベッラ: 伊藤 絵美 グリエルモ: 仲田 尋一 フェランド: 中川 正崇 デスピーーナ: 西田 真由子 ドン・アルフォンソ: 西村 圭市	314名

開催日時等	公演名	概要	入場者数
令和4年 11月22日(火) 18:30開演 みつなかホール 2階ロビー 500円	阪急宝塚線ミュージック駅伝MOT! ロビー・コンサート アンサンブル・リュネット (フルート四重奏団) フルード：森本 英希 谷風 佳孝 江戸 聖一郎 坂本 楽	アンサンブル・リュネット： 僕たちリュネットです モーツァルト：トルコ行進曲 アンサンブル・リュネット：超トルコ行進曲 ドヴォルザーク：ユモレスク エスカンデ：4つの風 プライアー：口笛吹きと犬 アンダーソン：トランペット吹きの休日 モンティ：チャルダッシュ 江戸 聖一郎 編曲：日本のうたメドレー モンティ：チャルダッシュ 江戸 聖一郎 編曲：日本のうたメドレー	66名
令和5年 2月21日(火) 14:00開演 みつなかホール 文化サロン 2,000円	サロン・コンサート vol. 14 関西フィルのメンバーによる 室内楽の愉しみ ハープ：山地 梨保 フルード：椎名 朋美 ヴィオラ：椎名 弘明	イベール：2つの間奏曲 大島 ミチル：風笛 ギャニオン：めぐり逢い モリコーネ：ニュー・シネマ・パラダイス モルナール： 日本民謡の主題によるファンタジー ジョリヴェ：小組曲	58名 <完売> 感染予防のため 入場者数を制限 しての販売
令和5年 3月25日(土) 13:00開演 みつなかホール 文化サロン 《参加費》 一般4,000円 学生3,000円	ダンス・ワークショップ みんなで踊ってみよう！2023 講師：生駒 里奈 コラボレーションゲスト： TeN (声、パーカッション) 大前 チズル (ピアノ)	[ワークショップ実施日] 2月28日(火) 3月2日(木)7日(火)9日(木)14日(火) 16日(木)21日(火祝)23日(木)24日(金) 時間/18:30~21:00 [LIVEパフォーマンス]3月25日(土)13:00	参加者 8名 入場者 31名

開催日時等	公演名	概要	入場者数
令和4年 12月9日(金) 川西南中学校	学校・高齢者施設・病院等への 芸術家等派遣事業 ※高齢者施設・病院での実施については、新型コロナウイルス感染症の収束が見込めないため断念。	川西南中学校1年生、明峰中学校2年生を対象に実施。講師らによる実演を鑑賞した後、各楽器の特徴や奏法について学んだ。希望者数名が指揮者体験や弦楽器に触れ、そのまま講師の演奏に合わせて合奏した。	1年生4クラス 166名
令和5年 3月17日(金) 明峰中学校		①実演鑑賞 アイネ・クライネ・ナハトムジーク 君をのせて、リベルタンゴ 他 ②指揮体験 ラデツキー行進曲 ③演奏、合奏体験（ヴァイオリン、チェロ） エトピリカ 講師（弦楽アンサンブル）：ルフト・ムジカ ヴァイオリン：多田 晴香、柳浦 香澄 ヴィオラ：平井 菜月美 チェロ：藤原 克匡	2年生4クラス 153名

6 芸術、文化に関する情報の収集及び提供（公4、他1）

情報誌「アンサンブル」は、月刊と年度の事業一覧の両方を発行し、みつなかホールやキセラホールで開催する催物情報を広く地域住民に案内しました。

「友の会」については、新型コロナウイルス感染拡大の影響で減少した会員数も優待事業などの効果や職員の勧誘の努力で、少しずつではありますが増加傾向となっています。

財団のホームページへのアクセス数は月平均1万3千件に達しており、Facebookも更新回数を増やしたことで既読数が増加しました。また、9月よりTwitterの運用を開始し、新たな情報提供方法を開拓しました。

YouTubeチャンネルでは、第31回みつなかオペラ出演者の「メッセージ数珠つなぎ」や、自主事業の動画の掲載などで情報提供に努めました。

スポーツ部門「アミカル」の共同配布、地域住民への情報提供のため、近隣ホール等の情報を収集し提供することにも引き続き努めました。

(1) 地域の芸術、文化に関する催し物などの案内と情報提供等

情報誌「アンサンブル」の編集・発行

ア 目的：財団主催の「芸術、文化事業」や地域の芸術文化団体などが“みつなかホール”“キセラホール”で開催する催し物を広く市民等に案内した。

イ 発行部数：4,000部（毎月発行）

ウ 配布先：市内公共施設、近隣ホール・文化財団、友の会会員、報道機関ほか

エ 令和4年度の自主事業一覧チラシ（財団ニュース「アンサンブル号外」）を作成、市内全戸配布し、情報の提供、発信を行った。

(2) 「友の会」の育成

ア 特典

主催事業入場券の割引（一般券を1割程度）、優先予約（電話予約のみ）、情報誌「アンサンブル」や主催事業チラシ等の郵送など

イ 年会費

個人会員 1,000円

法人会員 10,000円(1口)

ウ 会員数

(令和5年3月末日現在)

区分	総数	左記の内訳			
		市内	市外	男性	女性
個人会員	633人 (599人)	368人 (366人)	265人 (233人)	242人 (231人)	391人 (368人)
法人会員	4法人4口 (4法人4口)	2法人	2法人		

()は前年度の会員数

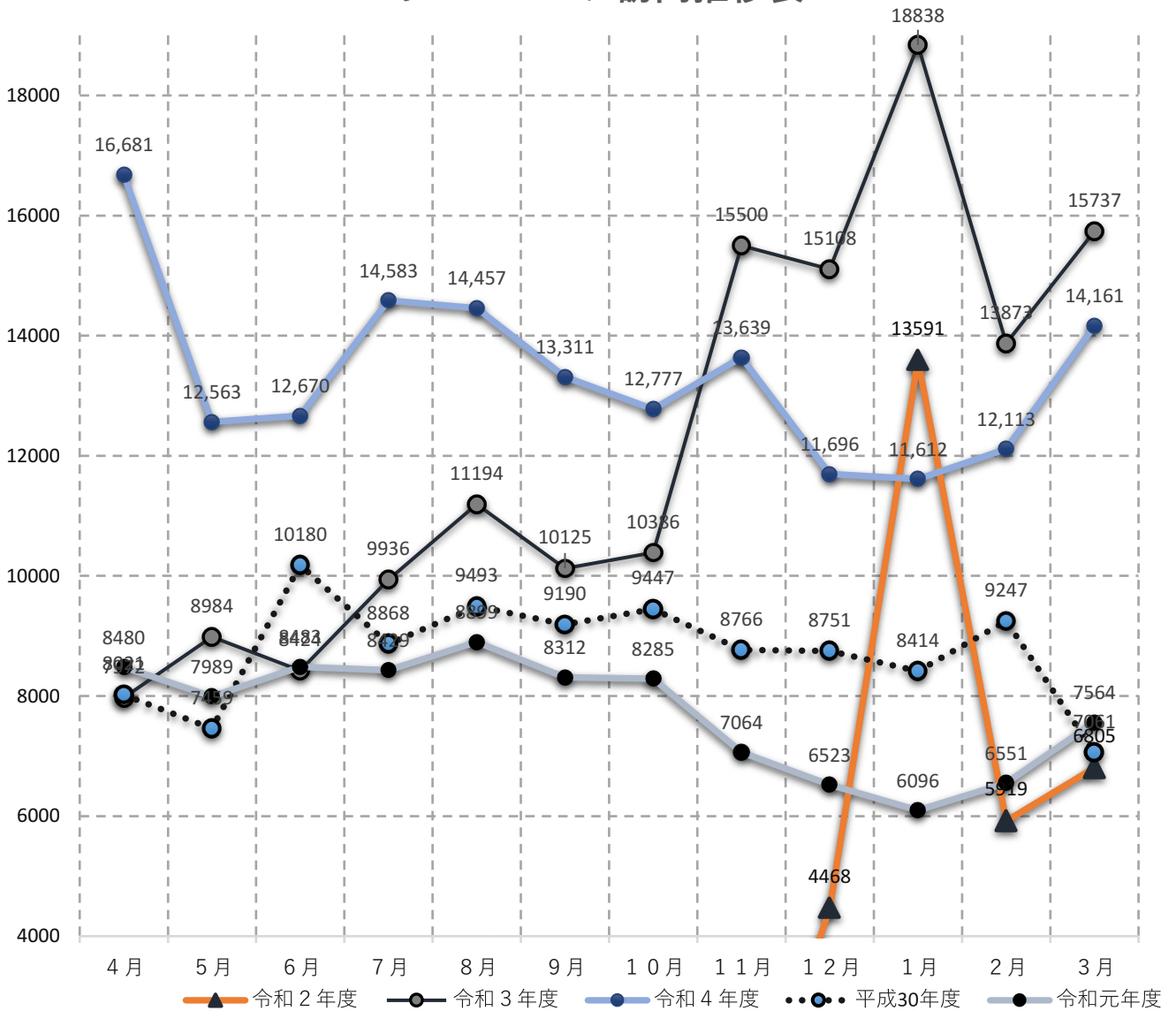
(3) ホームページやFacebook等(SNS)による情報提供と発信

ア ホームページ訪問推移表

	4月	5月	6月	7月	8月	9月	10月	11月	12月	1月	2月	3月
平成30年度	8,021	7,459	10,180	8,868	9,493	9,190	9,447	8,766	8,751	8,414	9,247	7,061
令和元年度	8,480	7,989	8,483	8,429	8,899	8,312	8,285	7,064	6,523	6,096	6,551	7,564
令和2年度									4,468	13,591	5,919	6,805
令和3年度	7,972	8,984	8,424	9,936	11,194	10,125	10,386	15,500	15,108	18,838	13,873	15,737
令和4年度	16,681	12,563	12,670	14,583	14,457	13,311	12,777	13,639	11,696	11,612	12,113	14,161

※令和2年度については12/25にホームページをリニューアルしたため、それまでのデータは消滅してしまった。

ホームページ訪問推移表



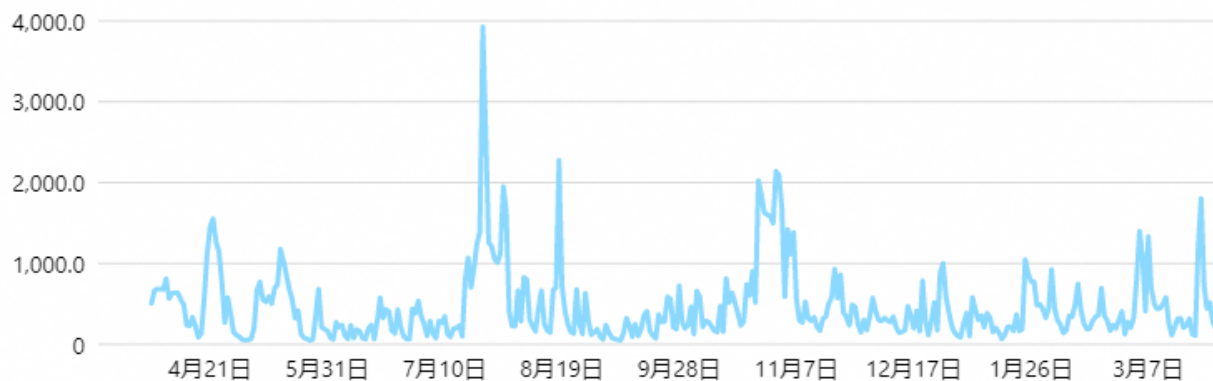
イ Facebook、Twitter(SNS)の活用実績

Facebookページの既読数

Facebookページのリー

チ

45,938 ↑ 69.7%



既読(リーチ)人数 29,101人(前年度19,955人)

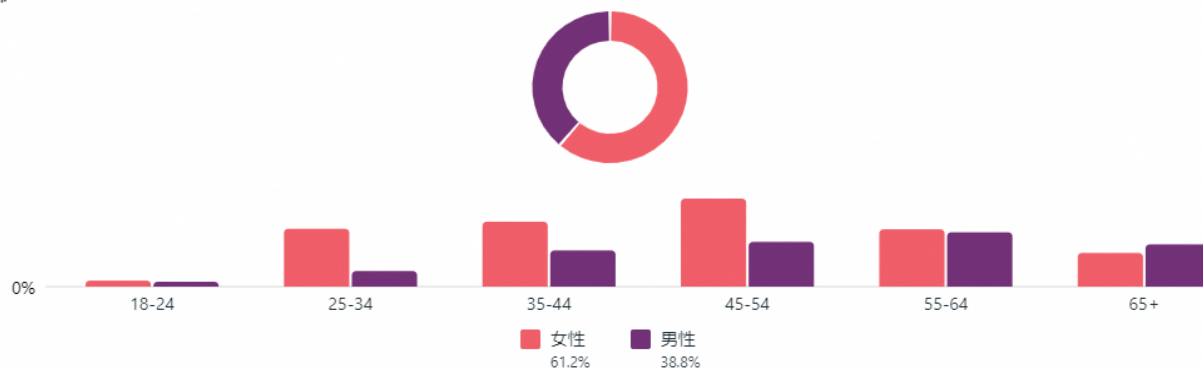
Facebookフォロワーの性別・年齢

Facebookページのフォロワ

ー

889

性別・年
齢



フォロワー 889人(前年度800人)

令和4年度既読(リーチ)数

- 第1位 14,290 2023. プラス・フェスタ in KAWANISHI 告知
- 第2位 7,043 第31回みつなかオペラ「コジ・ファン・トゥッテ」告知
- 第3位 3,245 魔笛～パパゲーノの冒険！公演報告 舞台写真
- 第4位 2,487 読売新聞「コジ・ファン・トゥッテ」公演評記事
- 第5位 2,418 みつなかオペラ オペラ・ガラコンサート 告知

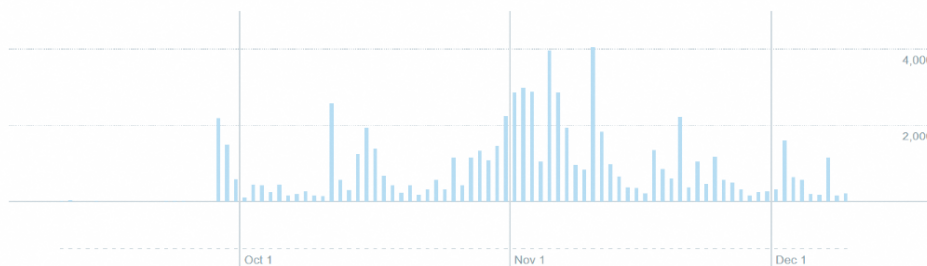
Twitterのインプレッション数 [2022年9月10日開始]

ツイート活動

🎵 カスタム ▼

📄 データのエクスポート ▼

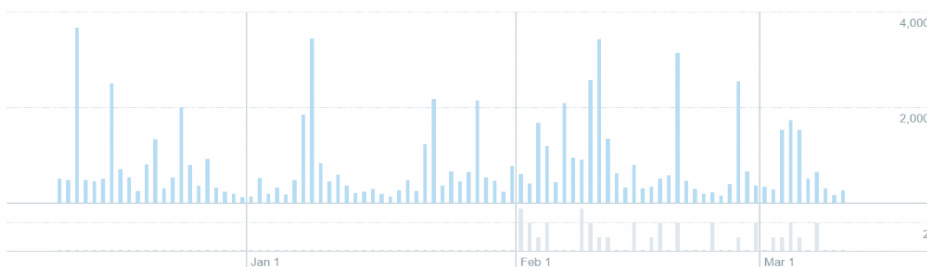
あなたのツイートは、この91日間で **71,160 インプレッション**を獲得しました



あなたのツイート
この91日間で、1日あたり**782** インプレッションを獲得しました。

2022. 9/10～12/9

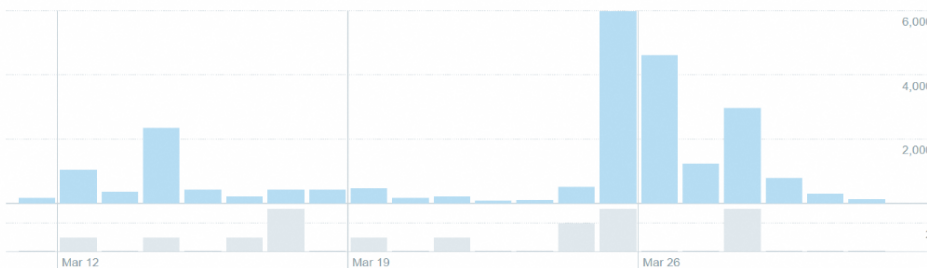
あなたのツイートは、この91日間で **74,392 インプレッション**を獲得しました



あなたのツイート
この91日間で、1日あたり**817** インプレッションを獲得しました。

2022. 12/10～2023. 3/10

あなたのツイートは、この21日間で **22,995 インプレッション**を獲得しました



あなたのツイート
この21日間で、1日あたり**1,095** インプレッションを獲得しました。

2023. 3/11～3/31

2022年9月10日から2023年3月31日までのインプレッションの合計数168,547

※インプレッションとは「ツイートがタイムラインに表示された回数」

(4) 芸術、文化に関する催し物情報の収集及び提供

地域住民の芸術、文化に関する情報収集・閲覧のため、みつなかホールの1階情報ロビーに、自主事業をはじめ、みつなかホール、キセラホールでの貸館事業や、市内公共施設、近隣の公共ホール等の事業チラシや音楽情報誌、イベント情報紙などの設置、ポスターの掲示などを行いました。また、行政関係のポスターなども掲示し、告知・啓発について引き続き協力しました。

7 市の芸術、文化事業及び文化施設の管理運営の受託（公5、収2）

川西市の指定管理者として、みつなかホールが地域にとっての芸術文化活動の拠点となるよう受託施設の管理運営に努めました。

(1) 公演事業受託

実施はありません。

(2) 受託施設

- ① 川西市みつなかホール————川西市小花2丁目7番2号

(3) 文化施設管理運営状況

- ① 受託施設使用料徴収額

(単位：円)

施設名	当年度	前年度	比較
川西市みつなかホール	16,178,320	11,425,070	4,753,250

② 施設別使用件数・使用人数(年間合計)

※新型コロナウイルス感染対策として、川西市からホールの利用制限(大声を伴う公演の自粛要請や、入場50%制限など)が令和5年1月31日迄で実施。

※メインホールについては、「特定天井等の落下防止対策工事」により、令和3年1月4日～10月31日まで貸館停止されていたため、前年度比較においては大きな相違点がある。

川西市みつなかホール

	件数			人数		
	当年度	前年度	比較	当年度	前年度	比較
ホール	191	107	84	27,101	13,507	13,594
文化サロン	369	301	68	12,313	9,009	3,304
第1セミナー室	179	158	21	3,644	3,026	618
第2セミナー室	230	214	16	2,547	2,126	421
第1スタジオ	283	214	69	1,295	749	546
第2スタジオ	404	377	27	968	720	248
合計	1,656	1,371	285	47,868	29,137	18,731

③ 施設別年間利用率

川西市みつなかホール

	開館日数(日)	利用日数(日)	利用率	前年度利用率
	A	B	B/A	<参考>
ホール	299	173	57.9%	75.6%
文化サロン	304	256	84.2%	76.6%
第1セミナー室	301	161	53.5%	48.3%
第2セミナー室	303	202	66.7%	58.1%
第1スタジオ	303	213	70.3%	60.7%
第2スタジオ	303	277	91.4%	87.9%

④ 施設別年間稼働率

川西市みつなかホール

	開館区分(件)	利用区分(件)	稼働率	前年度稼働率
	A	B	B/A	<参考>
ホール	865	428	49.5%	64.1%
文化サロン	890	526	59.1%	51.2%
第1セミナー室	892	319	35.8%	30.0%
第2セミナー室	899	355	39.5%	35.0%
第1スタジオ	899	403	44.8%	34.2%
第2スタジオ	897	530	59.1%	52.8%

⑤ 使用目的別利用状況

ジャンル	室名	みつなかホール	
		件数 (件)	比率
洋楽		71	37.4%
ピアノ・電子オルガン発表		40	20.9%
コンクール		8	4.2%
合唱		13	6.8%
邦楽		3	1.6%
軽音楽		1	0.5%
洋舞		7	3.7%
邦舞		2	1.0%
演劇・人形劇		5	2.6%
古典芸能		2	1.0%
演芸		2	1.0%
学校行事		14	7.3%
映画会		6	3.1%
講演会・フォーラム等		5	2.6%
研究会・会議等		1	0.5%
大会・式典等		4	2.1%
その他1		7	3.7%
その他2		0	0.0%
合 計		191	100.0%

⑥ 使用居住者別利用状況

川西市みつなかホール

居住地	室名	ホール			文化サロン		
		件数 (件)	比率	前年度	件数 (件)	比率	前年度
市 内		129	67.5%	75.7%	313	84.8%	83.4%
市 外		62	32.5%	24.3%	56	15.2%	16.6%
合 計		191	100%	100%	369	100%	100%

8 その他目的を達成するために必要な事業 (定款第4条第1項第9号)

地域住民の芸術、文化活動及び学校の職業体験学習を支援するため、次の公演について共催・後援を、学生等への職業体験実習を行いました。

(1) 共催事業 (4団体5件)

ア ジャパン・ブラス・セミナー in KAWANISHI 2022

- (ア)開催日時 8月3日(水)～8月7日(日)
- (イ)場 所 キセラホール
- (ウ)主 催 者 ジャパン・ブラス・セミナー実行委員会
- (エ)参加者数 60名

イ 川西合唱連盟「第50回記念 川西合唱祭」

- (ア)開催日時 11月23日(水・祝)14:00
- (イ)場 所 キセラホール
- (ウ)主 催 者 川西合唱連盟
- (エ)参加者数 710名

ウ 夕涼みコンサート～平和への祈りをこめて

- (ア)開催日時 7月31日(日)17:00
- (イ)場 所 みつなかホール
- (ウ)主 催 者 池田 洋子
- (エ)参加者数 240名

エ みつなか名画鑑賞会

- (ア)開催日時
第39回「お終活 熟春!人生、百年時代の過ごし方」6月11日(土)11:00/14:30
第40回「おらおらでひとりいぐも」11月25日(金)11:00/14:30
- (イ)場 所 みつなかホール
- (ウ)主 催 者 兵庫県映画センター
- (エ)参加者数 第39回 138名/104名
第40回 151名/135名

(2) 後援事業 (4団体4件)

ア マイ・ハート弦楽四重奏団 ひろしま チャリティーコンサート in 川西市

- (ア)開催日時 5月3日(火・祝)13:30
- (イ)場 所 みつなかホール
- (ウ)主 催 者 「マイ・ハート・コンサート」推進委員会
- (エ)入場者数 350名

イ 音楽のおもちゃ箱Vol.38 クラシック&ポップスコンサート

- (ア)開催日時 8月11日(木・祝)14:00
- (イ)場 所 みつなかホール文化サロン
- (ウ)主 催 者 オフィス・ナウ
- (エ)入場者数 60名

ウ ピティナ・ピアノコンペティション 西日本兵庫 I 地区本選会

(ア)開催日時 8月4日(木)10:30、8月5日(金)10:00

(イ)場 所 みつなかホール

(ウ)主 催 者 (一社)全日本ピアノ指導者協会宝塚支部

(エ)入場者数 各200名

エ 川西市民合唱団 第16回定期演奏会

(ア)開催日時 10月23日(日)14:30

(イ)場 所 キセラホール

(ウ)主 催 者 川西市民合唱団

(エ)入場者数 626名

(3) 職業体験事業 (2団体2件)

ア インターンシップ

(ア)受入日時 3月1日(水)～3月5日(日)

(イ)場 所 みつなかホール

(ウ)団 体 名 大阪音楽大学

(エ)受入人数 2名

イ 「トライやる・ウィーク」

(ア)受入日時 9月6日(火)～9月9日(金)

(イ)場 所 みつなかホール

(ウ)団 体 名 川西市立明峰中学校

(エ)受入人数 2名

令和4年度 収 支 決 算

1. 貸 借 対 照 表

令和5年3月31日現在

(単位：円)

科 目	当年度	前年度	増 減
I 資産の部			
1 流動資産			
現金	931,006	996,613	▲ 65,607
当座預金	98,555	467,652	▲ 369,097
普通預金	41,561,602	60,572,564	▲ 19,010,962
定期預金	10,000,000	10,000,000	0
未収金	6,023,933	19,451,986	▲ 13,428,053
前払金	262,020	313,950	▲ 51,930
流動資産合計	58,877,116	91,802,765	▲ 32,925,649
2 固定資産			
基本財産			
投資有価証券	200,000,000	300,000,000	▲ 100,000,000
普通預金	200,000,000	100,000,000	100,000,000
基本財産合計	400,000,000	400,000,000	0
特定資産			
投資有価証券	0	100,000,000	▲ 100,000,000
定期預金	100,000,000	0	100,000,000
特定資産合計	100,000,000	100,000,000	0
その他固定資産			
投資有価証券	0	0	0
その他固定資産合計	0	0	0
固定資産合計	500,000,000	500,000,000	0
資産合計	558,877,116	591,802,765	▲ 32,925,649
II 負債の部			
1 流動負債			
未払金	31,860,945	61,626,657	▲ 29,765,712
前受金	1,289,700	1,247,670	42,030
預り金	864,689	941,750	▲ 77,061
受託事業預り金	3,565,164	1,580,280	1,984,884
流動負債合計	37,580,498	65,396,357	▲ 27,815,859
負債合計	37,580,498	65,396,357	▲ 27,815,859
III 正味財産の部			
1 指定正味財産			
基本財産	400,000,000	400,000,000	0
指定正味財産合計	400,000,000	400,000,000	0
(うち基本財産への充当額)	(400,000,000)	(400,000,000)	(0)
2 一般正味財産			
一般正味財産合計	121,296,618	126,406,408	▲ 5,109,790
(うち特定資産への充当額)	(100,000,000)	(100,000,000)	(0)
正味財産合計	521,296,618	526,406,408	▲ 5,109,790
負債及び正味財産の合計	558,877,116	591,802,765	▲ 32,925,649

2. 正味財産増減計算書

令和4年4月1日から令和5年3月31日まで

(単位：円)

科 目	当 年 度	前 年 度	増 減
I 一般正味財産増減の部			
1 経常増減の部			
(1) 経常収益			
① 基本財産運用益	(1,497,829)	(3,243,864)	(△ 1,746,035)
基本財産受取利息	1,497,829	3,243,864	△ 1,746,035
② 特定資産運用益	(179,184)	(735,000)	(△ 555,816)
特定資産受取利息	179,184	735,000	△ 555,816
③ 事業収益	(305,760,283)	(276,493,351)	(29,266,932)
自主事業収益			
総合体育館事業収益	2,413,655	1,356,440	1,057,215
市民体育館事業収益	1,951,850	1,092,978	858,872
市民温水プール事業収益	11,654,440	6,222,665	5,431,775
芸術・文化鑑賞事業収益	10,598,000	7,093,470	3,504,530
芸術・文化活動育成援助事業収益	7,908,065	6,675,970	1,232,095
情報事業収益	683,000	634,000	49,000
その他事業収益	5,637,893	4,352,603	1,285,290
受託事業収益			
総合体育館管理運営受託事業収益	59,091,197	56,326,648	2,764,549
市民温水プール管理運営受託事業収益	92,651,314	85,459,348	7,191,966
東久代運動公園管理運営受託事業収益	18,563,030	17,620,260	942,770
みつなかホール管理運営受託事業収益	94,607,839	87,365,969	7,241,870
事業受託事業収益	0	2,293,000	△ 2,293,000
④ 受取補助金等	(165,520,000)	(169,411,000)	(△ 3,891,000)
受取地方公共団体補助金	161,720,000	161,990,000	△ 270,000
受取民間助成金	3,800,000	7,421,000	△ 3,621,000
⑤ 受取寄付金	(230,000)	(230,000)	(0)
受取民間寄付金	230,000	230,000	0
⑥ 雑収益	(2,948,982)	(1,742,620)	(1,206,362)
受取利息	151	199	△ 48
雑収益	2,948,831	1,742,421	1,206,410
経 常 収 益 計	476,136,278	451,855,835	24,280,443
(2) 経常費用			
① 事業費			
役員報酬	876,214	2,094,555	△ 1,218,341
報酬	12,786,425	12,588,817	197,608
給料手当	118,474,366	119,953,566	△ 1,479,200
退職金	2,352,000	2,320,040	31,960
福利厚生費	20,907,820	20,967,725	△ 59,905
臨時雇賃金	24,704,117	23,940,971	763,146
旅費交通費	23,520	3,360	20,160
通信運搬費	1,796,480	1,735,883	60,597
消耗什器備品費	710,456	668,555	41,901
消耗品費	6,619,007	6,007,692	611,315
印刷製本費	11,480,900	11,246,532	234,368

燃料費	399,446	346,576	52,870
修繕費	8,277,348	8,520,020	△ 242,672
諸謝金	519,700	413,804	105,896
光熱水料費	58,286,750	41,134,349	17,152,401
委託料	133,362,314	123,451,023	9,911,291
賃借料	11,184,707	9,692,526	1,492,181
負担金	4,960,334	4,905,234	55,100
広告宣伝費	4,022,639	2,702,914	1,319,725
使用料	287,281	182,023	105,258
手数料	818,108	648,517	169,591
保険料	394,890	386,680	8,210
公租公課	394,200	243,700	150,500
雑費	136,504	121,494	15,010
事業費計	423,775,526	394,276,556	29,498,970
② 管理費			
役員報酬	4,250,149	6,426,121	△ 2,175,972
報酬	1,457,055	1,779,832	△ 322,777
給料手当	29,194,345	29,154,595	39,750
退職金	432,000	552,000	△ 120,000
福利厚生費	5,774,226	5,871,050	△ 96,824
会議費	10,669	7,334	3,335
旅費交通費	152,480	298,680	△ 146,200
通信運搬費	403,162	367,180	35,982
消耗品費	616,374	626,166	△ 9,792
印刷製本費	55,660	58,080	△ 2,420
燃料費	55,731	56,307	△ 576
修繕費	29,700	0	29,700
委託料	1,792,781	1,790,208	2,573
賃借料	3,076,398	2,958,294	118,104
負担金	149,200	134,500	14,700
手数料	13,462	5,140	8,322
保険料	518,550	459,250	59,300
公租公課	9,487,850	9,853,150	△ 365,300
雑費	750	900	△ 150
管理費計	57,470,542	60,398,787	△ 2,928,245
経常費用計	481,246,068	454,675,343	26,570,725
当期経常増減額	△ 5,109,790	△ 2,819,508	△ 2,290,282
Ⅱ 経常外増減の部			
(1) 経常外収益			
経常外収益計	0	0	0
(2) 経常外費用			
経常外費用計	0	0	0
当期経常外増減額	0	0	0
当期一般正味財産増減額	△ 5,109,790	△ 2,819,508	△ 2,290,282
一般正味財産期首残高	126,406,408	129,225,916	△ 2,819,508
一般正味財産期末残高	121,296,618	126,406,408	△ 5,109,790
Ⅲ 指定正味財産増減の部			
当期指定正味財産増減額	0	0	0
指定正味財産期首残高	400,000,000	400,000,000	0
指定正味財産期末残高	400,000,000	400,000,000	0
Ⅳ 正味財産期末残高	521,296,618	526,406,408	△ 5,109,790

3. 財務諸表に対する注記

1. 継続事業の前提に関する注記

該当事項なし。

2. 重要な会計方針

(1) 有価証券の評価基準及び評価方法

当法人は、満期保有目的の有価証券を保有しており、その評価方法については、償却原価法（定額法）を適用している。

(2) 貯蔵品の評価基準及び評価方法

該当事項なし。

(3) 固定資産の減価償却の方法

固定資産の減価償却については、財団会計規程第31条に基づいて定額法により行うものとする。

(4) 引当金の計上基準

該当事項なし。

(5) 資金収支計算書における資金の範囲

資金の範囲については、現金、預金、未収金、前払金、未払金、前受金、預り金とする。
(但し、基本財産にかかる普通預金を除く)

(6) 消費税等の会計処理

消費税等の会計処理は、税込処理による。

3. 会計方針の変更

該当事項なし。

4. 基本財産及び特定資産の増減額及びその残高

基本財産及び特定資産の増減額及びその残高は、次のとおりである。

(単位：円)

科目	前期末残高	当期増加額	当期減少額	当期末残高
基本財産				
投資有価証券	300,000,000	0	100,000,000	200,000,000
普通預金	100,000,000	100,000,000	0	200,000,000
小計	400,000,000	100,000,000	100,000,000	400,000,000
特定資産				
投資有価証券	100,000,000	0	100,000,000	0
定期預金	0	100,000,000	0	100,000,000
小計	100,000,000	100,000,000	100,000,000	100,000,000
合計	500,000,000	200,000,000	200,000,000	500,000,000

5. 基本財産及び特定資産の財源等の内訳

基本財産及び特定資産の財源等の内訳は、次のとおりである。

(単位：円)

科目	当期末残高	(うち指定正味財産からの充当額)	(うち一般正味財産からの充当額)	(うち負債に対する額)
基本財産				
投資有価証券	200,000,000	(200,000,000)	(0)	(0)
普通預金	200,000,000	(200,000,000)	(0)	(0)
小計	400,000,000	(400,000,000)	(0)	(0)
特定資産				
投資有価証券	0	(0)	(0)	(0)
定期預金	100,000,000	(0)	(100,000,000)	(0)
小計	100,000,000	(0)	(100,000,000)	(0)
合計	500,000,000	(400,000,000)	(100,000,000)	(0)

6. 担保に供している資産

該当事項なし。

7. 固定資産の取得価額、減価償却累計額及び当期末残高（直接法により減価償却を行っている場合）
該当事項なし。

8. 債権の債権金額、貸倒引当金の当期末残高及び当該債権の当期末残高（貸倒引当金を直接控除した残高のみを記載した場合）

債権の債権金額、貸倒引当金の当期末残高及び当該債権の当期末残高は、次のとおりである。

（単位：円）

科 目	債権金額	貸倒引当金の当期末残高	債権の当期末残高
未収金	6,023,933	0	6,023,933
合 計	6,023,933	0	6,023,933

9. 保証債務（債務保証を主たる目的事業としている場合を除く。）等の偶発債務
該当事項なし。

10. 満期保有目的の債券の内訳並びに帳簿価額、時価及び評価損益

満期保有目的の債券の内訳並びに帳簿価額、時価及び評価損益は、次のとおりである。

（単位：円）

科 目	帳簿価額	時 価	評価損益
地方債 兵庫県令和4年度第7回 公募公債（10年）	200,000,000	197,344,400	-2,655,600
合 計	200,000,000	197,344,400	-2,655,600

（令和5年3月31日付け日本経済新聞デジタルメディア他3社共同 債券標準価格表より）

11. 補助金等の内訳並びに交付者、当期の増減額及び残高

補助金等の内訳並びに交付者、当期の増減額及び残高は、次のとおりである。

（単位：円）

補助金等の名称	交付者	前期末残高	当期増加額	当期減少額	当期末残高	貸借対照表上の記載区分
補助金 川西市補助金	川西市	0	161,720,000	161,720,000	0	一般正味財産
民間助成金	日本芸術文化振興会他	0	3,800,000	3,800,000	0	一般正味財産
合 計		0	165,520,000	165,520,000	0	

12. 基金及び代替基金の増減額及びその残高
該当事項なし。

13. 指定正味財産から一般正味財産への振替額の内訳

指定正味財産から一般正味財産への振替額の内訳は、次のとおりである。

（単位：円）

内 容	金 額
経常収益への振替額 基本財産受取利息	1,497,829
合 計	1,497,829

14. 関連当事者との取引の内容
該当事項なし。

15. 重要な後発事象
該当事項なし。

4. 附属明細書

1. 基本財産及び特定資産の明細

基本財産及び特定資産の明細については、財務諸表に対する注記において記載のため、内容記載を省略する。

2. 引当金の明細

該当事項がないため、内容記載を省略する。

5. 財 産 目 録

令和5年3月31日現在

(単位：円)

貸借対照表科目		場所・物量等	使用目的等	金額	
(流動資産)	スポーツ部門				
	現金	手元保管	運転資金等として	692,398	
	普通預金	池田泉州銀行川西支店	運転資金として	27,332,932	
		池田泉州銀行川西支店	預り金として	829,280	
		池田泉州銀行川西支店	受託事業預り金として	2,208,334	
	未収金	基本財産運用未収利息等	運転資金として	2,748,204	
	前払金		役員賠償責任保険料等として	131,010	
	文化部門				
	現金	手元保管	運転資金として	238,608	
	当座預金	ゆうちょ銀行川西支店	友の会専用振込口座として	98,555	
	普通預金	池田泉州銀行川西支店	運転資金等として	11,191,056	
	定期預金	池田泉州銀行川西支店	運転資金として	10,000,000	
	未収金	基本財産運用未収利息等	運転資金として	3,275,729	
	前払金		役員賠償責任保険料等として	131,010	
流動資産合計				58,877,116	
(固定資産)	基本財産				
	投資有価証券	令和4年度第7回兵庫県 公募公債 池田泉州T T証券	基本財産総額のうち3250万円分を公益目的保有財産として運用益を公益目的事業の財源に充て、残りを収益事業等に必要な財産として運用益を収益事業等の財源に充てている。	100,000,000	
	基本財産	投資有価証券	令和4年度第7回兵庫県 公募公債 池田泉州T T証券	基本財産総額のうち3250万円分を公益目的保有財産として運用益を公益目的事業の財源に充て、残りを収益事業等に必要な財産として運用益を収益事業等の財源に充てている。	100,000,000
	普通預金	池田泉州銀行川西支店	の財源に充てている。	200,000,000	
特定資産	定期預金	池田泉州銀行川西支店	公益目的保有財産であり、運用益を公益目的事業の財源に充てている。	100,000,000	
固定資産合計				500,000,000	
資産合計				558,877,116	
(流動負債)	スポーツ部門				
	未払金	川西市他に対する未払金	指定管理料精算戻入金他の未払分として	21,803,294	
	前受金	池田泉州銀行川西支店	次年度事業収入として	461,400	
	預り金	池田泉州銀行川西支店等	社会保険料個人負担分等の預り分として	855,950	
	受託事業預り金	池田泉州銀行川西支店	川西市施設使用料預り分として	2,252,084	
	文化部門				
	未払金	川西市他に対する未払金	指定管理料精算戻入金他の未払分として	10,057,651	
	前受金	池田泉州銀行川西支店	次年度事業のチケット代として	828,300	
	預り金	池田泉州銀行川西支店	源泉所得税等の預り分として	8,739	
	受託事業預り金	池田泉州銀行川西支店	川西市施設使用料預り分として	1,313,080	
流動負債合計				37,580,498	
(固定負債)				0	
固定負債合計				0	
負債合計				37,580,498	
正味財産合計				521,296,618	

令和4年度 公益財団法人 川西市文化・スポーツ振興財団

資金収支計算書

令和4年4月1日から令和5年3月31日まで

(単位:円)

科 目	公1・収1(スポーツ関係事業)			公2～公5・収2・他1(文化関係事業)			合 計			備 考
	現予算額	決算額	差 異	現予算額	決算額	差 異	現予算額	決算額	差 異	
I 事業活動収支の部										
1 事業活動収入										
基本財産運用収入	100,000	153,298	△ 53,298	713,000	1,344,531	△ 631,531	813,000	1,497,829	△ 684,829	
基本財産運用収入	100,000	153,298	△ 53,298	713,000	1,344,531	△ 631,531	813,000	1,497,829	△ 684,829	
基本財産利息収入	100,000	153,298	△ 53,298	713,000	1,344,531	△ 631,531	813,000	1,497,829	△ 684,829	
特定資産運用収入	0	0	0	256,000	179,184	76,816	256,000	179,184	76,816	
特定資産運用収入	0	0	0	256,000	179,184	76,816	256,000	179,184	76,816	
特定資産利息収入	0	0	0	256,000	179,184	76,816	256,000	179,184	76,816	
事業収入	202,571,000	191,387,257	11,183,743	124,405,000	114,373,026	10,031,974	326,976,000	305,760,283	21,215,717	
スポーツ自主事業収入	30,666,000	21,081,716	9,584,284				30,666,000	21,081,716	9,584,284	
総合体育館事業収入	8,303,000	2,413,655	5,889,345				8,303,000	2,413,655	5,889,345	
市民体育館事業収入	1,787,000	1,951,850	△ 164,850				1,787,000	1,951,850	△ 164,850	
市民温水プール事業収入	15,022,000	11,654,440	3,367,560				15,022,000	11,654,440	3,367,560	
その他事業収入	5,554,000	5,061,771	492,229				5,554,000	5,061,771	492,229	
スポーツ受託事業収入	171,905,000	170,305,541	1,599,459				171,905,000	170,305,541	1,599,459	
総合体育館管理運営受託事業収入	59,764,000	59,091,197	672,803				59,764,000	59,091,197	672,803	川西市指定管理料
市民温水プール管理運営受託事業収入	93,226,000	92,651,314	574,686				93,226,000	92,651,314	574,686	川西市指定管理料
東久代運動公園管理運営受託事業収入	18,915,000	18,563,030	351,970				18,915,000	18,563,030	351,970	川西市指定管理料
文化自主事業収入				27,875,000	19,765,187	8,109,813	27,875,000	19,765,187	8,109,813	
芸術、文化鑑賞事業収入				14,962,000	10,598,000	4,364,000	14,962,000	10,598,000	4,364,000	
芸術、文化活動育成援助事業収入				11,413,000	7,908,065	3,504,935	11,413,000	7,908,065	3,504,935	
情報収集提供事業収入				700,000	683,000	17,000	700,000	683,000	17,000	
その他事業収入				800,000	576,122	223,878	800,000	576,122	223,878	
文化受託事業収入				96,530,000	94,607,839	1,922,161	96,530,000	94,607,839	1,922,161	
みつなかホール管理運営受託事業収入				96,530,000	94,607,839	1,922,161	96,530,000	94,607,839	1,922,161	川西市指定管理料
補助金等収入	75,425,000	69,925,000	5,500,000	97,652,000	95,595,000	2,057,000	173,077,000	165,520,000	7,557,000	
補助金等収入	75,425,000	69,925,000	5,500,000	97,652,000	95,595,000	2,057,000	173,077,000	165,520,000	7,557,000	
市補助金収入	75,425,000	69,925,000	5,500,000	91,795,000	91,795,000	0	167,220,000	161,720,000	5,500,000	川西市補助金
補助金等収入	0	0	0	5,857,000	3,800,000	2,057,000	5,857,000	3,800,000	2,057,000	民間助成金
寄付金収入	150,000	0	150,000	150,000	230,000	△ 80,000	300,000	230,000	70,000	
寄付金収入	150,000	0	150,000	150,000	230,000	△ 80,000	300,000	230,000	70,000	
民間寄付金収入	150,000	0	150,000	150,000	230,000	△ 80,000	300,000	230,000	70,000	民間寄付金
雑収入	615,000	2,853,977	△ 2,238,977	351,000	95,005	255,995	966,000	2,948,982	△ 1,982,982	
雑収入	615,000	2,853,977	△ 2,238,977	351,000	95,005	255,995	966,000	2,948,982	△ 1,982,982	
受取利息収入	0	0	0	1,000	151	849	1,000	151	849	
雑収入	615,000	2,853,977	△ 2,238,977	350,000	94,854	255,146	965,000	2,948,831	△ 1,983,831	
事業活動収入計	278,861,000	264,319,532	14,541,468	223,527,000	211,816,746	11,710,254	502,388,000	476,136,278	26,251,722	

(単位:円)

科 目	公1・収1(スポーツ関係事業)			公2～公5・収2・他1(文化関係事業)			合 計			備 考
	現予算額	決算額	差 異	現予算額	決算額	差 異	現予算額	決算額	差 異	
2 事業活動支出										
スポーツ自主事業費支出	75,945,000	67,700,144	8,244,856				75,945,000	67,700,144	8,244,856	
総合体育館事業費支出	19,449,000	15,332,195	4,116,805				19,449,000	15,332,195	4,116,805	
市民体育館事業費支出	10,067,000	9,872,049	194,951				10,067,000	9,872,049	194,951	
市民温水プール事業費支出	32,821,000	32,149,983	671,017				32,821,000	32,149,983	671,017	
スポーツグループ育成事業費支出	7,770,000	7,646,941	123,059				7,770,000	7,646,941	123,059	
調査研究事業費支出	5,838,000	2,698,976	3,139,024				5,838,000	2,698,976	3,139,024	
スポーツ受託事業費支出	171,905,000	170,305,541	1,599,459				171,905,000	170,305,541	1,599,459	
総合体育館管理運営受託事業費支出	59,764,000	59,091,197	672,803				59,764,000	59,091,197	672,803	
市民温水プール管理運営受託事業費支出	93,226,000	92,651,314	574,686				93,226,000	92,651,314	574,686	
東久代運動公園管理運営受託事業費支出	18,915,000	18,563,030	351,970				18,915,000	18,563,030	351,970	
文化自主事業費支出				93,319,000	90,285,788	3,033,212	93,319,000	90,285,788	3,033,212	
芸術、文化鑑賞事業費支出				44,433,000	41,964,884	2,468,116	44,433,000	41,964,884	2,468,116	
芸術、文化活動育成援助事業費支出				45,791,000	45,629,502	161,498	45,791,000	45,629,502	161,498	
情報収集提供事業費支出				3,095,000	2,691,402	403,598	3,095,000	2,691,402	403,598	
文化受託事業費支出				96,530,000	94,607,839	1,922,161	96,530,000	94,607,839	1,922,161	
みつなかホール管理運営受託事業費支出				96,530,000	94,607,839	1,922,161	96,530,000	94,607,839	1,922,161	
管理費支出	31,011,000	26,248,575	4,762,425	33,678,000	32,098,181	1,579,819	64,689,000	58,346,756	6,342,244	
管理費支出	31,011,000	26,248,575	4,762,425	33,678,000	32,098,181	1,579,819	64,689,000	58,346,756	6,342,244	
事業活動支出計	278,861,000	264,254,260	14,606,740	223,527,000	216,991,808	6,535,192	502,388,000	481,246,068	21,141,932	
事業活動収支差額	0	65,272	△ 65,272	0	△ 5,175,062	5,175,062	0	△ 5,109,790	5,109,790	
II 投資活動収支の部										
1 投資活動収入										
投資活動収入計	0	100,000,000	100,000,000	0	100,000,000	100,000,000	0	200,000,000	200,000,000	
2 投資活動支出										
投資活動支出計	0	100,000,000	100,000,000	0	100,000,000	100,000,000	0	200,000,000	200,000,000	
投資活動収支差額	0	0	0	0	0	0	0	0	0	
III 財務活動収支の部										
1 財務活動収入										
財務活動収入計	0	0	0	0	0	0	0	0	0	
2 財務活動支出										
財務活動支出計	0	0	0	0	0	0	0	0	0	
財務活動収支差額	0	0	0	0	0	0	0	0	0	
IV 予備費	0	0	0	0	0	0	0	0	0	
当期収支差額	0	65,272	△ 65,272	0	△ 5,175,062	5,175,062	0	△ 5,109,790	5,109,790	
期首繰越収支差額	11,455,000	8,504,158	2,950,842	17,699,000	17,902,250	△ 203,250	29,154,000	26,406,408	2,747,592	
次期繰越収支差額	11,455,000	8,569,430	2,885,570	17,699,000	12,727,188	4,971,812	29,154,000	21,296,618	7,857,382	

監査報告書

令和5年5月22日

公益財団法人 川西市文化・スポーツ振興財団
理事長 水田 賢一 様

公益財団法人
川西市文化・スポーツ振興財団

監事 中西 倭夫 (印)

監事 今西 慶春 (印)

私たちは、令和4年4月1日から令和5年3月31日までの令和4年度公益財団法人川西市文化・スポーツ振興財団における会計及び業務の監査を行い、その結果について、次のとおり報告します。

1. 監査の方法と概要

- (1) 会計監査については、収支について関係諸帳簿並びに証拠書類の閲覧突合をするなど、必要と思われる監査手続きにより、計算書類（貸借対照表、正味財産増減計算書、財産目録、各附属明細書）の正確性について監査した。
- (2) 業務監査については、事務局から業務の報告を聴取し、関係書類の閲覧など必要と思われる監査手続きを用いて業務執行の妥当性について監査した。

2. 監査意見

- (1) 貸借対照表、正味財産増減計算書、財産目録、各附属明細書は、会計帳簿の記載金額と一致し、法人の収支状況及び財政状態を正しく示していると認めます。
- (2) 事業報告書の内容は定款に従い、事業を適正に執行されていることを認めます。
- (3) 理事の職務執行に関する不正の行為又は法令もしくは定款に違反する重大な事実はないと認めます。

以上

令和5年度

事業計画ならびに資金収支予算書

公益財団法人 川西市文化・スポーツ振興財団

目 次

はじめに	1
令和5年度 事業計画	
1. スポーツ教室等の開催（公1）	
(1) スポーツ教室の開催	2
(2) スポーツイベントの開催	5
(3) スポーツグループの育成	5
(4) 体育・スポーツに関する調査研究及び情報提供	6
2. 社会体育施設等の管理運営受託事業（公1）	6
3. 芸術、文化鑑賞事業の開催（公2）	
(1) クラシック音楽	7
(2) ジャズ	7
(3) 寄席	8
(4) 能楽	8
(5) 映画	8
(6) 児童・家族向け催事（その他）	8
4. 地域の芸術、文化活動の育成及び援助（公3）	
(1) 住民の芸術、文化活動の発表機会提供事業	9
(2) 住民の芸術、文化活動への自発的参加促進事業	10
5. 芸術、文化に関する情報の収集及び提供（公4、他1）	
(1) 地域の芸術、文化に関する催し物などの案内と情報提供等	12
(2) 「友の会」の育成	12
(3) ホームページやSNSによる情報提供と発信	12
(4) 芸術、文化に関する催し物情報の収集及び提供	12
6. 市の芸術、文化事業及び文化施設の管理運営の受託（公5、収2）	
(1) 公演事業受託	13
(2) 指定管理業務	13
令和5年度 収支予算	
資金収支予算書	14
資金調達及び設備投資の見込みに関する書類	16

はじめに

これまで3年にわたってきた新型コロナウイルス感染症への対応は、本年5月にも感染症法上の分類を5類に変更することが決まるなど、大きな転換期を迎えています。当財団が管理運営を行う総合体育館においても、ワクチン接種会場の規模が縮小され、貸館業務を再開したことにより、スポーツ愛好者が集い、活気が戻りつつあります。

このような中、令和5年度におきましては、下記基本方針を基に様々なスポーツ事業並びに芸術文化事業を実施するとともに、施設の適正維持管理を通して、当財団の設立目的である「川西市における体育・スポーツ及び芸術・文化の振興に関する事業等を行い、心身ともに健全な市民の育成及び個性と魅力あふれる地域文化の創造に寄与する」に努めてまいります。

基本方針

- ① 芸術・文化並びにスポーツに親しむ環境づくりを進めます
- ② 地域や団体、市との連携や支援を通し芸術・文化並びにスポーツの振興に努めます
- ③ 安全・安心して利用できる芸術・文化施設、社会体育施設の維持管理に努めます
- ④ 市民や利用者のニーズを事業等に反映させます
- ⑤ 健全な財団運営と組織の活性化並びに職員の育成を図ります

令和5年度の主な自主事業としましては、スポーツ分野では、総合体育館、市民体育館、市民温水プールでの幼児から高齢者までを対象とした年間スポーツ教室をはじめ、夏休み期間中の短期教室、キセラ川西せせらぎ公園を利用したノルディックウォーキング教室、また、スポーツイベントとして「あつまれ！げんキッズ」「親子のふれあい体操」「スポーツイベント3on3」を開催いたします。

文化分野では、みつなかホール及びキセラホールでのクラシック音楽をはじめ、ジャズ、寄席、能、映画、0歳児から楽しめる親子のための舞台芸術、また、みつなかオペラでは、モーツァルト／歌劇「フィガロの結婚」を、さらには、文化セミナーやサロン・コンサート、市民合唱とオーケストラ等を開催いたします。

広く市民等を対象とした事業としては、スポーツ分野では、運動体験教室や体力チェック事業、AED体験会、文化分野では市内中学・高校の吹奏楽部等を対象としたブラス・ミニクリニック、高齢者施設等でのアウトリーチ活動などを実施してまいります。

令和5年度は、現指定管理者としての最終年度となるとともに、新たな指定管理者の申請を行う年度となります。当財団といたしましても、引き続き指定管理者として指定されるよう、市民や利用者の声を反映させながら、日々の施設管理・運営、また、財団事業の充実を図るなど、市民のための財団運営に努めてまいります。

公益財団法人 川西市文化・スポーツ振興財団

令和5年度事業計画

(令和5年4月1日から令和6年3月31日まで)

川西市における体育・スポーツ及び芸術・文化の振興に関する事業等を行い、心身ともに健全な市民の育成及び個性と魅力あふれる地域文化の創造に寄与することを目的とします。

1. スポーツ教室等の開催(公1)

幼児から高齢者まで幅広い年齢層を対象とした計画的なプログラムと指導に基づく各種スポーツ教室を開設し、スポーツの活性化を図るとともに、各種情報資料を収集、調査研究し情報提供することにより、市民のスポーツ活動への参加促進を図ります。

(1) スポーツ教室の開催

①幼児・小学生対象

【総合体育館】

種別	教室名	期間	曜	時間	定員	回数	受講料	対象	内容
通年	ジュニアトレーニング	1期 4月24日～7月10日 2期 9月25日～12月4日 3期 12月18日～3月25日	月	15:50～16:50	各期30名	各期10回	各期4,100円	小学1～3年生の児童	ボール・平均台・跳び箱・マットを使用した総合的な体力づくり
	親子体操	1期 4月21日～7月7日 2期 9月26日～12月8日 3期 1月12日～3月22日	火金	10:00～11:30	各期50組	各期20回	各期15,200円	各期開催日初日で満2歳～4歳の幼児と保護者	親子でダンス・トランポリン・鉄棒・マットなどいろいろな器具を使った運動を行う
	キッズトレーニング火	1期 4月25日～7月4日 2期 9月26日～11月28日 3期 1月16日～3月19日	火	15:45～16:45	各期30名	各期10回	各期4,100円	平成29年4月2日～平成31年4月1日に生まれた幼児	ボール・平均台・跳び箱・マットを使用した総合的な体力づくり
	キッズトレーニング木	1期 4月13日～7月13日 2期 9月7日～12月7日 3期 12月21日～3月21日	木	15:45～16:45	各期30名	各期10回	各期4,100円	平成29年4月2日～平成31年4月1日に生まれた幼児	ボール・平均台・跳び箱・マットを使用した総合的な体力づくり
	ジュニアスポーツ	1期 5月13日～7月15日 2期 9月30日～12月16日 3期 1月20日～3月23日	土	11:15～12:30	各期20名	各期10回	各期4,100円	小学4～6年生の児童	球技を中心に総合的なスポーツを行う
	ジュニアチア	4月19日～3月20日 10月29日、12月3日発表会	水	17:15～18:30	25名	46回	29,260円(2回分納)	小学生の児童	チアリーディングスポーツイベントや教室最終日に発表会を実施
短期	夏休みジュニアスポーツ	7月31日 8月1日・2日・3日・4日	月金	11:10～12:40	40名	5回	3,825円	小学3～6年生の児童	バレーボール・バスケットボールなど球技を中心とした総合的なスポーツ
	夏休みキッズスポーツ	8月18日・21日・22日 23日・25日	月金	11:10～12:40	50名	5回	3,825円	開催日初日で満4歳～6歳の幼児(6歳児は就学前)	ボール・マット運動など総合的なスポーツ
1日教室	あつまれ!げんキッズ	12月3日	日	10:00～12:00	60組	1回	1組1,275円	開催日当日で満2歳～小学校就学前の幼児と保護者	ゲーム遊びやダンスなど家族で楽しめるスポーツを行い親子のスキンシップを図る
	親子のふれあい体操	3月3日	日	10:00～11:30	30組	1回	1組630円	開催日当日で満2歳～4歳の幼児と保護者	親子のスキンシップを図る親子体操体験教室

【市民体育館】

種別	教室名	期間	曜	時間	定員	回数	受講料	対象	内容
通年	キッズチャレンジ	1期 5月10日～7月19日 2期 9月6日～11月8日 3期 1月10日～3月13日	水	15:30～16:30	各期30名	各期10回	各期4,120円	平成29年4月2日～平成31年4月1日に生まれた幼児	ボール・平均台・マットを使用した総合的な体力づくり
	ジュニアダンス	1期 5月9日～7月11日 2期 9月5日～11月7日 3期 1月9日～3月12日	火	15:40～16:40	各期20名	各期10回	各期4,120円	小学1～2年生の児童	音楽にあわせて楽しみながらダンスの基礎を学ぶ
短期	かけっこ教室	1部・2部 8月2日～8月8日	月金	1部 9:20～10:50 2部 11:20～12:50	各部40名	各部5回	各部5,040円	小学1～3年生の児童	いろいろな運動や動作を取り入れ走力の向上を図る

【市民温水プール】

種別	教室名	期間	曜	時間	定員	回数	受講料	対象	内容
通 年	アシカ月	4月17日～3月25日	月	16:00～17:00	27名	35回	31,115円 (2回分納)	平成29年4月2日～平成31年4月1日に生まれた幼児	一年を通じ水遊びをしながら水になれ親しむ ※泳法習得に向けた基礎練習
	トビウオ月	4月17日～3月25日	月	17:00～18:00	35名	35回	31,115円 (2回分納)	小学1,2年生の児童	一年を通じ体力をつくり水泳の基礎・応用を身につける
	アヒル	1期 4月18日～6月20日 2期 9月26日～11月28日 3期 1月16日～3月19日	火	10:00～11:00	各期20名	各期10回	各期9,200円	各期開催日初日で満2,3歳の幼児	保護者から離れて、水遊びをしながら水になれ親しむ
	ビーバー火	4月18日～3月19日	火	15:00～16:00	27名	35回	31,115円 (2回分納)	平成30年4月2日～令和2年4月1日に生まれた幼児	一年を通じ水遊びをしながら水になれ親しむ
	アシカ火	4月18日～3月19日	火	16:00～17:00	27名	35回	31,115円 (2回分納)	平成29年4月2日～平成31年4月1日に生まれた幼児	一年を通じ水遊びをしながら水になれ親しむ ※泳法習得に向けた基礎練習
	トビウオ火	4月18日～3月19日	火	17:00～18:00	35名	35回	31,115円 (2回分納)	小学1,2年生の児童	一年を通じ体力をつくり水泳の基礎・応用を身につける
	ラッコ	1期 4月19日～6月28日 2期 9月27日～11月29日 3期 1月17日～3月27日	水	10:00～11:00	各期20組	各期10回	各期8,890円	各期開催日初日で満1歳半～3歳の幼児と保護者	水遊びを通じて親子のスキンシップを図る
	トビウオ水	4月19日～3月27日	水	16:00～17:00	35名	35回	31,115円 (2回分納)	小学1,2年生の児童	一年を通じ体力をつくり水泳の基礎・応用を身につける
	イルカ水	4月19日～3月27日	水	17:00～18:00	35名	35回	31,115円 (2回分納)	小学3,4年生の児童	一年を通じ体力をつくり水泳の基礎・応用を身につける
	ビーバー金	4月21日～3月29日	金	15:00～16:00	27名	35回	31,115円 (2回分納)	平成30年4月2日～令和2年4月1日に生まれた幼児	一年を通じ水遊びをしながら水になれ親しむ
	アシカ金	4月21日～3月29日	金	16:00～17:00	27名	35回	31,115円 (2回分納)	平成29年4月2日～平成31年4月1日に生まれた幼児	一年を通じ水遊びをしながら水になれ親しむ ※泳法習得に向けた基礎練習
	イルカ金	4月21日～3月29日	金	17:00～18:00	35名	35回	31,115円 (2回分納)	小学3,4年生の児童	一年を通じ体力をつくり水泳の基礎・応用を身につける
	ペンギン	4月21日～3月29日	金	18:00～19:00	35名	35回	31,115円 (2回分納)	小学5,6年生の児童	一年を通じ体力をつくり水泳の基礎・応用を身につける
短 期	小学生 夏期教室Ⅰ	7月24日～7月29日	月 土	17:00～18:00	30名	5回	4,445円	小学1～3年生の児童	水泳の基礎・応用を身につける
	小学生 夏期教室Ⅱ	7月24日～7月29日	月 土	18:00～19:00	30名	5回	4,445円	小学4～6年生の児童	水泳の基礎・応用を身につける
教1 室日	あつまれ！ げんキッズ	9月17日 3月10日	日	10:00～12:00	各20組	各1回	1組 1,275円	開催日当日で満1歳半～4歳の幼児と保護者	水遊びをしながら親子のスキンシップを図る

②高齢者対象

【市民温水プール】

種別	教室名	期 間	曜 日	時 間	定 員	回 数	受講料	対 象	内 容
通 年	シニア水中 ウォーキング	1期 4月17日～ 6月19日	月	14:00～15:00	各期 22 名	各期 10 回	各期 8,890円	満65歳以上の方	ウォーキングを中心とした水中運動で健康・体力づくりを行う
		2期 9月25日～12月 4日							
		3期 1月15日～ 3月25日							
	シニア アクアピクス 火	1期 4月18日～ 6月20日	火	11:30～12:30	各期 22 名	各期 10 回	各期 8,890円	満65歳以上の方	いろいろな器具を使い水中での有酸素運動を行う
		2期 9月26日～11月28日							
		3期 1月16日～ 3月19日							

③女性対象

【総合体育館】

種別	教室名	期 間	曜 日	時 間	定 員	回 数	受講料	対 象	内 容
通 年	レディス・ テクニカル・ バレーボール	1期 4月18日～ 7月 4日 2期 9月26日～11月28日 3期 1月16日～ 3月26日	火	11:00～13:00 各期最終日のみ 9:30～13:00	—	各期 10 回	1回券 580円 3回券 1,740円 5回券 2,810円 10回券 5,400円	満15歳以上の女性 (中学生不可)	3クラスに分け基礎からフォーメーションまで段階的に練習を行う

④一般対象

【総合体育館】

種別	教室名	期 間	曜 日	時 間	定 員	回 数	受講料	対 象	内 容
通 年	基礎 トレーニング	4月 7日～3月30日	金 土	金 10:00～11:30 土 14:00～15:30	—	90 回	2,575円	中学生以上の 未経験者	トレーニング未経験者を対象にダンベルやマシンの指導を行う (3回受講で認定証を発行)
通 年 (回数券)	リズム &ストレッチ	4月 4日～3月29日	月 火 金	月 11:10～12:00 火 13:30～14:20 金 13:30～14:20	—	135 回	1回券 515円 5回券 2,050円 10回券 3,750円	中学生以上	簡単なリズム体操とストレッチを合わせ体力に自信のない方には最適な体操
	らくらく エアロ	4月 4日～3月27日	火 水	火 19:30～20:30 水 9:45～10:45	—	95 回	1回券 615円 5回券 3,000円 10回券 5,650円	中学生以上	難しい動きがないので初めての方でも簡単なエアロピクス
	レクリエー ション バレーボール	4月 5日～3月27日	水	13:00～15:00	—	45 回	1回券 515円 5回券 2,050円 10回券 3,750円	中学生以上	バレーボールの好きな人たちが集まり楽しく試合を行う
短期	ノルディック・ ウォーキング	① 5月29日 ② 10月30日 ③ 11月27日 ④ 3月25日	月	10:00～12:00	1回 20 名	年 4 回	485円	中学生以上	ノルディックウォーキングを楽しむための、基礎から応用までを行う
認定・ 検定 事業	ライト トレーニング	4月 1日～3月31日	月 夕 日	受講者と 相談	—	—	初級 (90分) 4,455円	中学生以上の 未経験者	基礎トレーニングを受講出来ない方限定 (3回受講で認定証を発行)
							中級 (60分) 一般 1,260円 中学生 635円	中学生以上の 経験者 (中級)	トレーニングの指導及び 認定試験を実施 合格者には認定証を発行
							上級 一般 520円 中学生 315円	中学生以上の 経験者 (上級)	認定試験のみ実施 合格者には認定証を発行
	弓道場 使用特別検定	4月 2日～3月 3日	第 1 日 曜日	11:30～12:30	—	—	一般 520円 中学生 315円	中学生以上の 弓道経験者	認定試験を実施 合格者には認定証を発行
スポ ーツ 相 談	パーソナル・ トレーニング	4月 1日～3月31日	月 夕 日	受講者と 相談	—	—	一般 985円 中学生 785円	トレーニング室 使用認定者	個人メニューの作成
	パーソナル・ トレーニング (フォロー アップ)	4月 1日～3月31日	月 夕 日	受講者と 相談	—	—	385円	パーソナル・ トレーニング 経験者	作成した個人メニューに対する2回目以降の指導

【市民体育館】

種別	教室名	期間	曜	時間	定員	回数	受講料	対象	内容
通年 (回数券)	すっきりストレッチ	4月6日～3月29日	月 木 金	月 9:45～10:45 木 9:45～10:45 金 11:15～12:15	—	123回	1回券 515円 5回券 2,465円 10回券 4,630円	中学生以上	リズム体操でしっかり体を動かしてゆったりとしたストレッチを行う
	ソフトストレッチ	4月6日～3月21日	木	11:10～12:10	—	35回	1回券 515円 5回券 2,465円 10回券 4,630円	中学生以上	リラクゼーション効果のある易しいストレッチを行う

【市民温水プール】

種別	教室名	期間	曜	時間	定員	回数	受講料	対象	内容
通年	カモメ	1期 4月17日～6月19日	月	11:00～12:00	各期 25名	各期 10回	各期 8,890円	満15歳以上 (中学生不可)	ゆっくりとしたペースで水泳の基礎を習得し健康維持を図る
		2期 9月25日～12月4日							
		3期 1月15日～3月25日							
	水中ウォーキング	1期 4月18日～6月20日	火	13:00～14:00	各期 22名	各期 10回	各期 8,890円	満15歳以上 (中学生不可)	ウォーキングを中心とした水中運動で健康・体力づくりを行う
		2期 9月26日～11月28日							
		3期 1月16日～3月19日							
	アクアビクス水	1期 4月19日～6月28日	水	11:00～12:00	各期 15名	各期 10回	各期 8,890円	満15歳以上 (中学生不可)	いろいろな器具を使い水中での有酸素運動を行う
2期 9月27日～11月29日									
3期 1月17日～3月27日									
ソフトアクアビクス	1期 4月19日～6月28日	水	13:00～14:00	各期 15名	各期 10回	各期 8,890円	満15歳以上 (中学生不可)	いろいろな器具を使い水中での有酸素運動を行う	
	2期 9月27日～11月29日								
	3期 1月17日～3月27日								
アクアビクス30木	4月13日～3月21日	木	10:30～12:00	30名	30回	32,970円 (2回分納)	満15歳以上 (中学生不可)	一年を通じ床での軽運動といろいろな器具を使い水中での有酸素運動を行う	
総合水中運動35	4月21日～3月29日	金	10:00～11:00	15名	35回	31,115円 (2回分納)	満15歳以上 (中学生不可)	一年を通じ水中ウォーキングや筋力トレーニングなど水中でいろいろな運動を行う	
マーメイド(中級)	1期 4月21日～6月30日 2期 9月22日～12月1日 3期 1月12日～3月22日	金	19:00～20:00	各期 12名	各期 10回	各期 8,890円	クロールで15m以上泳げる方 (中学生以上)	クロールで25m完泳を目標とする	

(2) スポーツイベントの開催

イベント名	開催日	曜	時間	定員	回数	参加費	対象	内容
スポーツイベント2023 第27回 3on3 in KAWANISHI	10月29日	日	8:00～17:00	60チーム	1回	中学生 2,140円 高校・一般 3,190円	中学生及び高校生以上の男女	3対3のバスケットボール競技大会

(3) スポーツグループの育成

事業名	開催日・場所	曜	時間	定員	回数	参加費	対象	内容
いきいきシニア体験会	3月7日・14日・21日 温水プール	木	7日 13:00～15:00 14日 14:00～15:00 21日 13:30～14:30	20名	全3回	無料	55歳～70歳位の方	ウォーキングや軽筋肉トレーニングまた、水中ウォーキング、すっきりストレッチ教室の体験会
AED無料体験会	依頼者と調整		1時間	30名	—	無料	各種スポーツグループ	AEDの使用方法和心肺蘇生法
指導者の養成	依頼者と調整		3時間・4時間	30名	—	無料	川西市スポーツ協会及び各種スポーツグループの指導者	市民救命士講習ⅠⅡⅢ (消防本部修了証発行)
	依頼者と調整		1～2時間					短時間の救命講習会及び怪我の予防ストレッチ等
	6月第4木曜日 温水プール		1時間30分	—	1回	—	学校プール開放監視員	プールでの救命講習 (川西市からの依頼)

(4) 体育・スポーツに関する調査研究及び情報提供

①講習会等参加

主催団体	開催時期	内 容
兵庫県スポーツ施設協会	5月予定	講演、事例発表、施設見学等
(公財) 日本スポーツ施設協会 近畿地区体育施設協会連絡協議会	11月予定	講演、事例発表、施設見学等
(公財) 日本スポーツ施設協会 兵庫県スポーツ施設協会	2月予定	講演、事例発表、施設見学等
(公社) 日本プールアムニティ協会	5月予定	プール衛生管理者講習会

②講師派遣

依頼団体	回数・場所	内 容
川西市健康医療部 保健・医療政策課 保健センター・予防歯科センター	保健センター 6回	運動体験教室
市内公民館、自治会館等	依頼者と調整	運動体験教室 救命講習会
川西市消防本部	アステ川西 2回	各種救命講習会のサポート (応急手当普及員)

③情報提供

事業名	開催日・場所	時間	定員	回数	参加費	対 象	内 容
A E D 無料体験会	総合体育館・温水プール	1時間程度	—	各施設2回 計4回	無料	施設利用者 事業参加者 スポーツの日 記念事業参加者	A E D の使用方法と心肺蘇生法の体験会
救命講習会	依頼者と調整・各所	1～2時間	30名	—	無料	一般利用団体	救命講習会 (短時間)
市民救命士講習 I II III	依頼者と調整 総合体育館・温水プール	3時間・4時間	30名	—	無料	一般利用団体	市民救命士講習会 (消防本部修了証発行)

2. 社会体育施設等の管理運営受託事業 (公1)

川西市の指定管理者として川西市社会体育施設等が市民の健康づくり及びコミュニティづくりのためのスポーツ活動の場として十分活用できるよう下記施設の管理運営を図ります。

(1) 管理施設

- ・川西市総合体育館 川西市火打1丁目1番4号
- ・川西市弓道場 川西市火打1丁目1番4号
- ・川西市市民温水プール 川西市火打1丁目3番3号
- ・川西市東久代運動公園 川西市東久代1丁目14

(2) その他

「川西市スポーツ協会」及び「川西市スポーツ少年団」事務局運営について、それぞれ令和5年5月総会終了後から川西市より当財団に移管予定。

3 芸術、文化鑑賞事業の開催（公2）

自主企画により地域住民に優れた音楽や舞台芸術の鑑賞機会を提供することで、地域住民の芸術、文化に対する関心を高めるとともに、地域の芸術、文化活動の活性化により一層の振興を図ります。

自主企画事業の中の目玉ともいえる「みつなか ベスト クラシックス」では、国内外の著名演奏団体、演奏家による公演を、また「アーティスト ファイル かわにし」では市にゆかりがあり、第一線で活躍する芸術家を積極的に起用し紹介します。

以上、ジャンルも年齢層も幅広く楽しんでいただける多彩な事業を展開します。

(1) クラシック音楽

開催日時等	公演名	概要	入場料
令和5年 6月10日(土) みつなかホール	《みつなか ベスト クラシックス》 尾崎比佐子 & 並河寿美 & 福原寿美枝トリオ・リサイタル ～ディーヴァの宴～	過去3回共催事業としての開催で大きな反響を呼んだ「DIVAの宴」。この三人は特に関西のオペラ界で卓越した存在ですが、日本の音楽界でも長く注目されている声楽家たちです。また、音楽監督として牧村邦彦、演出構成として唐谷裕子がバックアップするなどみつなかオペラでの縁から企画できたみつなかホールならではの演奏会。	一般3,500円 小・中・高生、障害のある人 2,300円
令和5年 11月26日(日) みつなかホール	《みつなか ベスト クラシックス》 エマニュエル・パユ(fl.) マリー＝ピエール・ラングラメ(hp.)	フルート界のスーパースター。ベルリン・フィルの首席奏者をつとめ、ソリストとしても世界中に多くのファンを持つパユ。2018年レ・ヴァン・フランセでの登場では衝撃的な印象を残しました。同じくハープ奏者のラングラメもベルリン・フィルの首席奏者にしてソリストとしても活躍する実力派。ベルリン・フィルの首席奏者によるデュオ・リサイタルとなります。	一般4,500円 小・中・高生、障害のある人 3,000円
令和5年 12月24日(日) みつなかホール	《みつなか ベスト クラシックス》 児玉桃ピアノ・リサイタル Xmas in MITSUNAKA	みつなかホールには、5度目の登場となる児玉桃。過去の出演ではアンサンブルや、小曾根真、姉の麻里との共演、独奏などレパートリーの広さ柔軟さを示しています。パリを拠点としヨーロッパでの活躍が目覚ましく、令和4年より伝統あるカールスルーエ音楽大学教授に就任。	一般3,500円 小・中・高生、障害のある人 2,300円
令和6年 2月17日(土) みつなかホール	《アーティスト ファイル かわにし》 三浦章宏 ヴァイオリン・リサイタル with 東誠三 演奏活動40周年記念	川西にゆかりの第一線で活躍するアーティストを採り上げ、市民に音楽に親しんでいただき、また、アーティストの芸術性を紹介するための企画。 三浦章宏演奏活動40周年を記念し、独奏やアンサンブルとの共演などで企画中。	一般3,000円 小・中・高生、障害のある人 2,000円

(2) ジャズ

令和6年 1月6日(土) みつなかホール	小曾根真 & 小曾根啓 ジャズ・コンサート	令和3年3月OZONE60ツアーのみつなか特別プログラムや、7月のキセラホールでのNo Name Horsesとの熱演、観客の熱狂が記憶に新しい人気のジャズピアニスト小曾根真。 毎回完売となるみつなかホールでの演奏会も8回目となり、今回は先日CDデビューをはたした弟の啓(ひろし)とのデュオ。	一般4,500円 小・中・高生、障害のある人 3,000円
----------------------------	--------------------------	---	-------------------------------------

(3) 寄席

開催日時等	公演名	概要	入場料
令和5年 10月26日(木) みつなかホール	かわにし寄席 桂 米朝 一門会	みつなかホール開館前より続く川西市では恒例となっている米朝一門会。 古典芸能「落語」を身近に楽しんでいたいただける毎年人気の公演。	一般3,000円 小・中・高生、障害のある人 2,000円

(4) 能楽

開催日時等	公演名	概要	入場料
令和5年 7月22日(土) みつなかホール	かわにし能 「橋弁慶」「隠狸」「鞍馬天狗」	3回目の開催となる「かわにし能」。川西市在住の観世流能楽師大西礼久(ふみひさ)を中心とした演目で開催。 令和5年度は狂言師野村萬斎の出演を予定しています。	一般4,000円 小・中・高生、障害のある人 2,600円

(5) 映画

開催日時等	公演名	概要	入場料
令和6年 1月25日(木) 26日(金) みつなかホール	みつなか名画シアター ～不朽の名作 いま再び～	文化庁優秀映画鑑賞推進事業の協力を得、映画館のない川西市で、上映機会の少ないなつかしい名作を紹介します。 《上映作品》未定	1日券 500円

(6) 児童・家族向け催事(その他)

開催日時等	公演名	概要	入場料
令和5年 7月8日(土) キセラホール	キセラ ミュージック Peace 林英哲 & 英哲風雲の会 ゲスト：藤原 道山(尺八)	キセラホールの特性を活かしたシリーズとして令和元年度に立ち上げた企画。みつなかホールでは実現できない大編成のオーケストラやビッグバンドなどを招き、プログラムもジャズやポップスなどの名曲やご家族向けの曲で、市民により多くの芸術鑑賞の機会を提供しています。 令和3年度の公演ではその芸術性・音楽性でいわゆる和太鼓という概念を覆し、楽器であることを強く印象付けた。その内容に感激された観客より再演の希望を多くいただいたの再登場となります。	一般4,500円 小・中・高生、障害のある人 3,000円
令和5年 8月26日(土) みつなかホール	0歳児から楽しめる親子のための 舞台芸術～プラス編 音楽の絵本「グルービー」	未就学児童とご家族が舞台芸術に親しみ、楽しんでもいただくための企画。 今回は、金管五重奏団ブーランブラスを中心に、サクソ四重奏サキソフォックス、打楽器ドールとナマケモノの出演となります。	一般3,000円 こども1,500円

4 地域の芸術、文化活動の育成及び援助（公3）

活発な活動を続けている地域の芸術文化団体などの自主企画、自主運営による住民参画の芸術文化事業を実施し、発表の機会や研鑽の場を提供することにより、地域住民の主体的な芸術文化活動を側面的に育成・援助します。

「アウトリーチ事業」では、プロの芸術家が、市内の中学校や高齢者施設などに赴き、声楽や室内楽、邦楽の授業や、本物の芸術家の演奏を通して音楽の楽しみを味わっていただく取り組みを実施します。

(1) 住民の芸術、文化活動の発表機会提供事業

開催日時等	公演名	概要	入場料
令和5年 8月6日(日) キセラホール	2023.ブラス・フェスタ in KAWANISHI JAPAN BRASS SEMINAR faculty Ensemble	川西市内の中学・高校の吹奏楽部をはじめ、地域の吹奏楽愛好家などにプロの演奏の鑑賞機会を提供することで、向上心を養い日頃の活動の参考にしてもらうための事業。 全国からセミプロや音楽大学生の受講者を中心に開講しているジャパンブラスセミナーとの連携共催事業として開催。またミニブラスクリニックとも連動することで、川西市の吹奏楽活動に刺激を与え、活発にすることを目的としています。	一般2,000円 小・中・高生、障害のある人 1,000円
令和5年 日程調整中 みつなかホール	川西こころ街シリーズ 企画中	こころ街シリーズは、地域で活動する演奏団体や川西出身の芸術家等の日頃の研鑽の成果を発表する場としており、周年行事として意欲的で新たな試みや実験的創作等を行う機会を側面的に援助する。継続的な活動への興味と向上、心豊かな街づくりを図ります。	一般2,500円 小・中・高生、障害のある人 1,800円
令和6年 1月13日(土) みつなかホール	川西こころ街シリーズ 津軽三味線 輝&輝 結成15周年記念	川西出身の白藤ひかりが結成した津軽三味線デュオ輝&輝(きき)。二人共が全国大会で優勝経験を持つ実力派。みつなかホールや文化サロンでの演奏会の他、アウトリーチへの協力など川西市での認知度も高い。 令和5年度に結成15周年を迎える津軽三味線輝&輝の記念公演を採り上げます。	一般2,500円 小・中・高生、障害のある人 1,800円
令和6年 3月10日(日) キセラホール	市民合唱とオーケストラ ヘンデル「メサイア」 指揮：藤岡幸夫 管弦楽：関西フィルハーモニー管弦楽団 独唱：内藤里美、大賀真理子 中川正崇、西村圭市 合唱：川西市民合唱団	川西市民を中心に多くの合唱愛好家が集まり活動している川西市民合唱団（既存団員に加えその都度、一般市民を公募）が、プロの指揮者やオーケストラ、独唱者と共演することにより、一層のレベル向上を目指します。 この公演を開催することで、川西市に合唱活動が根ざしていることを知っていただき、また、合唱団にとって発表機会となることがやりがいや目標につながっています。 指揮には藤岡幸夫、管弦楽は関西フィルハーモニー管弦楽団、ソリストは関西を代表する声楽家の出演で贈ります。	一般4,000円 小・中・高生、障害のある人 2,600円

(2) 住民の芸術、文化活動への自発的参加促進事業

開催日時等	公演名	概要	入場料等
令和5年 6月27日(火) みつなかホール 文化サロン	みつなか文化セミナー 能楽への誘い	3度目の開催となる「かわにし能」のイベント。能楽の歴史や、面(おもて)の説明、所作の実演、演目解説などを通し、伝統芸能の能楽の魅力に触れていただくことを目的としています。	1,500円
令和5年 8月6日(日) キセラホール	2023. ミニブラスクリニック JAPAN BRASS SEMINAR講師による ミニブラスクリニック	川西市内の中学・高校の吹奏楽部をはじめ、地域の吹奏楽愛好家などを対象に参加者のレベルに合わせクラス分けを行い、プロの演奏家の指導を受けることにより、受講者の技量や演奏活動への意欲向上を目指します。 ブラス・フェスタ、ジャパンブラスセミナーとの連動企画とすることで、一流の講師の演奏が刺激となり、受講者のクリニックへの期待、集中力を上げることがねらいです。	《受講料》 大学生以上 3,000円 中・高生 1,500円 ※参加費にブラス・フェスタの入場料を含む。
令和5年 9月上旬 みつなかホール 文化サロン	みつなか文化セミナー マッキーのおしゃべりサロン	10月に開催する第32回みつなかオペラのイベント。 オペラに出演する主要キャストをゲストに招き、指揮者牧村邦彦氏の進行でお贈りします。ゲストによる上演作品からのアリアやあらすじ、また時代背景を交えたトークはオペラをより理解していただける内容となっています。	1,500円
令和5年 10月8日(日) 10月9日(月祝) みつなかホール	第32回みつなかオペラ モーツァルト/歌劇 「フィガロの結婚」全4幕 原語上演 字幕付	みつなかオペラ実行委員会と企画から運営を共同で行うことにより、住民のオペラ公演への自発的参加や理解を促し、芸術活動の活性化と文化力の向上をめざします。また、オペラ活動を通し、川西市から全国への情報発信に努めます。 令和3年度に開始したモーツァルト：ダ・ポンテ三部作の最終回となります。	一般8,000円 小・中・高生、障害のある人 5,000円
令和6年 日程調整中 文化サロン	ダンス・ワークショップ みんなで踊ってみよう！2024	川西出身で関西を中心に活躍するプロダンサーで振付師の生駒里奈を講師に迎えて実施するダンス・ワークショップ。 会場を文化サロンに変更し、スタジオ感をより意識した構成で出演者の熱量を観客に感じていただける内容とします。	《参加費》 一般4,000円 学生3,000円 小学生2,000円

開催日時等	公演名	概要	入場料等
日程未定 みつなかホール 文化サロン	サロン・コンサート（2回）	演奏者の息遣いを身近に感じることでできる文化サロンで、みつなかホールや財団事業にゆかりのある演奏者を招き開催します。ドリンクなどを提供しティーサロンでのコンサートのような雰囲気を作り、地域住民へ音楽に室内楽の魅力に触れる機会を提供します。 毎回、完売する人気の公演として定着しています。 コロナ禍では感染防止のため、ドリンクをペットボトルに変更し、焼き菓子もお持ち帰りいただく形で提供いたします。	2,000円
日程未定 みつなかホール 2階ロビー	阪急宝塚線ミュージック駅伝 MOT! ロビー・コンサート	梅田駅から宝塚駅まで、そして石橋駅から箕面駅までを結ぶ阪急宝塚線に立地するホールや大学等が一定期間に連携し、音楽を軸として各施設のリレー形式で「駅伝」のようにつなぎ、沿線地域を主とした地域の新しい魅力創出を目指そうとするものです。 みつなかホールは参加施設の中でも阪急電車をみることでできる唯一の立地条件であるため、高架線路をバックにできる2階ロビーを会場にコンサートを開催します。	500円
日時未定 川西市立各中学校の音楽教室及び老人施設・病院など	学校・高齢者施設等への芸術家等派遣事業	中学校及び高齢者施設などへのアウトリーチ活動。川西在住、出身のプロの音楽家や、みつなかオペラの関係者等に協力を依頼し、実際に学校や施設に出向き授業や出張公演を実施します。 直接実演に触れていただくことで、生徒や高齢者・入院患者の方々に生の芸術の楽しさや素晴らしさを感じていただくことを目的としています。	無料

5 芸術、文化に関する情報の収集及び提供（公4、他1）

情報誌「アンサンブル」（月刊）と年度の自主事業一覧チラシ（アンサンブル号外）を発行し、みつなかホールやキセラホールで開催する催物情報を広く地域住民に案内します。

「友の会」は、コロナ禍の前の会員数にほぼ戻っておりますが、より多くの会員確保を目指して積極的に勧誘の努力を重ねて参ります。

財団独自のホームページへの文化部門のページビュー数は月間平均2万7千件に達しており、Facebookの既読数も年々増加しております。また、みつなかホールのTwitterの開設により新たな閲覧者を開拓し、宣伝方法を探るなど、次年度も引き続き情報の早期発信を目指して、随時更新に努めます。

また、スポーツ部門「アミカル」の共同配布、近隣ホール等の情報収集や情報提供についても、引き続き努めていきます。

(1) 地域の芸術、文化に関する催し物などの案内と情報提供等

情報誌「アンサンブル」の編集・発行

(ア) 目的：財団主催の「芸術、文化事業」や地域の芸術文化団体などが“みつなかホール”“キセラホール”で開催する催し物を広く市民等に案内する。

(イ) 発行部数：4,000部（毎月発行）

(ウ) 配布先：市内公共施設、近隣ホール・文化財団、友の会会員、報道機関ほか

令和5年度の自主事業一覧チラシ（財団ニュース「アンサンブル号外」）を作成、市内全戸配布し、情報の提供、発信を行います。

(2) 「友の会」の育成

優れた芸術、文化の鑑賞事業等の促進支援のための組織として設置した「友の会」の円滑な運営を行います。

(ア) 会員種別：個人会員及び法人会員

(イ) 年会費：個人会員…1,000円、法人会員10,000円（1口）

(ウ) 募集：募集案内パンフレットを市内の各施設に布置するとともに、随時情報誌や自主事業公演時のPRなどを通じて募集する。

(エ) 特典：①財団主催事業の入場券の割引購入
②電話受付による優先予約
③友の会「優待事業」
④情報誌「アンサンブル」や財団主催「公演チラシ」等の無償郵送

(3) ホームページやSNSによる情報提供と発信

財団独自のホームページやSNS（Facebook、Tweeter）を開設。施設の概要や貸館対応状況の変更、また財団主催事業や入場券の「販売状況」、オペラのオーディション、募集関係、公演レポートなどの情報発信を行います。

令和2年度のホームページのリニューアルに伴い、SNSとの連携を図りやすくなったことで、よりフレッシュな情報提供に努めていきます。

(4) 芸術、文化に関する催し物情報の収集及び提供

地域住民の芸術、文化に関する情報収集・閲覧を容易にするため、みつなかホールのロビーに設置の「パンフレットスタンド」「ポスター等掲示板」等により、近隣ホール等の各種公演チラシ類を布置する。

(ア) 近隣ホール等の「公演情報」、近隣ホール主催の「公演チラシ」類

(イ) みつなかホール、キセラホールの貸館利用者が主催する「公演チラシ」

6 市の芸術、文化事業及び文化施設の管理運営の受託（公5、収2）

(1) 公演事業受託

予定なし

(2) 指定管理業務

川西市の指定管理者として、次の施設の管理運営業務（設備管理、清掃、警備等）、貸館業務（使用許可書の発行、施設使用料の収納事務など）を行います。

- ① 川西市みつなかホール 川西市小花2丁目7番2号

令和5年度 公益財団法人 川西市文化・スポーツ振興財団
資金収支予算書

(単位:千円)

科 目	公1・収1(スポーツ関係事業)			公2～公5・収2・他1(文化関係事業)			合 計			備 考
	予算額	前年度予算額	増 減	予算額	前年度予算額	増 減	予算額	前年度予算額	増 減	
I 事業活動収支の部										
1 事業活動収入										
基本財産運用収入	300	100	200	900	713	187	1,200	813	387	
基本財産運用収入	300	100	200	900	713	187	1,200	813	387	
基本財産利息収入	300	100	200	900	713	187	1,200	813	387	
特定資産運用収入	0	0	0	2	256	△ 254	2	256	△ 254	
特定資産運用収入	0	0	0	2	256	△ 254	2	256	△ 254	
特定資産利息収入	0	0	0	2	256	△ 254	2	256	△ 254	
事業収入	211,129	202,571	8,558	128,280	122,625	5,655	339,409	325,196	14,213	
スポーツ自主事業収入	25,610	30,666	△ 5,056				25,610	30,666	△ 5,056	
総合体育館事業収入	8,427	8,303	124				8,427	8,303	124	
市民体育館事業収入	1,799	1,787	12				1,799	1,787	12	
市民温水プール事業収入	15,334	15,022	312				15,334	15,022	312	
その他事業収入	50	5,554	△ 5,504				50	5,554	△ 5,504	
スポーツ受託事業収入	185,519	171,905	13,614				185,519	171,905	13,614	
総合体育館管理運営受託収入	63,671	61,364	2,307				63,671	61,364	2,307	川西市指定管理料
市民温水プール管理運営受託収入	102,364	90,626	11,738				102,364	90,626	11,738	川西市指定管理料
東久代運動公園管理運営受託収入	19,484	19,915	△ 431				19,484	19,915	△ 431	川西市指定管理料
文化自主事業収入				26,522	27,875	△ 1,353	26,522	27,875	△ 1,353	
芸術、文化鑑賞事業収入				12,740	14,962	△ 2,222	12,740	14,962	△ 2,222	
芸術、文化活動育成援助事業収入				12,482	11,413	1,069	12,482	11,413	1,069	
情報収集提供事業収入				700	700	0	700	700	0	
その他事業収入				600	800	△ 200	600	800	△ 200	
文化受託事業収入				101,758	94,750	7,008	101,758	94,750	7,008	
みつなかホール管理運営受託事業収入				101,758	94,750	7,008	101,758	94,750	7,008	川西市指定管理料
補助金等収入	73,061	75,425	△ 2,364	97,002	97,652	△ 650	170,063	173,077	△ 3,014	
補助金等収入	73,061	75,425	△ 2,364	97,002	97,652	△ 650	170,063	173,077	△ 3,014	
市補助金収入	73,061	75,425	△ 2,364	93,202	91,795	1,407	166,263	167,220	△ 957	川西市補助金
補助金等収入	0	0	0	3,800	5,857	△ 2,057	3,800	5,857	△ 2,057	民間助成金
寄付金収入	150	150	0	150	150	0	300	300	0	
寄付金収入	150	150	0	150	150	0	300	300	0	
民間寄付金収入	150	150	0	150	150	0	300	300	0	民間寄付金
雑収入	615	615	0	201	351	△ 150	816	966	△ 150	
雑収入	615	615	0	201	351	△ 150	816	966	△ 150	
受取利息収入	0	0	0	1	1	0	1	1	0	
雑収入	615	615	0	200	350	△ 150	815	965	△ 150	
事業活動収入計	285,255	278,861	6,394	226,535	221,747	4,788	511,790	500,608	11,182	

(単位:千円)

科 目	公 1 ・ 収 1 (スポーツ関係事業)			公2 ~ 公5 ・ 収2 ・ 他1(文化関係事業)			合 計			備 考
	予算額	前年度予算額	増 減	予算額	前年度予算額	増 減	予算額	前年度予算額	増 減	
2 事業活動支出										
スポーツ自主事業費支出	71,796	75,945	△ 4,149				71,796	75,945	△ 4,149	
総合体育館事業費支出	19,842	19,449	393				19,842	19,449	393	
市民体育館事業費支出	10,055	10,067	△ 12				10,055	10,067	△ 12	
市民温水プール事業費支出	33,568	32,821	747				33,568	32,821	747	
スポーツグループ育成事業費支出	7,905	7,770	135				7,905	7,770	135	
調査研究事業費支出	426	5,838	△ 5,412				426	5,838	△ 5,412	
スポーツ受託事業費支出	185,519	171,905	13,614				185,519	171,905	13,614	
総合体育館管理運営受託事業費支出	63,671	61,364	2,307				63,671	61,364	2,307	
市民温水プール管理運営受託事業費支出	102,364	90,626	11,738				102,364	90,626	11,738	
東久代運動公園管理運営受託事業費支出	19,484	19,915	△ 431				19,484	19,915	△ 431	
文化自主事業費支出				90,178	93,319	△ 3,141	90,178	93,319	△ 3,141	
芸術、文化鑑賞事業費支出				38,592	44,433	△ 5,841	38,592	44,433	△ 5,841	
芸術、文化活動育成援助事業費支出				48,479	45,791	2,688	48,479	45,791	2,688	
情報収集提供事業費支出				3,107	3,095	12	3,107	3,095	12	
文化受託事業費支出				101,758	94,750	7,008	101,758	94,750	7,008	
みつなかホール管理運営受託事業費支出				101,758	94,750	7,008	101,758	94,750	7,008	
管理費支出	27,940	31,011	△ 3,071	34,599	33,678	921	62,539	64,689	△ 2,150	
管理費支出	27,940	31,011	△ 3,071	34,599	33,678	921	62,539	64,689	△ 2,150	
事業活動支出計	285,255	278,861	6,394	226,535	221,747	4,788	511,790	500,608	11,182	
事業活動収支差額	0	0	0	0	0	0	0	0	0	
II 投資活動収支の部										
1 投資活動収入										
投資活動収入計	0	0	0	0	0	0	0	0	0	
2 投資活動支出										
投資活動支出計	0	0	0	0	0	0	0	0	0	
投資活動収支差額	0	0	0	0	0	0	0	0	0	
III 財務活動収支の部										
1 財務活動収入										
財務活動収入計	0	0	0	0	0	0	0	0	0	
2 財務活動支出										
財務活動支出計	0	0	0	0	0	0	0	0	0	
財務活動収支差額	0	0	0	0	0	0	0	0	0	
IV 予備費	0	0	0	0	0	0	0	0	0	
当期収支差額	0	0	0	0	0	0	0	0	0	
前期繰越収支差額	8,504	11,455	△ 2,951	17,902	17,699	203	26,406	29,154	△ 2,748	
次期繰越収支差額	8,504	11,455	△ 2,951	17,902	17,699	203	26,406	29,154	△ 2,748	

※ 前年度予算額には当初予算額を記載している。

事業年度	令和5年4月1日から令和6年3月31日まで
法人名	公益財団法人 川西市文化・スポーツ振興財団

資金調達及び設備投資の見込みについて

(1) 資金調達の見込みについて

当期中における借入れの予定の有無を記載し、借入れ予定がある場合には、その借入先等を記載してください。

借入れの予定		<input type="checkbox"/>	あり	<input checked="" type="checkbox"/>	なし
事業番号	借入先	金額		用途	

(2) 設備投資の見込みについて

当期中における重要な設備投資（除却または売却を含む。）の有無を記載し、設備投資の予定がある場合には、その内容を記載してください。

設備投資の予定		<input type="checkbox"/>	あり	<input checked="" type="checkbox"/>	なし
事業番号	設備投資の内容	支出又は収入の予定額		資金調達方法又は取得資金の用途	