

グリーン
スローモビリティ
モニター運行

Green
Slow
Mobility
in 川西

実施報告書

概要版



川 西 市

目次

1 . 運行設定	1
2 . 運行結果	4
(1) 運行・乗車結果	4
(2) アンケート結果	6
1) 性別	6
2) 年齢	6
3) 居住地 (市内)	6
4) 川西市で運行された場合の利用について	7
5) 満足度	7
6) グリーンスローモビリティの良い点	7
7) 良い点に関する具体的な意見	8
モニター運行の様子	9

1. 運行設定

運行日時：令和元年 11 月 9 日（10 時～17 時）・10 日（9 時～16 時）

運行区間：藤ノ木さんかく広場 総合体育館前

運行台数：1 台

運行車：eCOM-8（低速電動コミュニティビークル）

製造販売：株式会社 シンクトゥギャザー（株）桐生再生からのレンタル車

主要諸元：

全長	4405mm	バッテリー容量	100Ah
全幅	1900mm	太陽光パネル出力	最大 560W（140W×4）
全高	2450mm	最小回転半径	6.2m
車両重量（空車時）	1160kg	最高速度	19km/h
乗車定員	10 名	航続距離（19 km/h 定速）	約 40km
バッテリー形式	リチウムポリマー	登坂能力（定積）	約 8 度

運行本数：11/9 藤ノ木さんかく広場 発 14 本 総合体育館前 発 14 本計 28 本
 11/10 藤ノ木さんかく広場 発 14 本 総合体育館前 発 14 本計 28 本

時刻表

11 月 9 日（土）

藤ノ木さんかく広場				総合体育館前（まつり会場）			
10	30			10	50		
11	00	20	40	11	10	30	
12		15	45	12	00	30	
13		15	45	13	00	30	
14		15	45	14	00	30	
15		15	45	15	00	30	
16	10		30	16	00	20	40

11 月 10 日（日）

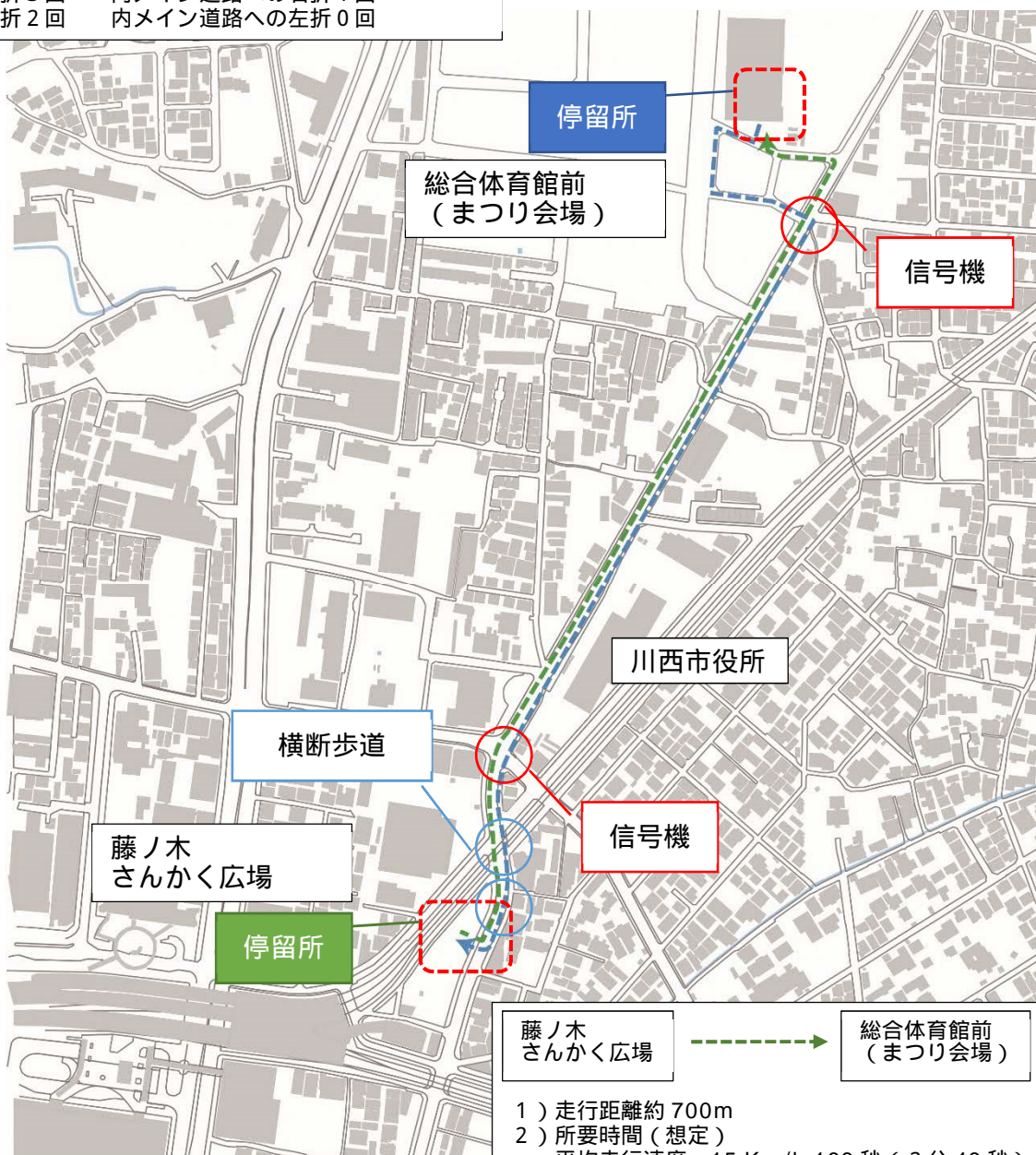
藤ノ木さんかく広場				総合体育館前（まつり会場）			
9	30			9	50		
10	00	20	40	10	10	30	
11		15	45	11	00	30	
12		15	45	12	00	30	
13		15	45	13	00	30	
14		15	45	14	00	30	
15	10		30	15	00	20	40

運行経路

総合体育館前
(まつり会場)

藤ノ木
さんかく広場

- 1) 走行距離約 750m
- 2) 所要時間(想定)
 平均走行速度 15 Km/h 270 秒(3分00秒)
 平均走行速度 10 Km/h 270 秒(4分30秒)
- 3) 道路条件
 信号 2 機 横断歩道 2ヶ所
 右折 3回 内メイン道路への右折 1回
 左折 2回 内メイン道路への左折 0回



藤ノ木
さんかく広場

総合体育館前
(まつり会場)

- 1) 走行距離約 700m
- 2) 所要時間(想定)
 平均走行速度 15 Km/h 168 秒(2分48秒)
 平均走行速度 10 Km/h 252 秒(4分12秒)
- 3) 道路条件
 信号 2 機 横断歩道 2ヶ所
 右折 1回 内メイン道路への右折 0回
 左折 3回 内メイン道路への左折 1回



チラシ

グリーン スローモビリティ モニター運行

11月
9日(土)
10日(日)

キセラ川西せせらぎ公園でのイベント開催にあわせて電動低速車両を無料でモニター運行します。
皆様のご乗車をお待ちしております。

Green Slow Mobility in 川西



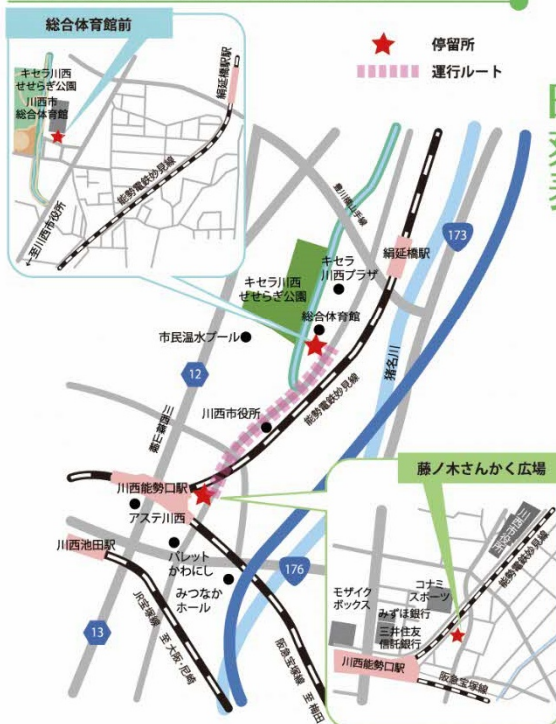
Green CO₂ 排出量が少ない電気自動車
Slow 時速 20 km未満なのでまちななかでも安全
Mobility 可動性・移動性、機動性、流動性を可能に

<グリーンスローモビリティについて>
時速 19 km以下で走行する低速車両の電動車両です。
グリーンスローモビリティと呼ばれ、環境にやさしい移動手段として国内外から注目を集めています。

運賃 無料でご乗車いただけます。
保険適用上、乗車にあたっては氏名と居住地をご記入ください。
乗車後のアンケート調査にご協力ください。

乗車定員 9名(1運行あたり、先着順)
3歳未満のお子様は保護者のお膝の上でご乗車ください。

運行ルート・停留所



時刻表

11月9日(土)			11月10日(日)		
藤ノ木さんかく広場			総合体育館前 (イベント会場)		
10		30	10		50
11	00	20 40	11	10	30
12		15 45	12	00	30
13		15 45	13	00	30
14		15 45	14	00	30
15		15 45	15	00	30
16	10	30	16	00	20 40
藤ノ木さんかく広場			総合体育館前 (イベント会場)		
9		30	9		50
10	00	20 40	10	10	30
11		15 45	11	00	30
12		15 45	12	00	30
13		15 45	13	00	30
14		15 45	14	00	30
15	10	30	15	00	20 40

お問合せ 川西市 市民環境部 産業振興課(商工)
〒666-8501 川西市中央町12番1号 市役所2階
電話: 072-740-1162 ファクス: 072-740-1332

協力 公益社団法人川西市シルバー人材センター



2030年に向けて
世界が抱える
課題を解決し、
「持続可能な開発目標」です。

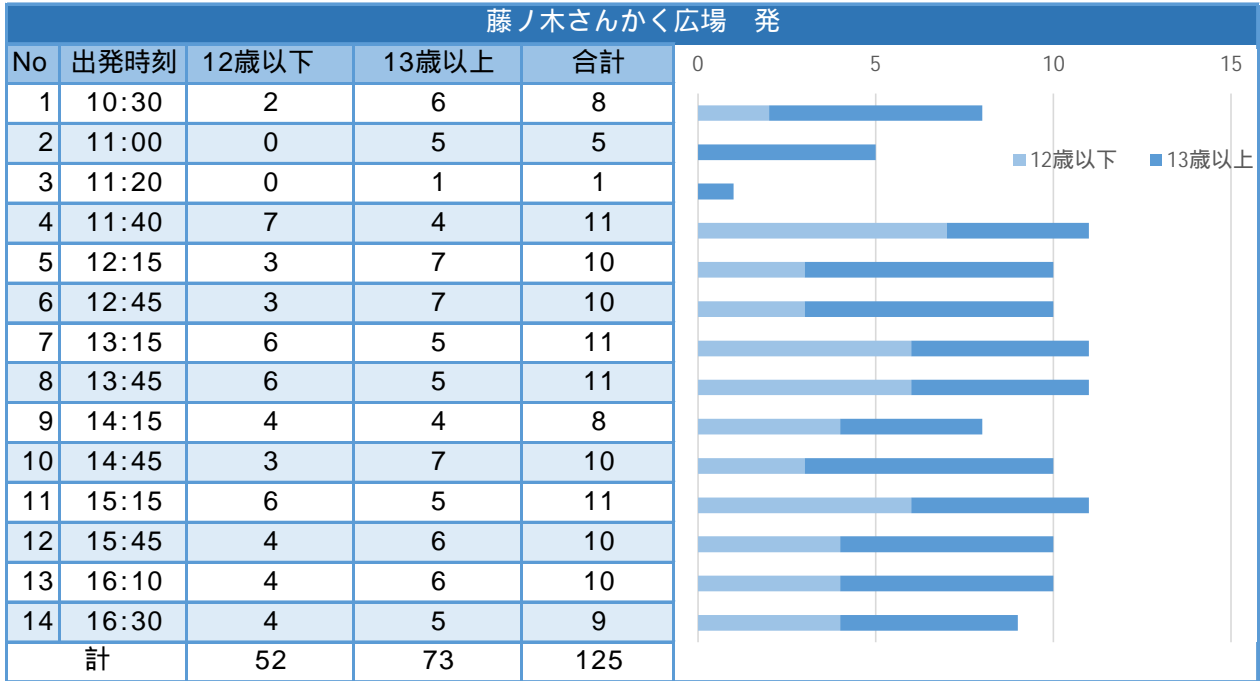
2. 運行結果

(1) 運行・乗車結果

・全運行本数：56本 全乗車人数：444人

11月9日(土) 運行本数：28本 乗車人数：186人

藤ノ木さんかく広場 発 運行本数：14本 乗車人数：125人



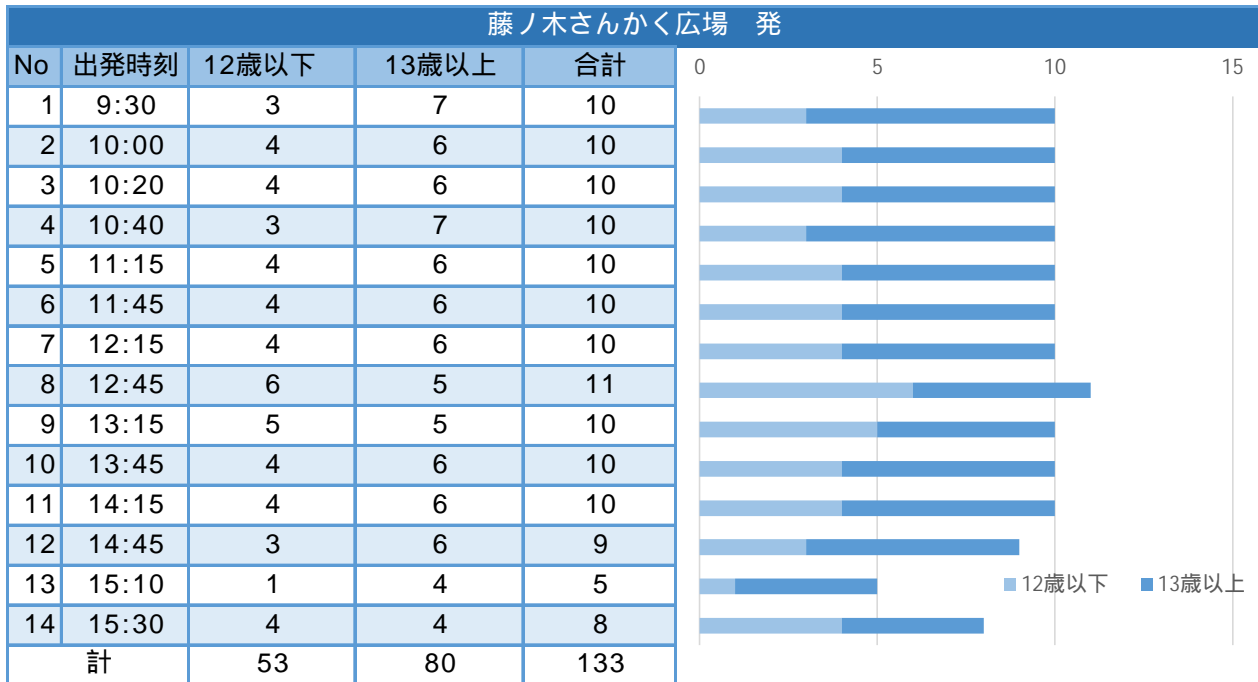
総合体育館前 発 運行本数：14本 乗車人数：61人



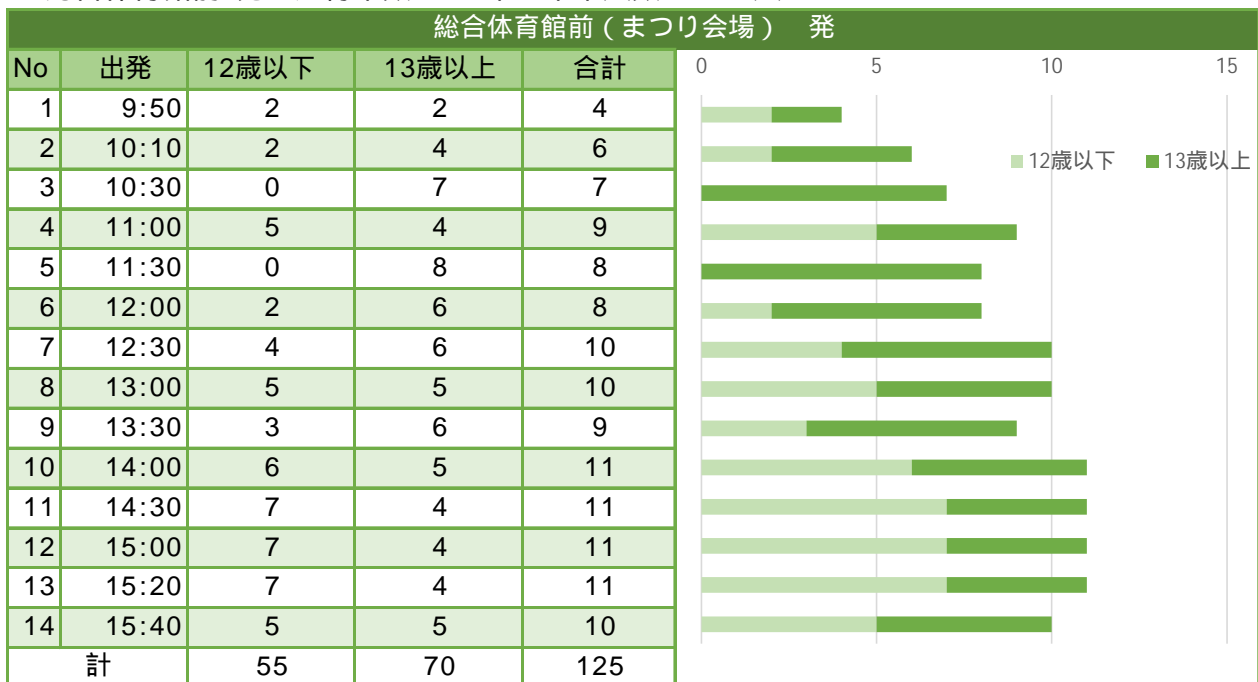
乗車実数(12歳以下は3名で乗車人数2人換算されるため乗車定員の範囲となっている。)

11月10日(日) 運行本数：28本 乗車人数：258人

藤ノ木さんかく広場 発 運行本数：14本 乗車人数：133人



総合体育館前 発 運行本数：14本 乗車人数：125人

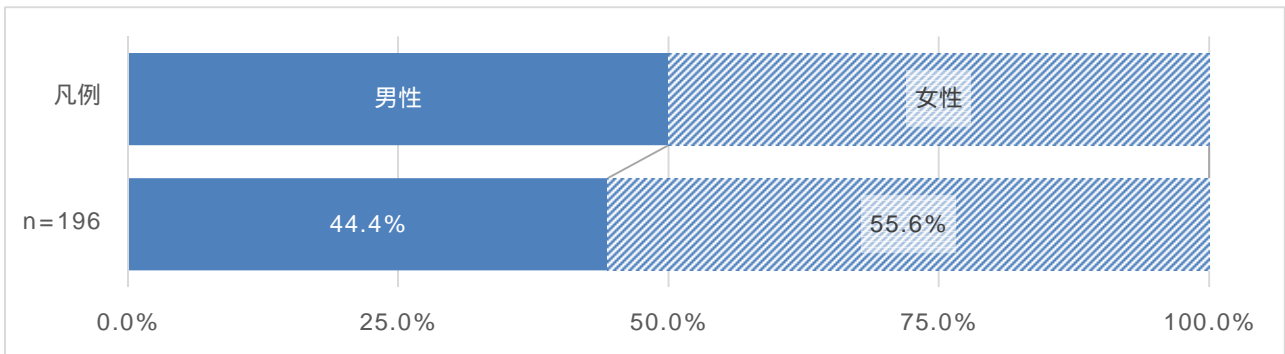


乗車実数(12歳以下は3名で乗車人数2人換算されるため乗車定員の範囲となっている。)

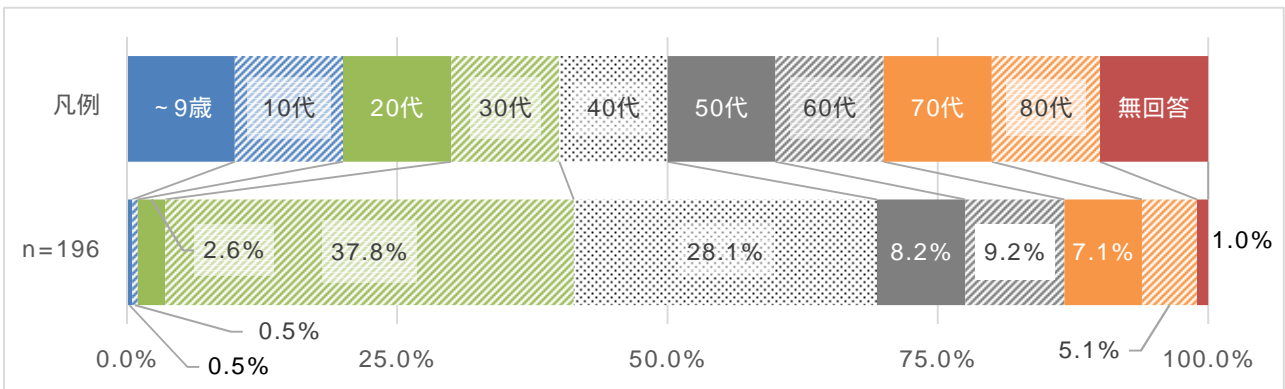
(2) アンケート結果

- ・調査場所：留所2ヶ所（藤ノ木さんかく広場、総合体育館前）
- ・全乗車人数：444人中（複数回乗車含む延べ人数） 196人が回答
- ・調査条件：モニター乗車後の乗客の任意による回答

1) 性別



2) 年齢

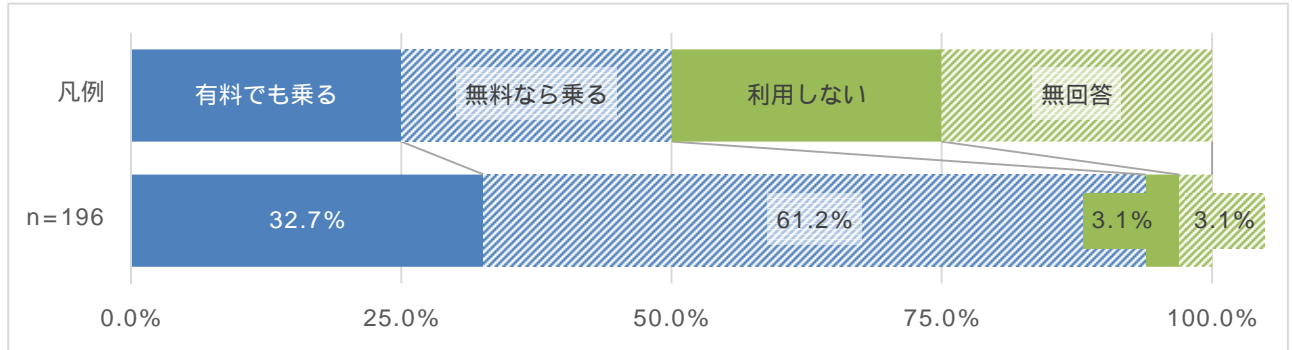


3) 居住地（市内）

町丁	人	町丁	人	町丁	人	町丁	人
一庫	3	栄根	8	東畦野	1	南花屋敷	5
霞ヶ丘	1	下加茂	1	東久代	1	見野	2
加茂	2	小戸	17	東多田	6	美山台	2
絹延	1	多田東	1	平野	2	向陽台	4
清和台	1	中央	2	松ヶ丘	1	山下	1
清和台東	1	寺畑	6	丸山台	1	大和東	1
けやき坂	3	錦松台	1	水明台	2	湯山台	1
鼓が滝	1	花屋敷	6	美園	5	萩原	2
小花	6	花屋敷山手町	1	緑ヶ丘	1	萩原台	1
栄	3	火打	4	緑台	2	無回答	17

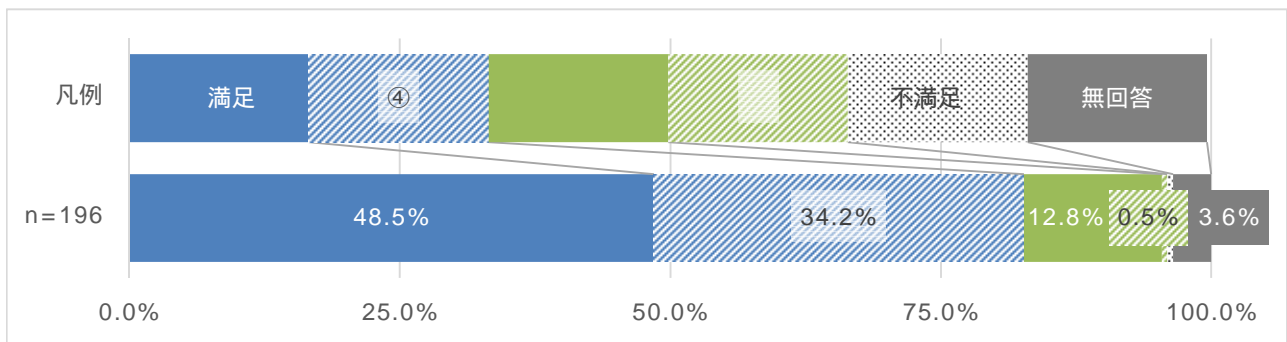
4) 川西市で運行された場合の利用について

- ✓ 川西市で運行された場合の利用については、「無料なら乗る」が最も高く、次いで「有料でも乗る」となっている。



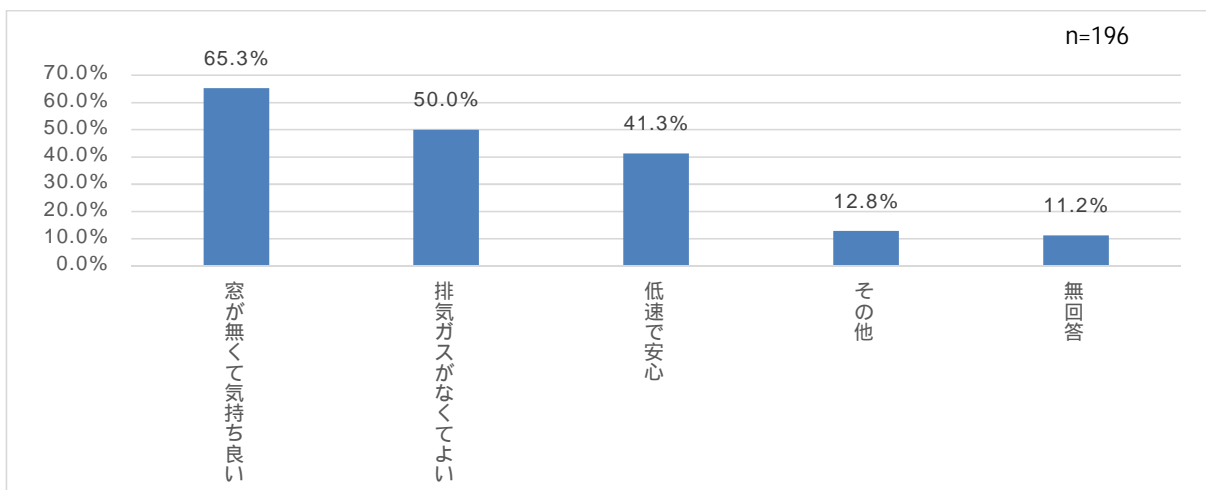
5) 満足度

- ✓ 「満足」度 が最も高く、次いで「満足」度④となっている。(満足⑤～不満足①までの5段階評価)



6) グリーンスローモビリティの良い点

- ✓ 「窓が無くて気持ちが良い」が最も高く、次いで「排気ガスがなくてよい」となっている。



7) 良い点に関する具体的な意見

- ✓ 良い点に関する具体的な意見では「今後の展開性」についての回答が最も多く、次いで「楽しさ」に関する意見、「天候や季節の影響」及び「運賃」並びに「福祉的活用」の意見となっている。

分類	内容
天候や季節の影響	・季節的に過ごしやすい時期だったので風が気持ちよかったです。
乗り心地	・静かで快適で乗り心地が良いので。
スピード	・19km/h以内という事だが、思っていたより早く感じた。 ・意外にスピーディーで楽しく乗車いたしました。
楽しさ	・初めて乗れるバスだったので子供たちも大喜びでした。 ・移動手段としてだけではなく、楽しみがありウキウキしました。
時間の効率化や負担感の軽減	・駅から自宅まで坂道でバスがない。タクシーはワンメーターだがタクシーに乗る余裕はない。 ・今は歩けるが今後歳をとると先行きが心配なため、走っていると便利で時間短縮になると思う。 ・キセラホールに行く老人や子供には便利、キセラの活用が広がると思う。
安全性	・お母さんの車では60キロ以上出すので19キロまでで安全だと思いました。
運行本数	・お年寄りの多い町なので、そこでぐるぐる回ってもらえるといいな—と思います。 ・本数が多いといいかも。もっと人数が乗ればよかったかな。 ・わくわく感があって愉快。需要と輸送力とがかみ合うといい交通手段になると思います。
乗車人数	・人数がもう少し乗れるといいかな(9人は少ない) 本数を増やすことも考えられます。
運賃	・ワンコインなら有料でも乗る。運航する場所と料金によるが、環境にもよさそうなので。
福祉的活用	・街中で多く見られればいいけど。老人にとってはいい乗り物だと思います。 ・高齢者や足の不自由な方が乗ることが多いと思うので、乗降介助が必要だと思う。
環境(エコ)面	・ソーラーパワーを活用していて少しでもエコなこと。
今後の展開性	・高齢者や不自由な方が乗ることが多いと思うので、乗降介助が必要だと思う。 ・低速バスで渋滞が起きないか懸念があるが、チャレンジは良い。ルート等、理解をどう解決するか。 ・車をやめた方、小さな子供等が使いやすくしてほしい(情報も含めて) ・需要と輸送力とがかみ合うといい交通手段になると思います。 ・TVでこの車のことを見ました。市民サービスとして例えば能勢口からキセラまでというような循環バスとしては知っていればとてもいいかと思います。 ・今回のイベントは初めてで来年以降もやってほしいです。 ・坂でも走れるならグリーンハイツ内のバスでなく、これくらいのがいいな—と思いました。 ・なじみのある道もグリーンスローモビリティで通ると違った景色に見え、観光気分を味わえました。

モニター運行の様子



グリーン・スローモビリティ
モニター運行

Green
Slow
Mobility
in 川西